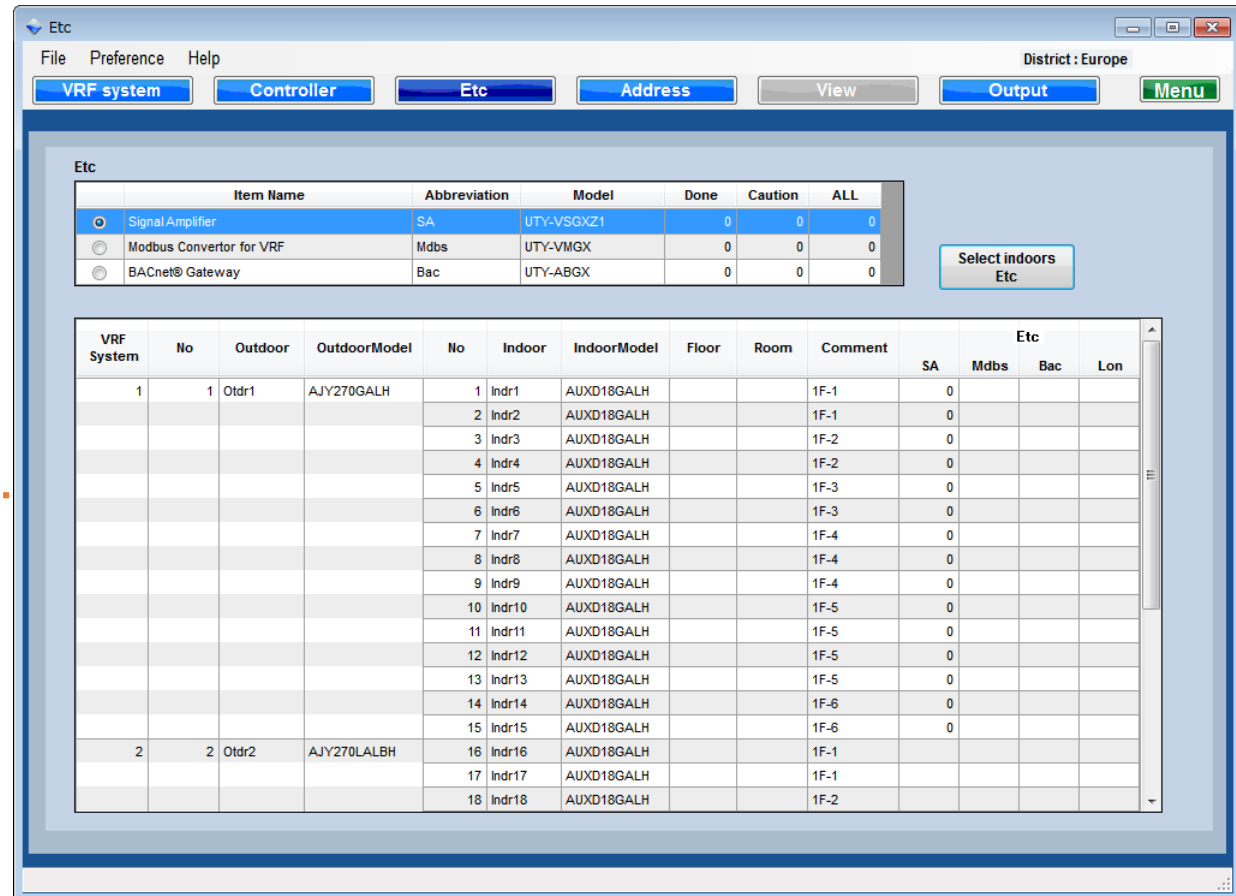
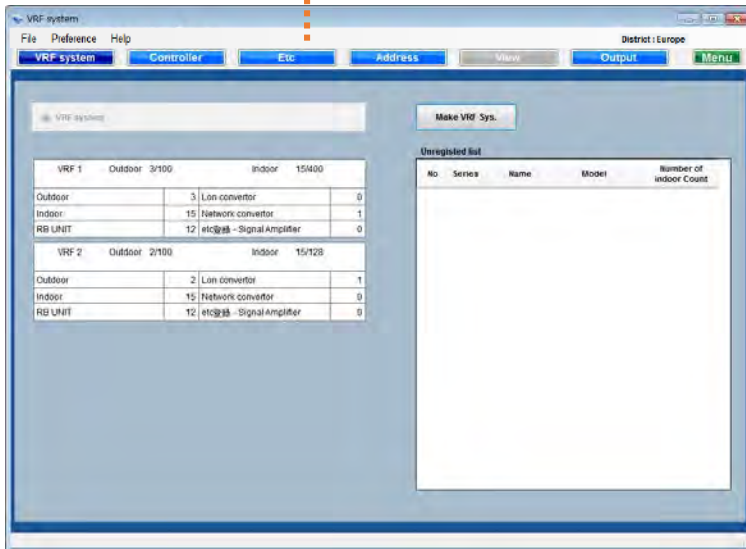


Wybierz „Etc”

Ekran Etc



The screenshot shows the 'Etc' software interface. At the top is a menu bar with 'File', 'Preference', and 'Help'. Below it are buttons for 'VRF system', 'Controller', 'Etc' (highlighted), 'Address', 'View', 'Output', and 'Menu'. The 'District: Europe' label is also present.

Below the menu bar is a section titled 'Etc' containing a summary table:

	Item Name	Abbreviation	Model	Done	Caution	ALL
<input checked="" type="radio"/>	Signal Amplifier	SA	UTY-VSGXZ1	0	0	0
<input type="radio"/>	Modbus Converter for VRF	Mdb	UTY-VMGX	0	0	0
<input type="radio"/>	BACnet® Gateway	Bac	UTY-ABGX	0	0	0

To the right of this table is a button labeled 'Select indoors Etc'.

Below the summary table is a large data table with columns: VRF System, No, Outdoor, OutdoorModel, No, Indoor, IndoorModel, Floor, Room, Comment, SA, Etc (Mdb, Bac), and Lon. The table contains data for two VRF systems, each with multiple indoor units.

Annotations with orange dashed arrows point to the following elements:

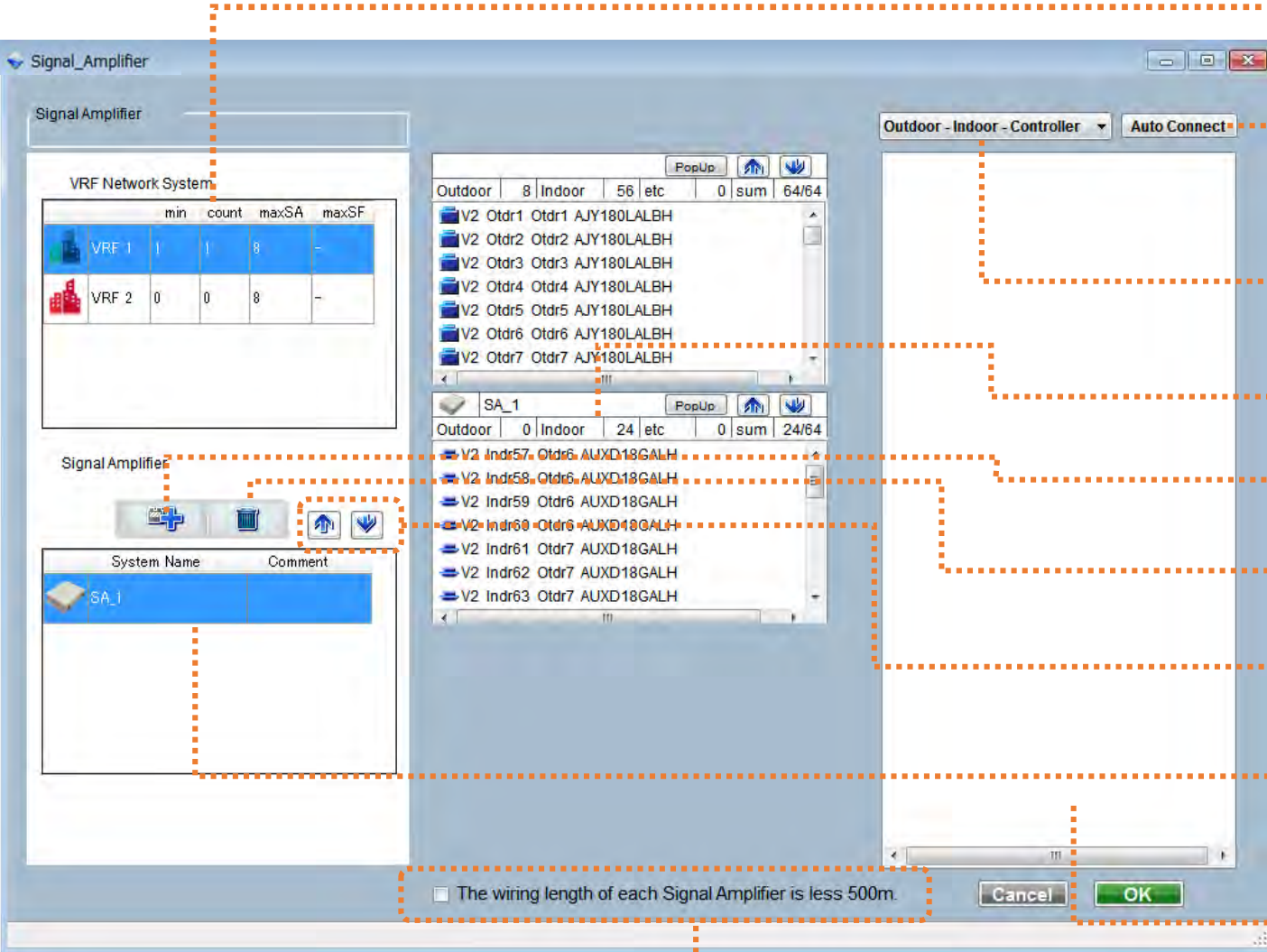
- The 'Etc' button in the menu bar.
- The 'Select indoors Etc' button.
- The 'Etc' column header in the main data table.
- The 'Mdb' and 'Bac' sub-headers under the 'Etc' column.

Lista elementów Etc (stan na kwiecień 2017)

1. Wzmacniacz sygnału (w przypadku, gdy automatyczne adresowanie nie było używane)
2. Interfejs Modbus
3. Bramka BACnet®

Przejdźcie do ekranu ustawień Etc

Lista Etc



System sieci VRF

Wybierz wyświetlany system VRF

Automatyczne połączenie

Automatyczne łączenie jednostek

Zmień typ sortowania urządzeń

1. zewnętrzna-wewnętrzna-sterownik
2. zewnętrzna-sterownik-wewnętrzna

Stan połączeń

Dodaj wzmacniacz sygnału

Usuń wzmacniacz sygnału

Przesuń w górę lub w dół

Kolejność wyświetlania segmentów

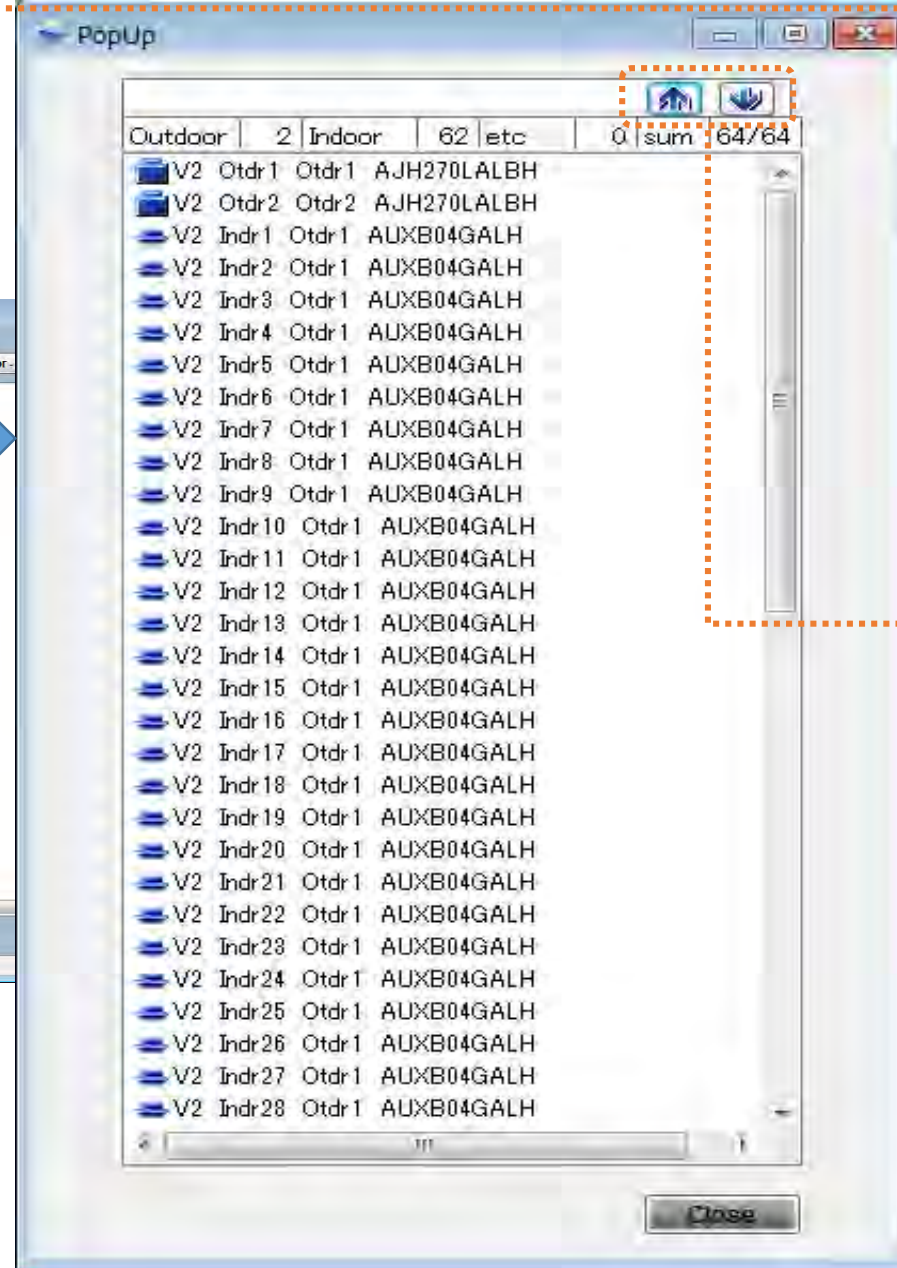
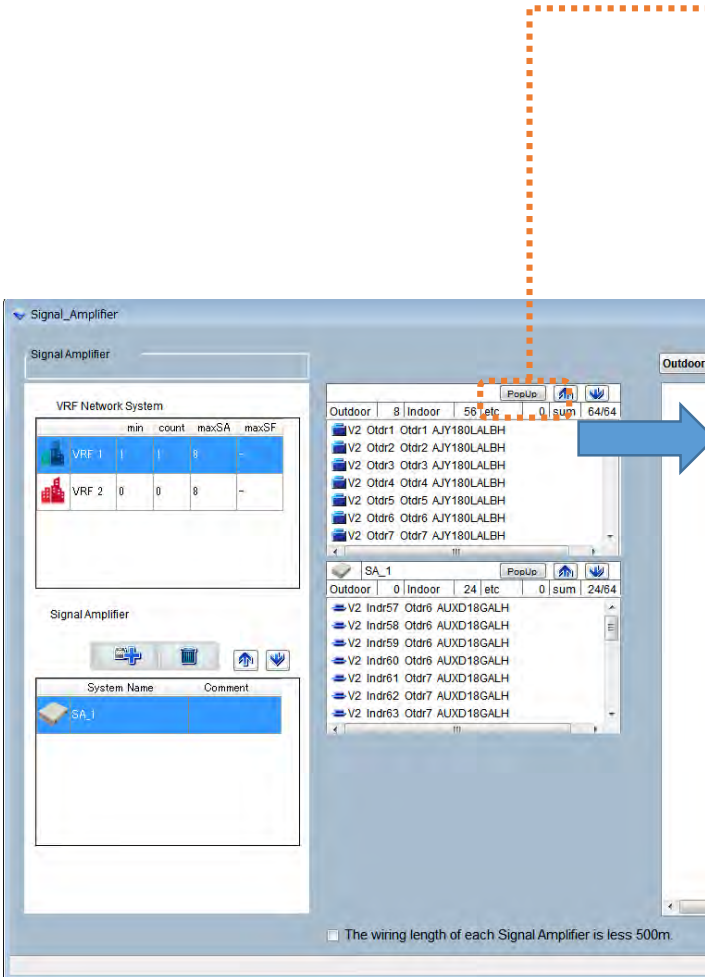
Lista wzmacniaczy

System name: Nazwa wzmacniacza

Comment : komentarz

Lista niezarejestrowanych jednostek

Potwierdź długość każdego segmentu

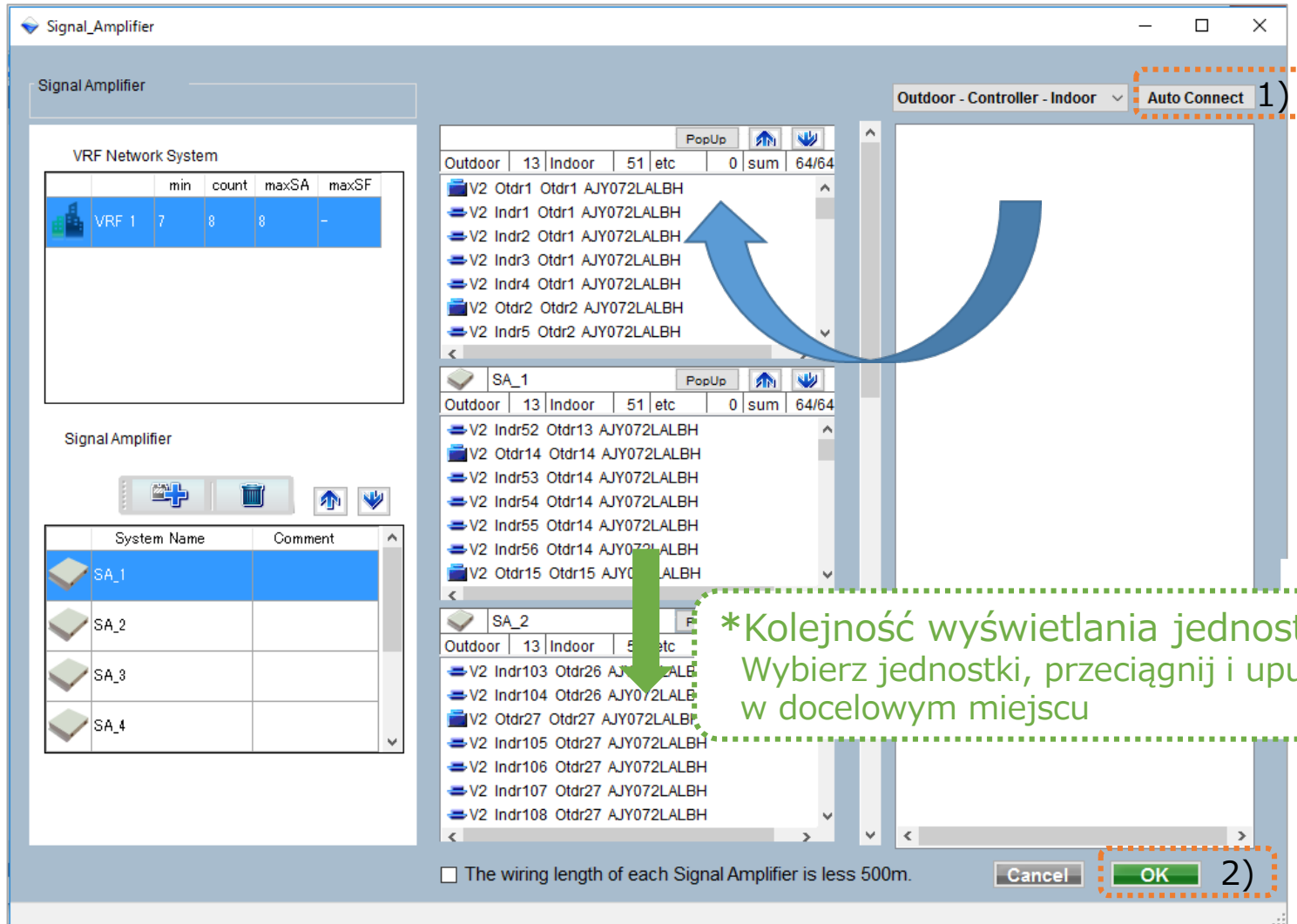


PopUp  
Wyskakujące okienko

Przesuń w górę lub w dół  
Kolejność wyświetlania  
jednostek

# Ustawienia Etc – Wzmacniacz sygnału (3/4)

## Przypadek 1 – konfiguracja automatyczna



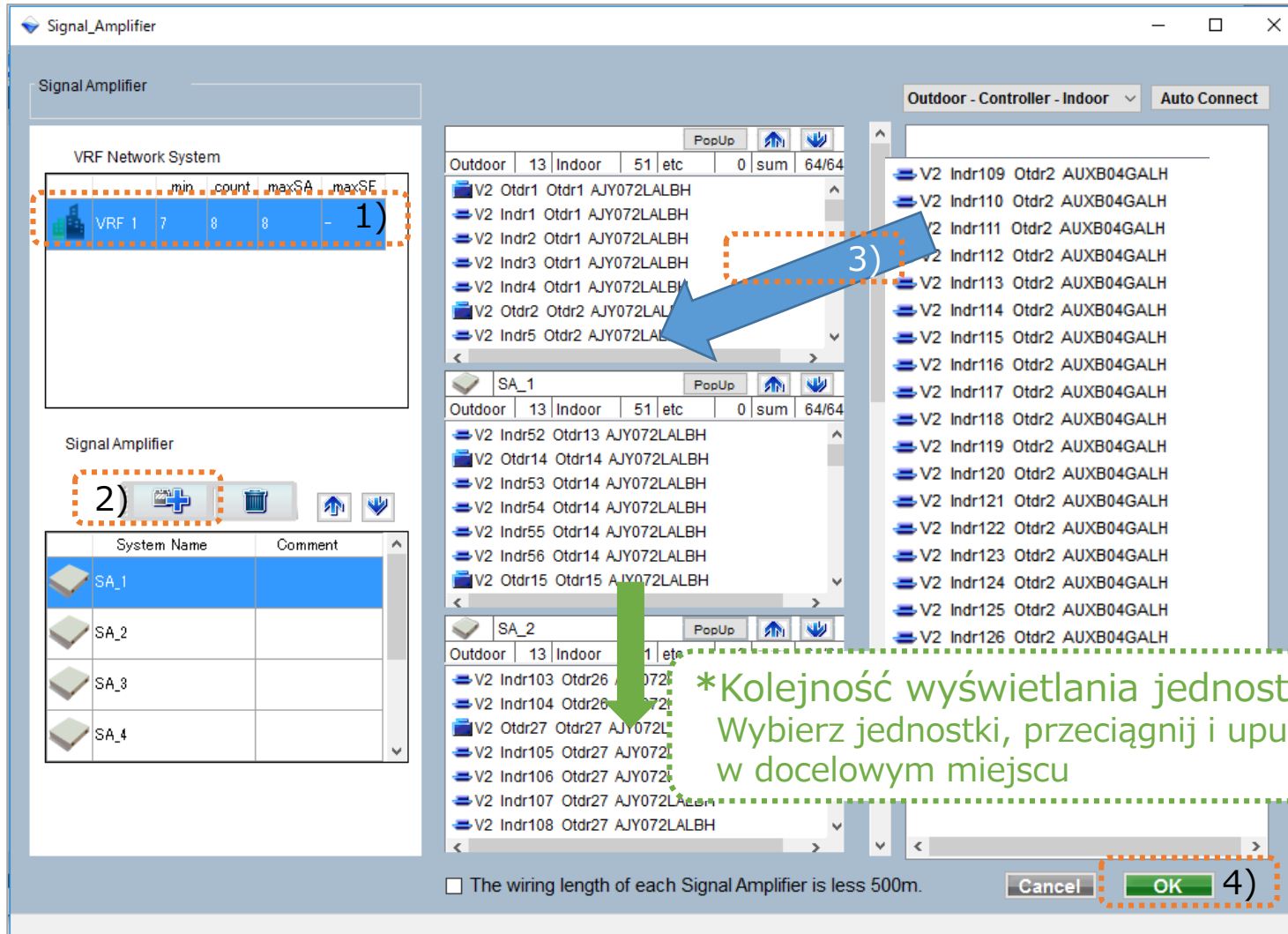
### 1) Automatyczne łączenie

Automatycznie rejestruje 64 jednostki w każdym segmencie

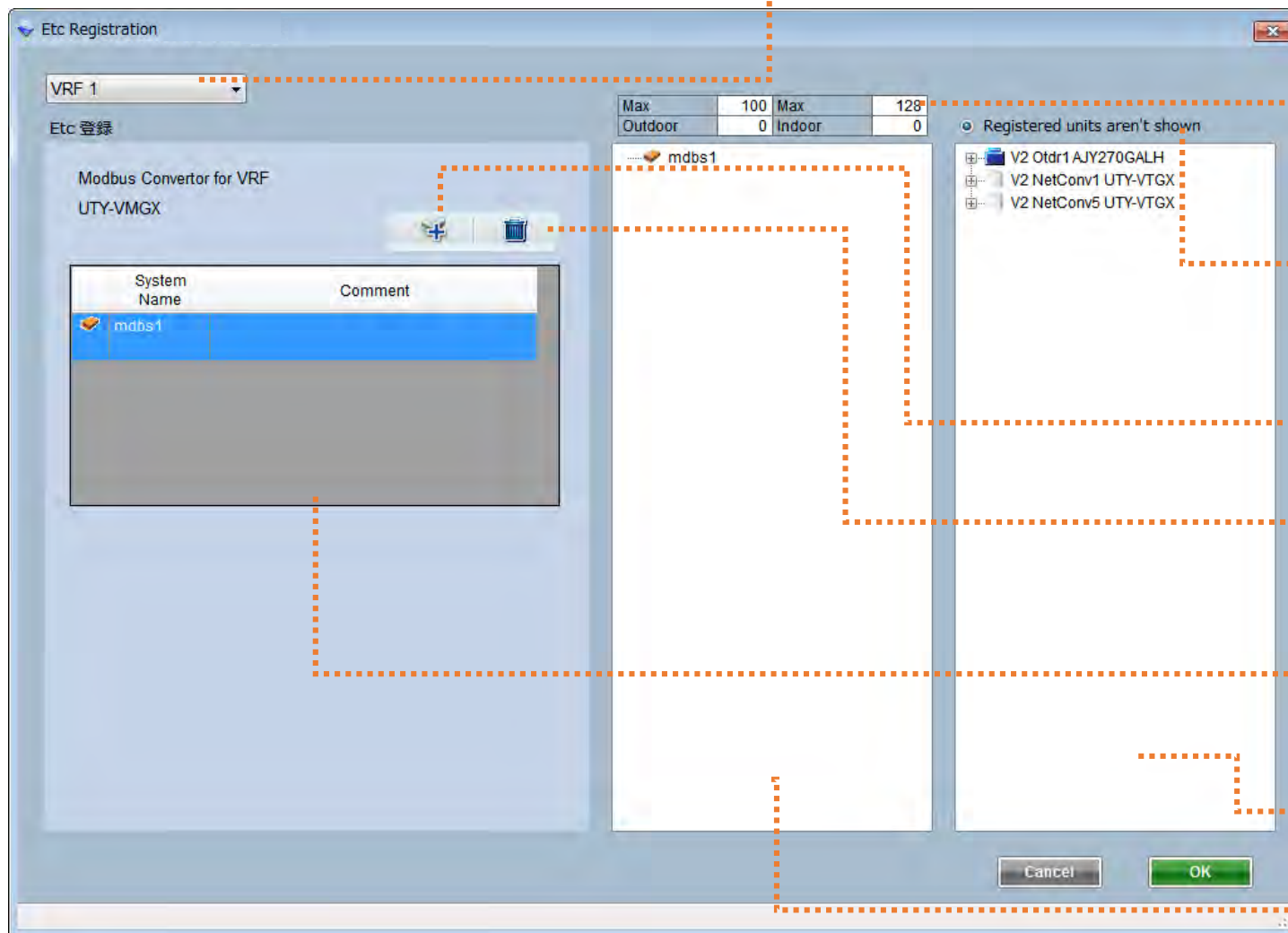
### 2) OK



### Przypadek 1 – konfiguracja ręczna



- 1) Wybierz system sieci VRF
- 2) Dodaj wzmacniacz sygnału
- 3) Wybierz jednostki, przeciągnij i upuść w wybranym segmencie
- 4) OK



System VRF

Wybierz wyświetlany system VRF

Stan połączenia interfejsu Modbus

„Registered units aren't shown”

Po zaznaczeniu, zarejestrowane systemy VRF nie będą wyświetlane

Dodaj interfejs Modbus

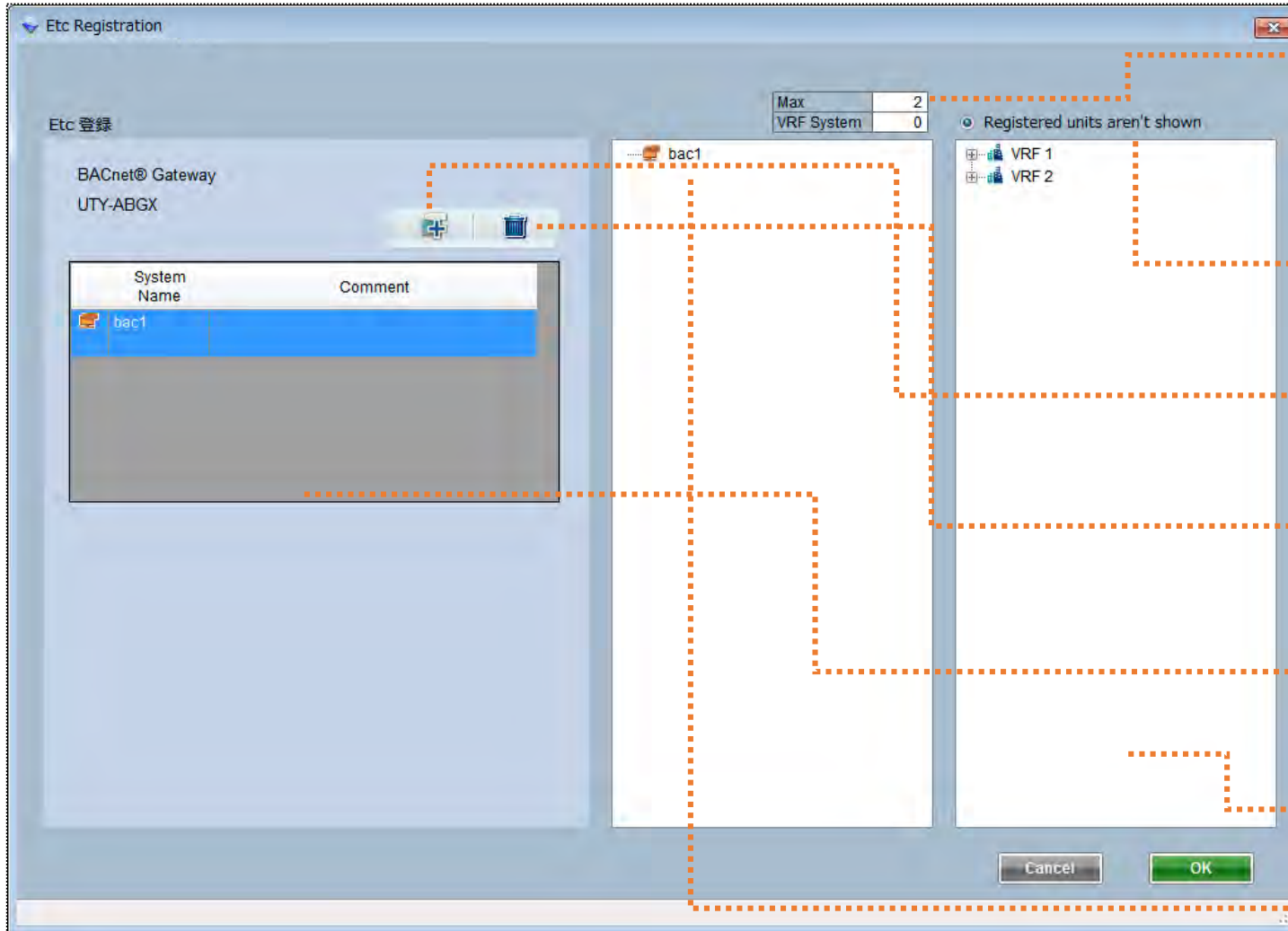
Usuń interfejs Modbus

Lista interfejsów Modbus

System Name : Nazwa interfejsu Modbus  
Comment : Komentarz

Lista niezarejestrowanych jednostek

Lista zarejestrowanych jednostek



Stan połączenia bramki BACnet®

„Registered units aren't shown”

Po zaznaczeniu, zarejestrowane systemy VRF nie będą wyświetlane

Dodaj bramkę BACnet®

Usuń bramkę BACnet®

Lista bramek BACnet®

System Name : Nazwa bramki BACnet®  
Comment : Komentarz

Lista niepołączonych jednostek

Lista połączonych jednostek