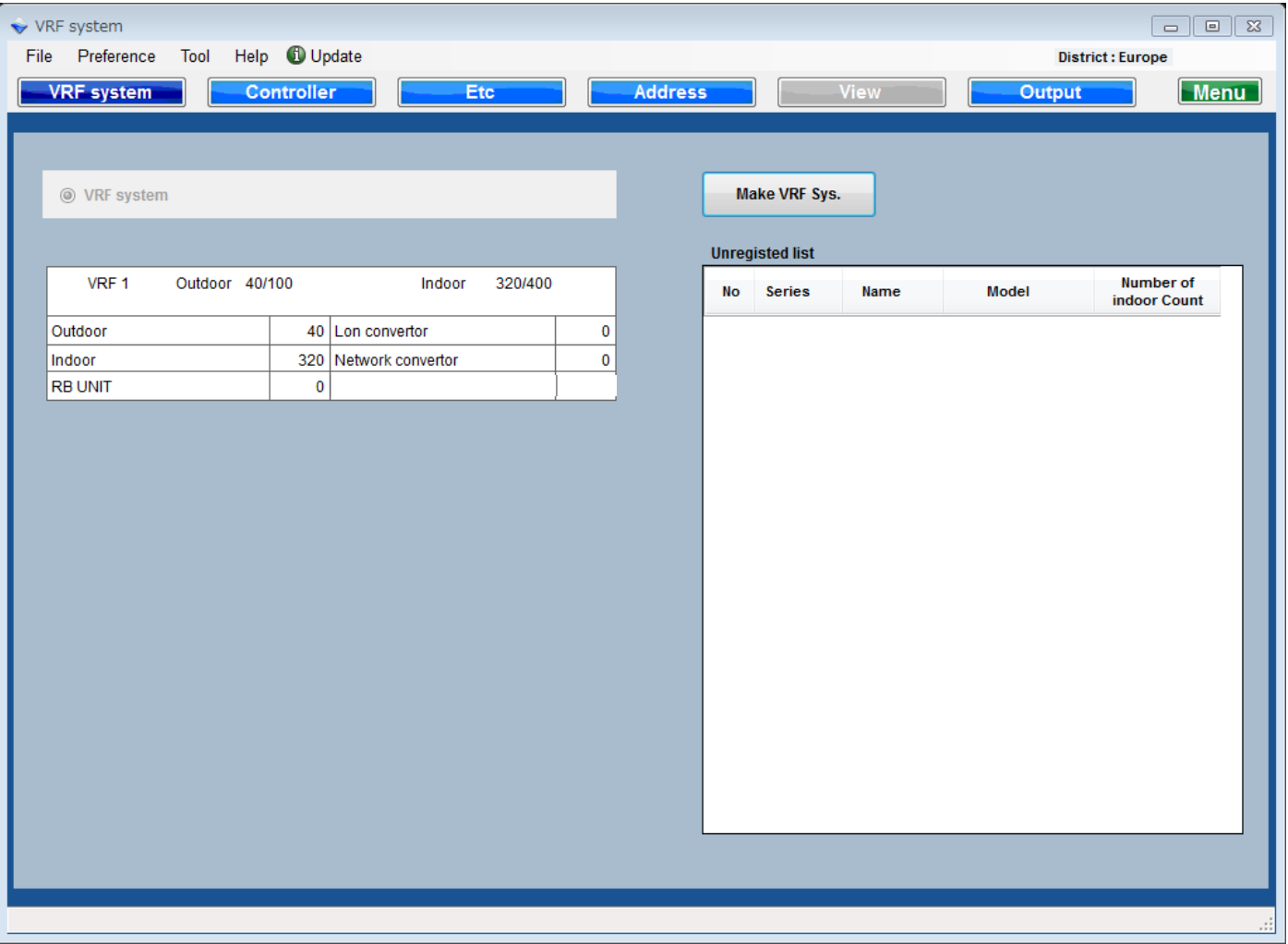


Wybierz „Control Design”

Ekran aplikacji Control Design (projektowanie sieci VRF)



Wspólny interfejs użytkownika(1/3) – Ekran listy

Control design

Lista urządzeń docelowych
Wybierz urządzenie docelowe

Stan urządzenia docelowego
Potwierdź stan urządzenia docelowego
Done : Ilość skonfigurowanych urządzeń
Caution : Ilość nieskonfigurowanych urządzeń
All : Ilość wszystkich urządzeń
Kolor czcionki : stan normalny
Kolor czcionki : ostrzeżenie
Kolor czcionki : błąd

Przejdź do ekranu konfiguracji

Stan wszystkich urządzeń
Sprawdź ilość urządzeń docelowych dla każdej jednostki.

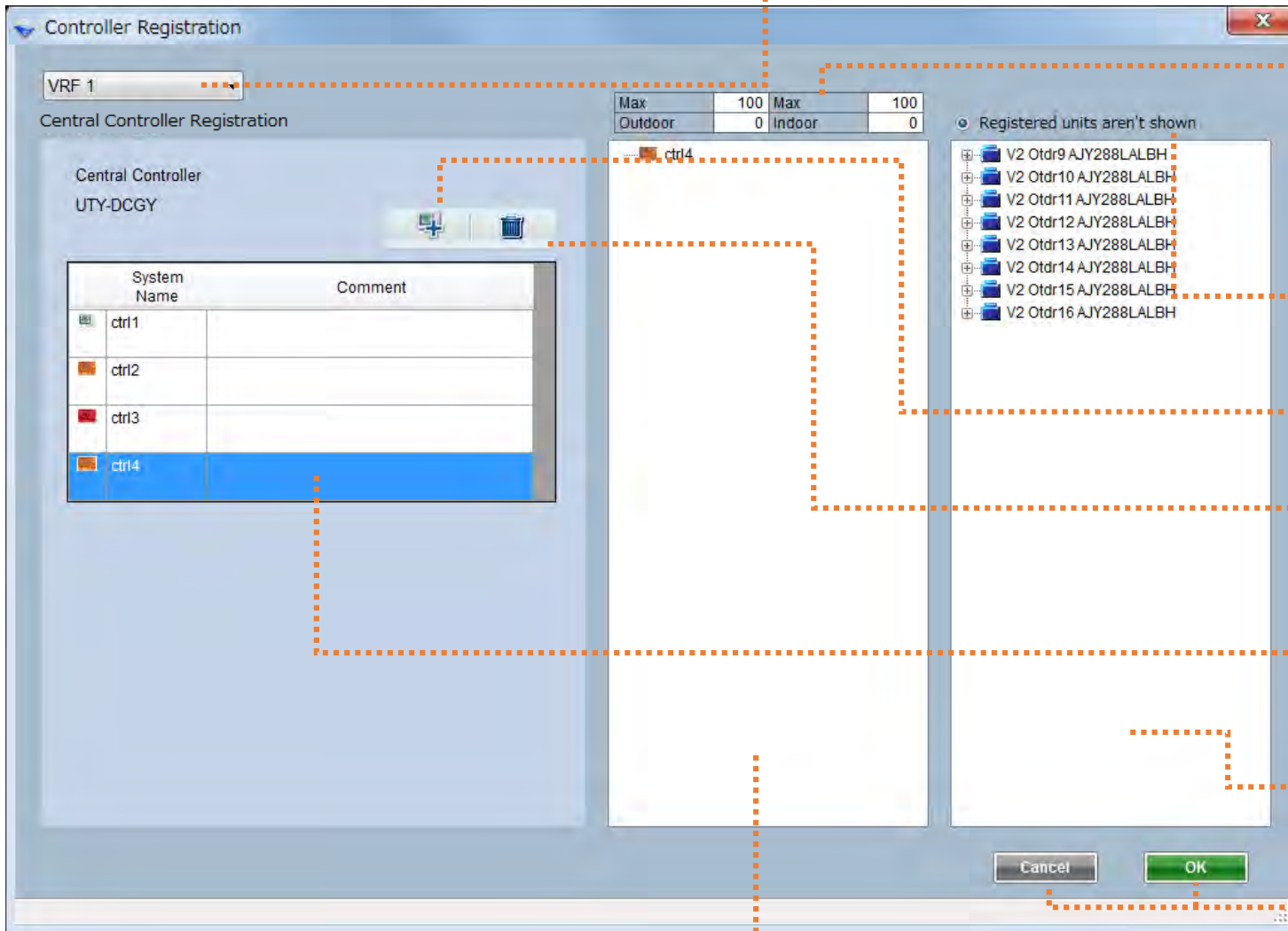
Controller

Controller Name	Abbreviation	Model	Done	Caution	ALL
System Controller	SC	UTY-APGX	1	0	1
System Controller Lite	SCL	UTY-ALGX	0	0	0
Touch Panel Controller	TP	UTY-DTGY	2	0	2
Touch Panel Controller(internet ac)	TPZ	UTY-DTGYZ1	0	0	0
Central Controller	CR	UTY-DCGY	0	0	0
Group Remote Controller	GR	UTY-CCGY	1	0	1

Select indoor Controller

VRF System	No	Outdoor	OutdoorModel	No	Indoor	IndoorModel	Floor	Room	Comment	Controller					
										SC	SCL	TP	TPZ	CR	GR
1	1	Otdr1	AJY288LALBH	1	Indr1	AUXD18GALH				1		1			
				2	Indr2	AUXD18GALH				1		1			
				3	Indr3	AUXD18GALH				1		1			
				4	Indr4	AUXD18GALH				1		1			
				5	Indr5	AUXD18GALH				1		1			
				6	Indr6	AUXD18GALH				1		1			
				7	Indr7	AUXD18GALH				1		1			
				8	Indr8	AUXD18GALH				1		1			
				9	Indr9	AUXD18GALH				1		1			
				10	Indr10	AUXD18GALH				1		1			
				11	Indr11	AUXD18GALH				1		1			
				12	Indr12	AUXD18GALH				1		1			
				13	Indr13	AUXD18GALH				1		1			
				14	Indr14	AUXD18GALH				1		1			

Wspólny interfejs użytkownika(2/3) – Ekran ustawień Control design



Wybierz system VRF
Wybierz system sieci VRF

Stan połączenia urządzenia docelowego
Max : Maks. ilość urządzeń1 możliwych do podłączenia
Unit1 : Ilość podłączonych urządzeń1
Max : Maks. ilość urządzeń2 możliwych do podłączenia
Unit2 : Ilość podłączonych urządzeń2

Po zaznaczeniu pola, zarejestrowane jednostki nie będą widoczne

Dodaj docelowe urządzenie

Usuń docelowe urządzenie

Lista docelowych urządzeń
Kolor ikony : stan normalny
Kolor ikony : ostrzeżenie
Kolor ikony : błąd

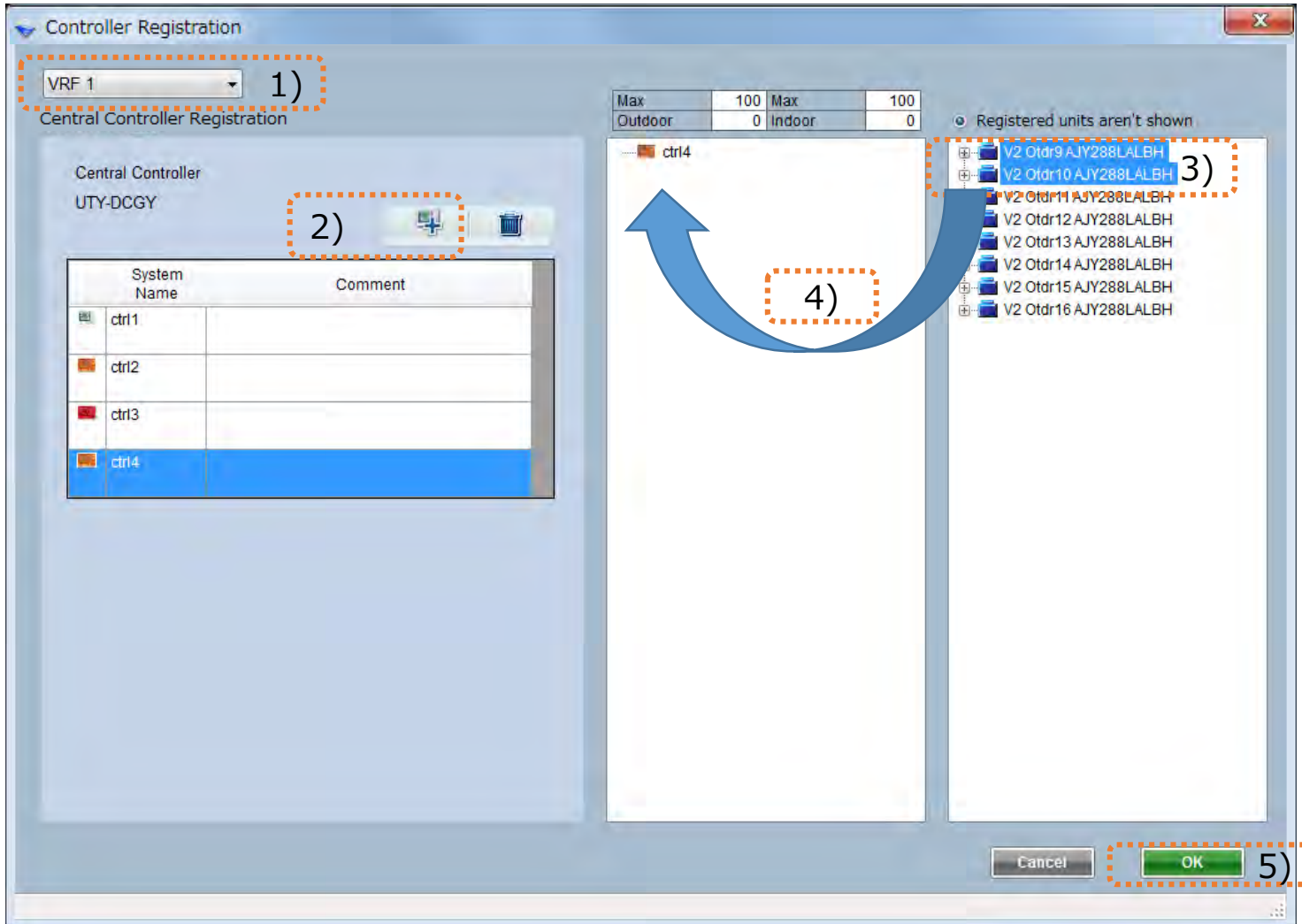
Lista niezarejestrowanych jednostek

OK :Zarejestruj i przejdź do ekranu listy
Cancel:Przejdź do ekranu listy bez rejestracji

Lista zarejestrowanych jednostek

Wspólny interfejs użytkownika(3/3) – Ekran ustawień Control design

Jak zarejestrować jednostkę do urządzenia docelowego



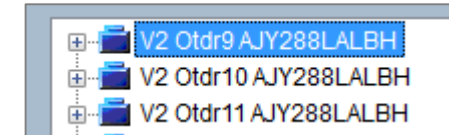
1) Wybierz sieć systemu VRF

2) Dodaj docelową jednostkę

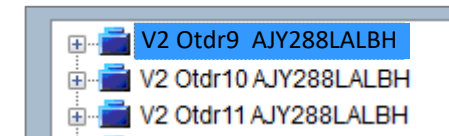
3) Wybierz jednostki

Ctrl+lewy przycisk aby wybrać jednostkę

Wybrana



Niewybrana



4) Przeciągnij i upuść na ikone
docelowego urządzenia

5) OK

VRF system

File Preference Tool Help Update District : Europe

VRF system Controller Etc Address View Output Menu

© VRF system

Make VRF Sys.

Unregistered list

No	Series	Name	Model	Number of indoor Count
1	ML	Otdr1	AOYG30LAT4	4
2	ML	Otdr2	AOYG30LAT4	4
3	ML	Otdr3	AOYG30LAT4	4
4	ML	Otdr4	AOYG30LAT4	4
5	ML	Otdr5	AOYG30LAT4	4
6	ML	Otdr6	AOYG30LAT4	4
7	ML	Otdr7	AOYG30LAT4	4
8	ML	Otdr8	AOYG30LAT4	4
9	ML	Otdr9	AOYG30LAT4	4
10	ML	Otdr10	AOYG30LAT4	4
11	SN	Otdr1	AOYG12LALL	1
12	SN	Otdr2	AOYG12LALL	1
13	SN	Otdr3	AOYG12LALL	1
14	SN	Otdr4	AOYG12LALL	1
15	SN	Otdr5	AOYG12LALL	1
16	SN	Otdr6	AOYG12LALL	1
17	SN	Otdr7	AOYG12LALL	1
18	SN	Otdr8	AOYG12LALL	1
19	SN	Otdr9	AOYG12LALL	1
20	SN	Otdr10	AOYG12LALL	1
21	1/2	Otdr9	AOYG28LALBH	16

Lista systemu VRF

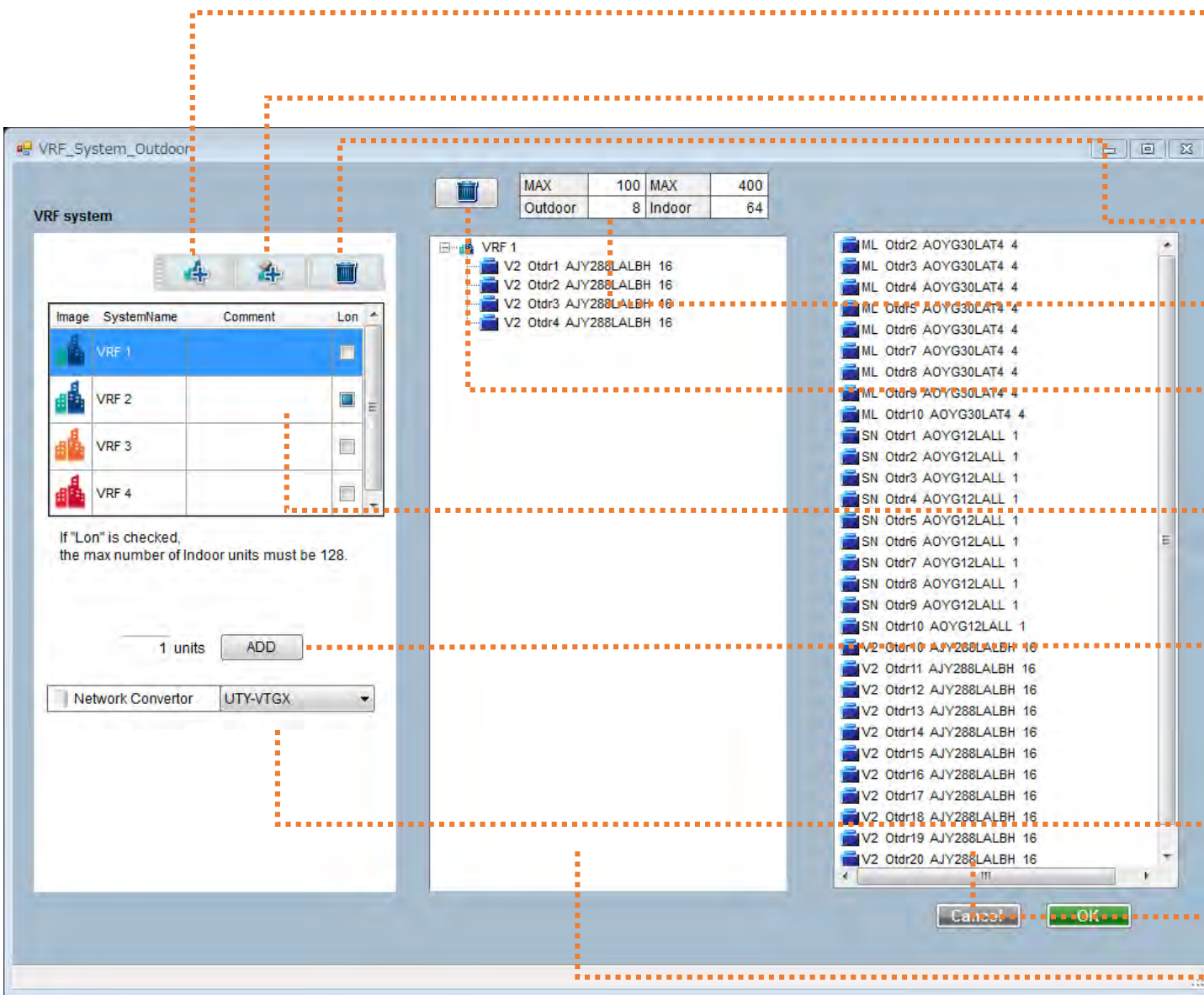
Kolor czcionki : stan normalny

Kolor czcionki : ostrzeżenie

Kolor czcionki : błąd

Przejdźcie do ekranu konfiguracji systemu sieci VRF

Lista niezarejestrowanych jednostek zewnętrznych



Dodaj system sieci VRF

Maks. ilość jednostek wewnętrznych: 400

Dodaj system sieci VRF z interfejsem Lon

Maks. ilość jednostek wewnętrznych: 128

Usuń system sieci VRF

Stan systemu sieci VRF

Usuń interfejs sieciowy i zwolnij jedn. zewn.

Lista systemów sieci VRF

W przypadku systemu sieci VRF z interfejsem Lon, kolumna Lon zostanie zaznaczona

Dodaj interfejs sieciowy

W celu zarejestrowania SN, ML, FM do VRF, system NW musi być podłączony przez interfejs sieciowy. Wprowadź ilość interfejsów sieciowych i naciśnij przycisk „ADD”.

Wybierz model interfejsu sieciowego

Lista niezarejestrowanych jednostek

Lista zarejestrowanych jednostek