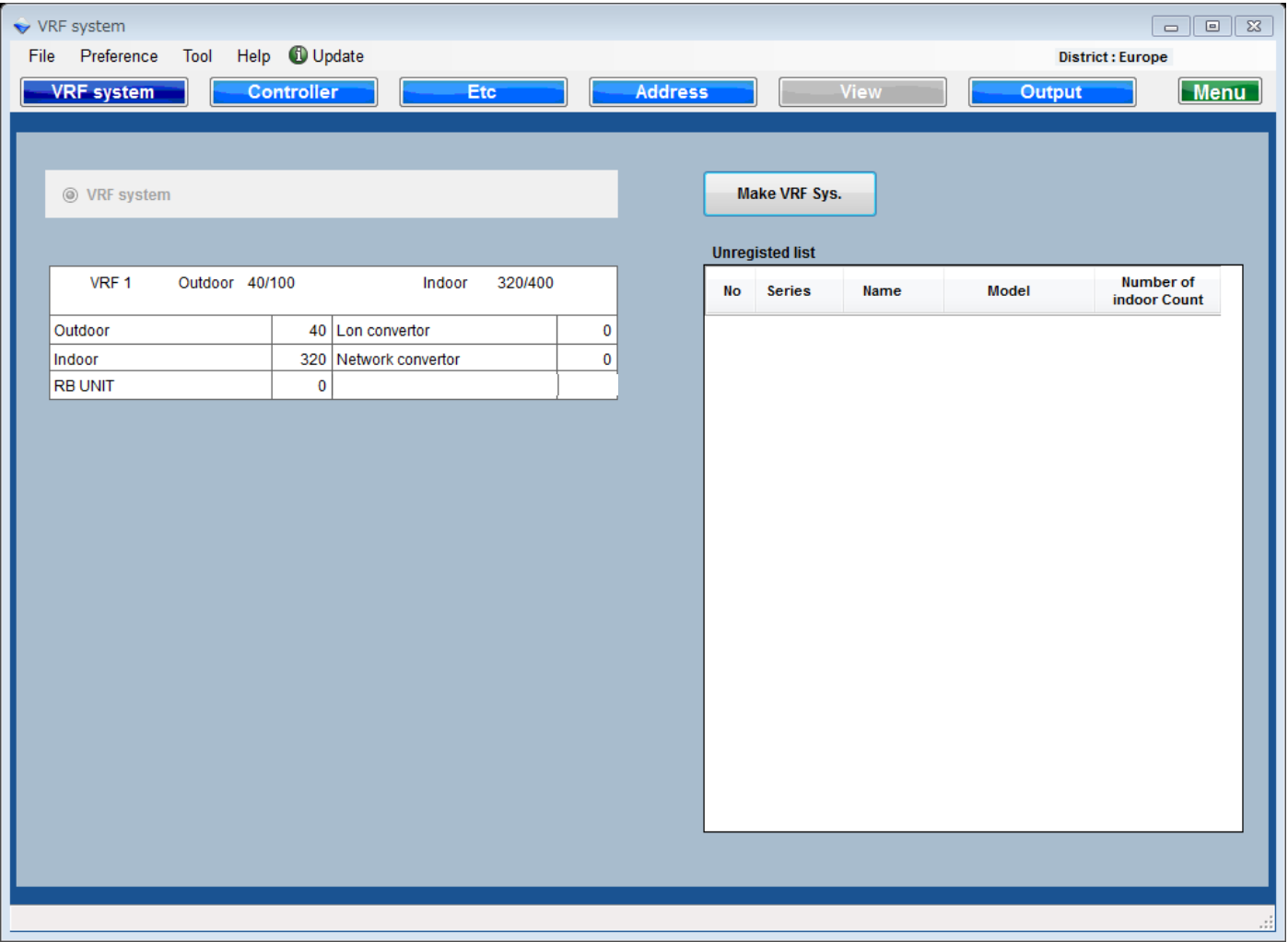


Auswahl
"Steuerungswahl"

Steuerungswahlbildschirm (VRF Netzwerk)



Liste der Ziele
Auswahl der Steuerungen

Zielvorgaben
Bestätigen Sie die Bedingungen der Zieleinheiten.
Fertig : Anzahl gewählter Einheiten
Achtung : Anzahl nicht gewählter Einheiten
Alle : Anzahl aller Einheiten
Font color : Normal
Font color : Warnung
Font color : Fehler

Gehe zum Einstellbildschirm

Zustand aller Einheiten
Zielbestätigung jeder Einheit

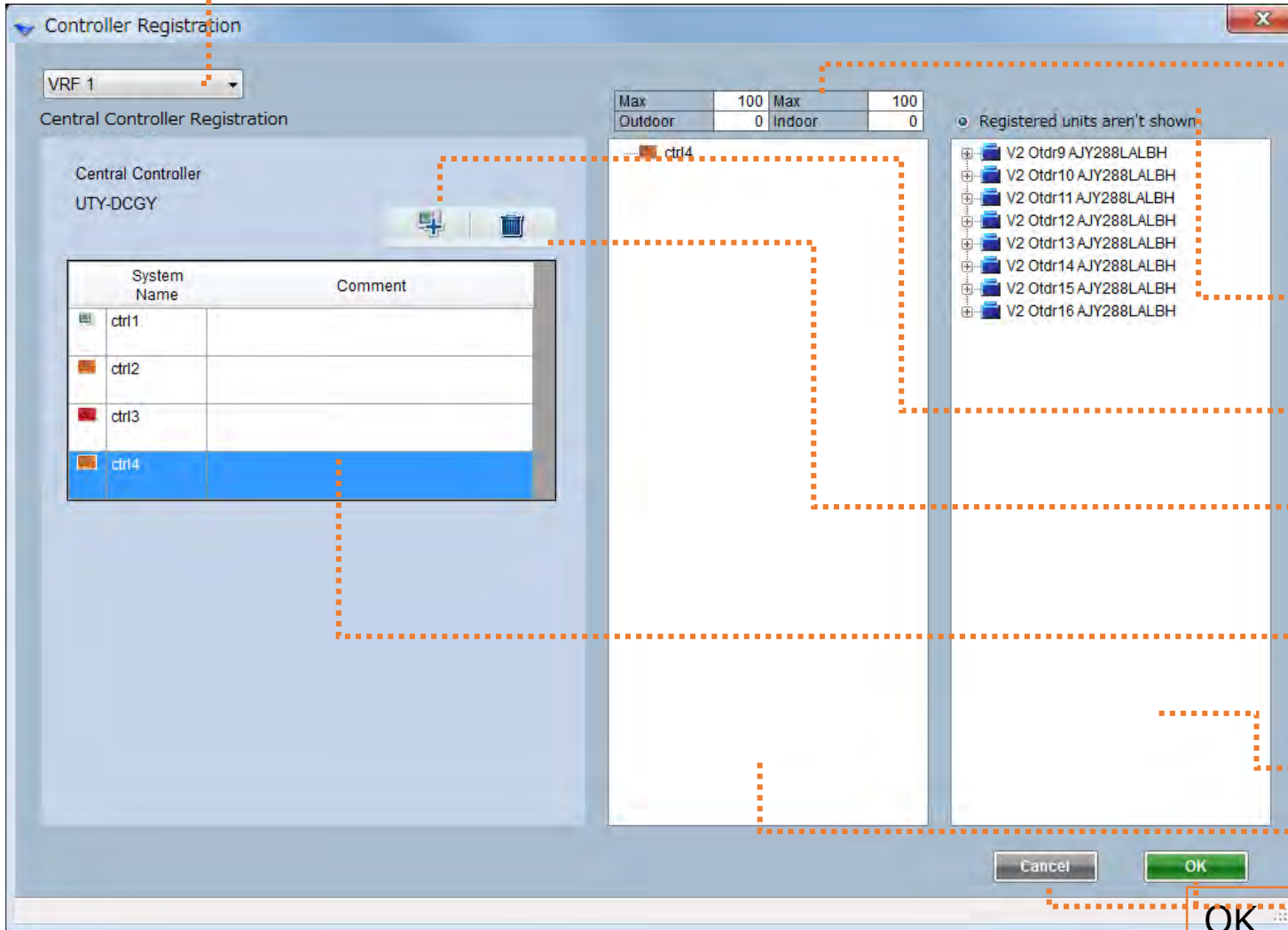
The screenshot shows the 'Controller' software interface. At the top, there's a menu bar with 'File', 'Preference', 'Tool', 'Help', and 'Update'. Below it, a toolbar contains buttons for 'VRF system', 'Controller', 'Etc', 'Address', 'View', 'Output', and 'Menu'. The main area is divided into two sections. The top section, titled 'Controller', contains a table with columns: Controller Name, Abbreviation, Model, Done, Caution, and ALL. The bottom section, titled 'VRF System', contains a table with columns: VRF System, No, Outdoor, OutdoorModel, No, Indoor, IndoorModel, Floor, Room, Comment, and a set of checkboxes for Controller types (SC, SCL, TP, TPZ, CR, GR). A 'Select indoor Controller' button is also visible.

Controller Name	Abbreviation	Model	Done	Caution	ALL
System Controller	SC	UTY-APGX	1	0	1
System Controller Lite	SCL	UTY-ALGX	0	0	0
Touch Panel Controller	TP	UTY-DTGY	2	0	2
Touch Panel Controller(internet ac)	TPZ	UTY-DTGYZ1	0	0	0
Central Controller	CR	UTY-DCGY	0	0	0
Group Remote Controller	GR	UTY-CCGY	1	0	1

VRF System	No	Outdoor	OutdoorModel	No	Indoor	IndoorModel	Floor	Room	Comment	SC	SCL	TP	TPZ	CR	GR
1	1	Otdr1	AJY288LALBH	1	Indr1	AUXD18GALH				1		1			
				2	Indr2	AUXD18GALH				1		1			
				3	Indr3	AUXD18GALH				1		1			
				4	Indr4	AUXD18GALH				1		1			
				5	Indr5	AUXD18GALH				1		1			
				6	Indr6	AUXD18GALH				1		1			
				7	Indr7	AUXD18GALH				1		1			
				8	Indr8	AUXD18GALH				1		1			
				9	Indr9	AUXD18GALH				1		1			
				10	Indr10	AUXD18GALH				1		1			
				11	Indr11	AUXD18GALH				1		1			
				12	Indr12	AUXD18GALH				1		1			
				13	Indr13	AUXD18GALH				1		1			
				14	Indr14	AUXD18GALH				1		1			

Common User Interface(2/3) – Setting screen

Control design



Auswahl VRF System
Auswahl VRF Netzwerk

Target unit connection condition

Max : Maximale Anzahl verbundener Einheiten 1
Einheit1 : Anzahl verbundener Einheiten1
Max : Maximale Anzahl verbundener Einheiten 2
Einheit2 : Anzahl verbundener Einheiten2

Registrierte Einheiten nicht zeigen

Registrierte Einheiten werden bei Markierung nicht angezeigt

Hinzufügen Zieleinheiten

Löschen Zieleinheiten

Liste der Ziele

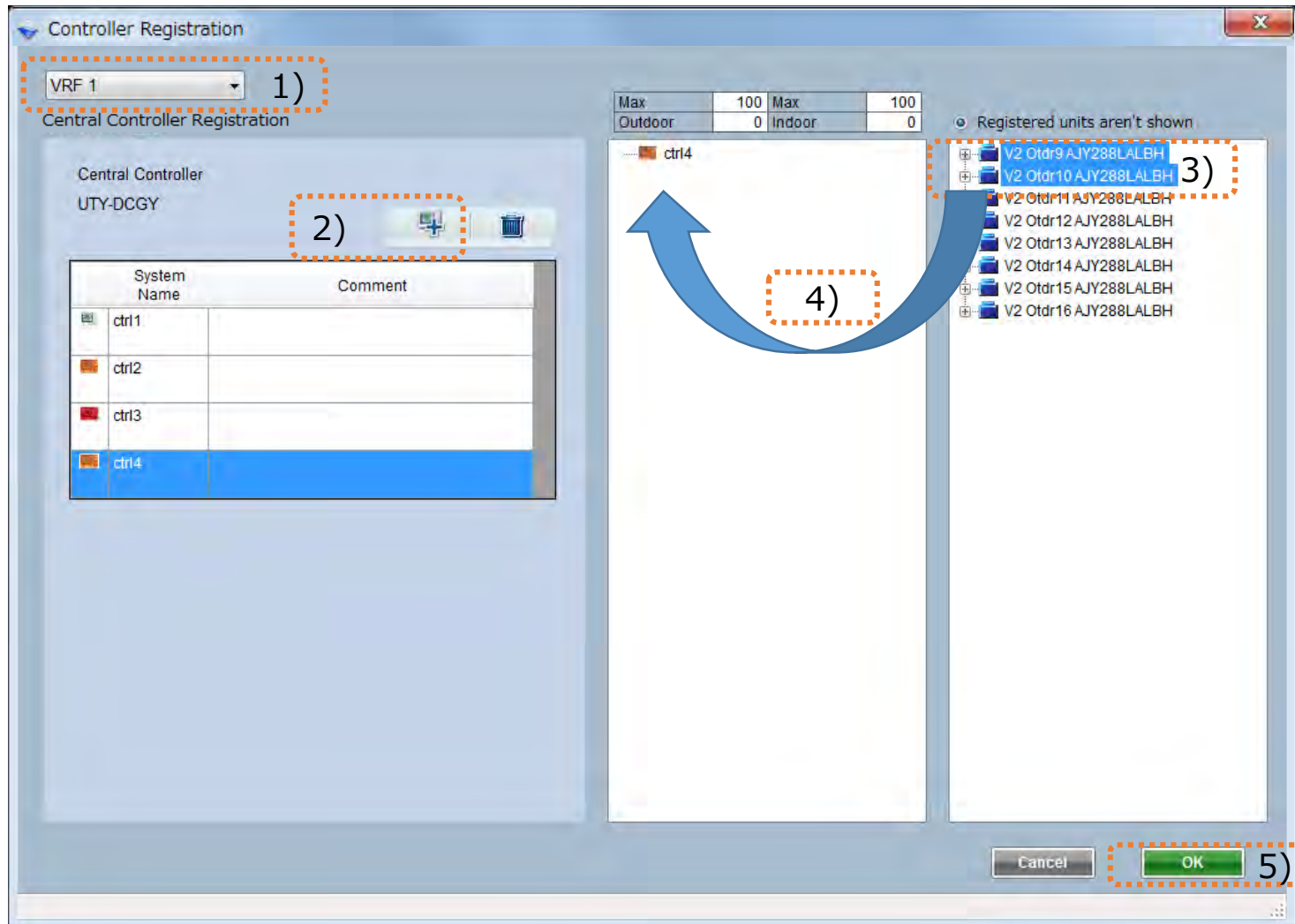
Icon color : Normal
Icon color : Warnung
Icon color : Fehler

Liste nicht registrierter Einheiten

Liste registrierter Einheiten

OK : Registrierung und gehe zur Listenansicht
Cancel: Keine Registrierung und gehe zur Listenansicht

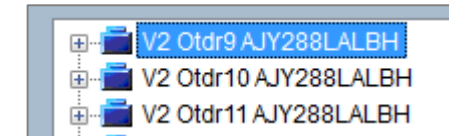
How to register units to the target unit



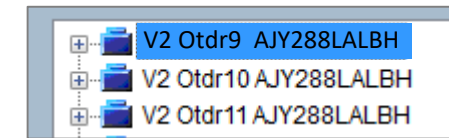
- 1) Auswahl VRF Netzwerk
- 2) Hinzufügen Zieleinheiten
- 3) Auswahl Einheiten

Ctrl+links-Klick zur Einheitenwahl

Ausgewählt



Nicht
ausgewählt



- 4) Drag and drop an Icon der Zieleinheit
- 5) OK

The screenshot shows the 'VRF system' software interface. The top menu bar includes 'File', 'Preference', 'Tool', 'Help', and 'Update'. Below the menu is a toolbar with buttons for 'VRF system', 'Controller', 'Etc', 'Address', 'View', 'Output', and 'Menu'. The main window is divided into two panes. The left pane shows 'VRF system' settings for two systems, VRF 1 and VRF 2. The right pane shows an 'Unregistered list' of outdoor units. A dashed orange line points from the 'Controller' button to the 'VRF System Liste' text box. Another dashed orange line points from the 'Make VRF Sys.' button to the 'Zum VRF Netzwerk-Einstellbildschirm' text box. A third dashed orange line points from the 'Unregistered list' table to the 'Liste nicht registrierter Außeneinheiten' text box.

VRF system

File Preference Tool Help Update

VRF system Controller Etc Address View Output Menu

© VRF system

Make VRF Sys.

Unregistered list

No	Series	Name	Model	Number of indoor Count
1	ML	Otdr1	AOYG30LAT4	4
2	ML	Otdr2	AOYG30LAT4	4
3	ML	Otdr3	AOYG30LAT4	4
4	ML	Otdr4	AOYG30LAT4	4
5	ML	Otdr5	AOYG30LAT4	4
6	ML	Otdr6	AOYG30LAT4	4
7	ML	Otdr7	AOYG30LAT4	4
8	ML	Otdr8	AOYG30LAT4	4
9	ML	Otdr9	AOYG30LAT4	4
10	ML	Otdr10	AOYG30LAT4	4
11	SN	Otdr1	AOYG12LALL	1
12	SN	Otdr2	AOYG12LALL	1
13	SN	Otdr3	AOYG12LALL	1
14	SN	Otdr4	AOYG12LALL	1
15	SN	Otdr5	AOYG12LALL	1
16	SN	Otdr6	AOYG12LALL	1
17	SN	Otdr7	AOYG12LALL	1
18	SN	Otdr8	AOYG12LALL	1
19	SN	Otdr9	AOYG12LALL	1
20	SN	Otdr10	AOYG12LALL	1
21	1/2	Otdr9	AOYG28LALBH	16

VRF System Liste

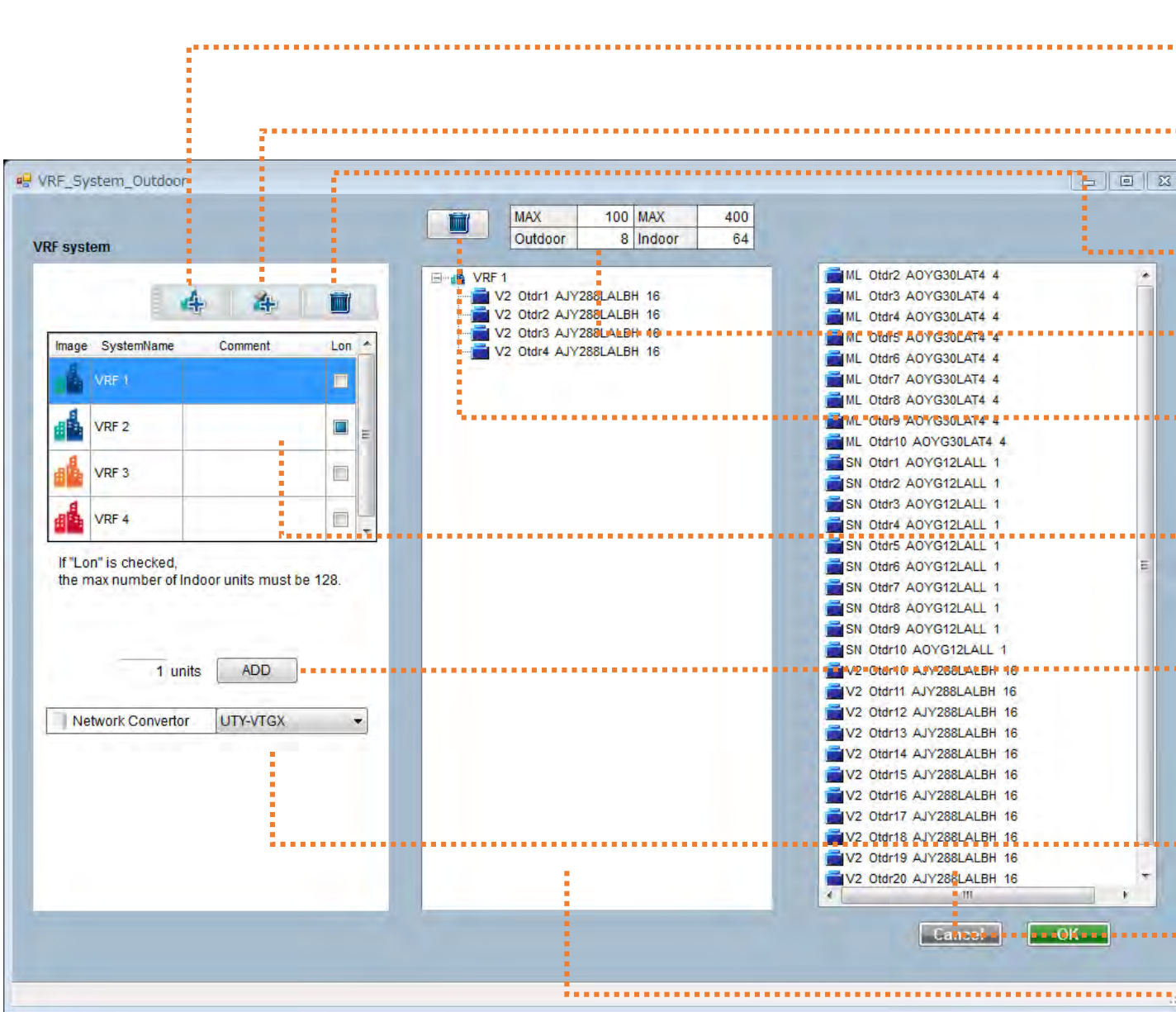
Font color : Normal

Font color : Warnung

Font color : Fehler

Zum VRF Netzwerk-Einstellbildschirm

Liste nicht registrierter Außeneinheiten



Hinzufügen VRF Netzwerke
Max. Anzahl von Inneneinheiten :400

Hinzufügen VRF Netzwerke mit LON-Konverter
Max. Anzahl von Inneneinheiten :128

Löschen VRF Netzwerke

Bedingung VRF Netzwerke

Löschen Netzwerk-Konverter & Aufhebung A.E.

VRF network system list
Bei VRF Netzwerken mit LON-Konverter, Spalte mit LON wird angezeigt

Hinzufügen Netzwerk-Konverter
Zur Registrierung von SN,ML,FM am VRF Netzwerk muss ein Netzwerk-Konverter gemeldet werden. Eingabe der Anzahl von Konverter und anschließend Hinzufügen-Taste.

Auswahl Netzwerk-Konverter

Liste nicht registrierter Einheiten

Liste registrierter Einheiten