

## Okablowanie (system Multi)

**Naciśnij „Okablowanie”**

**Pojawi się ekran tworzenia schematu instalacji elektrycznej**

**Jeżeli pilot nie został podłączony, należy zaznaczyć to pole wyboru**

**Outdoor unit data**

Name	Comments	Refrigerant	Model	Type	Model	PS
Otdr1		R410A		2 Rooms Multi System	AOYG14LAC2	1φ, 230V, 50Hz

**Capacity**

Cooling	Heating
4.00 kW	4.40 kW

**Indoor connect count** 2

**Outdoor temp.** Cooling 35.0C Heating 7.0C

**Indoor temperat** Cooling 27.0C Heating 20.0C

**Piping**

**Total pipe length** 10.0m

**Wiring**

**Options**

☐ I accept no remote control for indoor unit.

**Wiring Diagram**

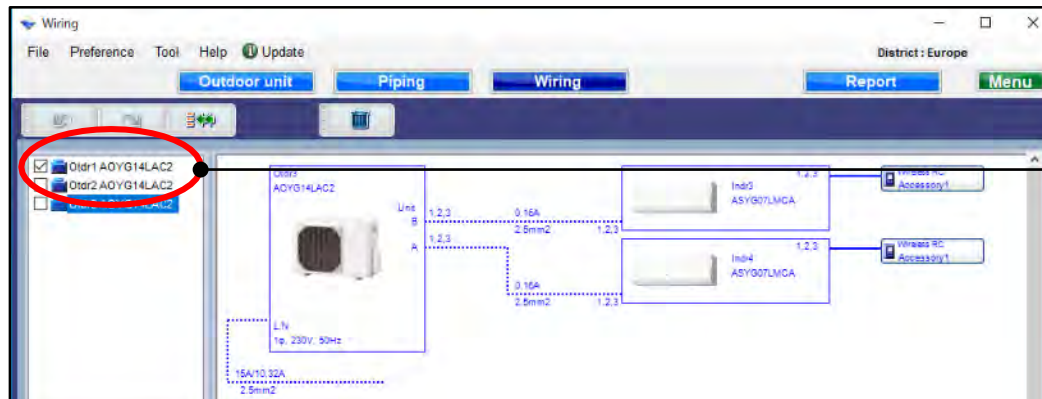
Outdoor unit: Otdr1 AOYG14LAC2

Indoor units: Ind1 ASYG07LMCA, Ind2 ASYG07LMCA

Power line: 15A/10.32A, 2.5mm2

Wireless RC Accessory 1

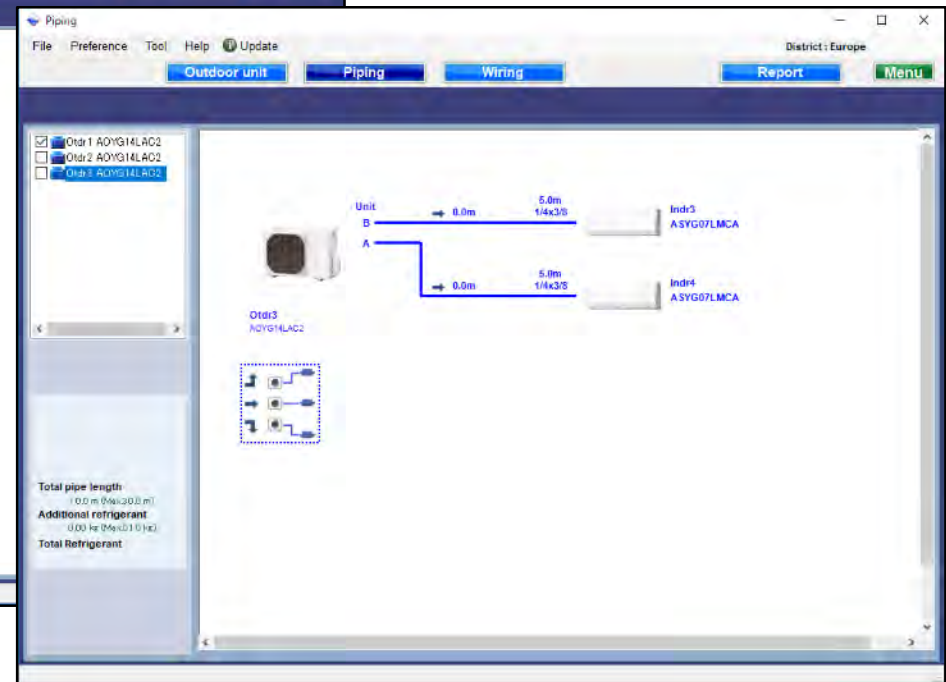
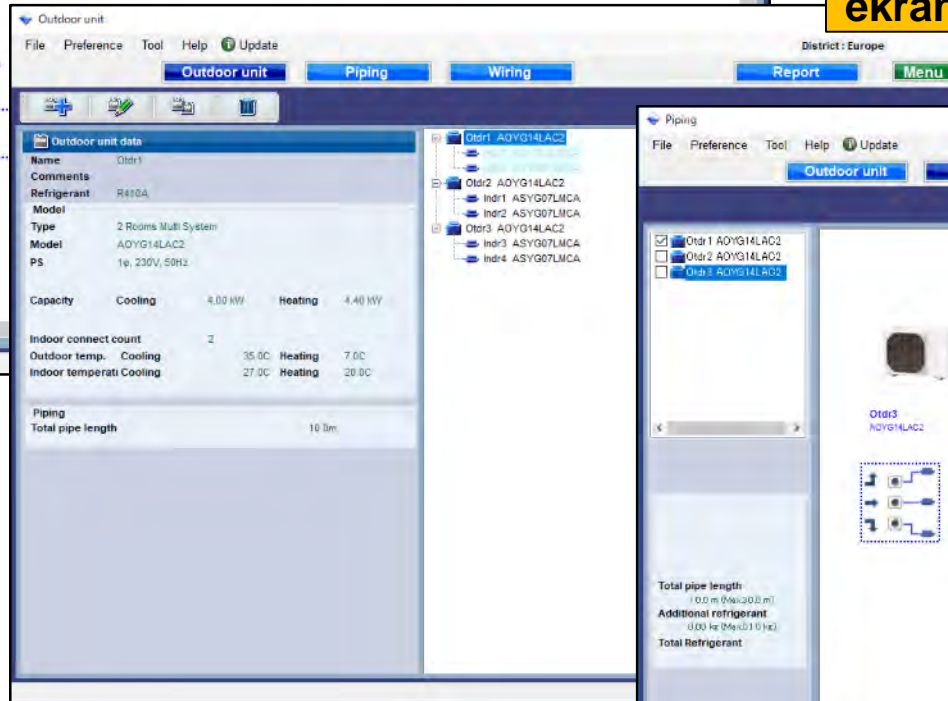
## Wybór układu chłodniczego (system Multi)



**Zaznacz układ chłodniczy**



**Zaznaczony układ chłodniczy nie może być edytowany na każdym ekranie**



## Okablowanie (system Multi symultaniczny)

The image shows a software interface for configuring a multi-simultaneous wiring system. The main window is titled 'Outdoor unit' and has tabs for 'Outdoor unit', 'Piping', and 'Wiring'. The 'Wiring' tab is selected and highlighted with a red circle. A yellow callout box with a blue arrow points to the 'Wiring' tab, containing the text 'Naciśnij „Okablowanie”' (Click 'Wiring').

Below the 'Wiring' tab, a yellow callout box contains the text 'Pojawi się ekran tworzenia schematu instalacji elektrycznej' (The screen for creating the electrical installation schematic will appear). The 'Wiring' window shows a schematic diagram of the electrical installation. It includes an outdoor unit (Otdr1 ADYG54LATT) connected to three indoor units (Indr1, Indr2, Indr3, all AUYG1BLVLE). The diagram shows the power line (L1, L2, L3, N) and the connection to the indoor units. The outdoor unit is connected to a junction box (Local purchase) and the indoor units are connected to the junction box. The diagram also shows the power line (L1, L2, L3, N) and the connection to the indoor units.

The 'Outdoor unit data' panel on the left shows the following information:

- Name: Otdr1
- Comments:
- Refrigerant: R410A
- Model: ADYG54LATT
- Type: Simultaneous multi 3 phase Triple type
- PS: 3N, 400V, 50Hz
- Capacity: Cooling 14.00 kW, Heating 16.00 kW
- Indoor connect count: 3
- Outdoor temp. Cooling: 35.0C, Heating: 7.0C
- Indoor temperatu Cooling: 27.0C, Heating: 20.0C
- Piping: Total pipe length 75.0m

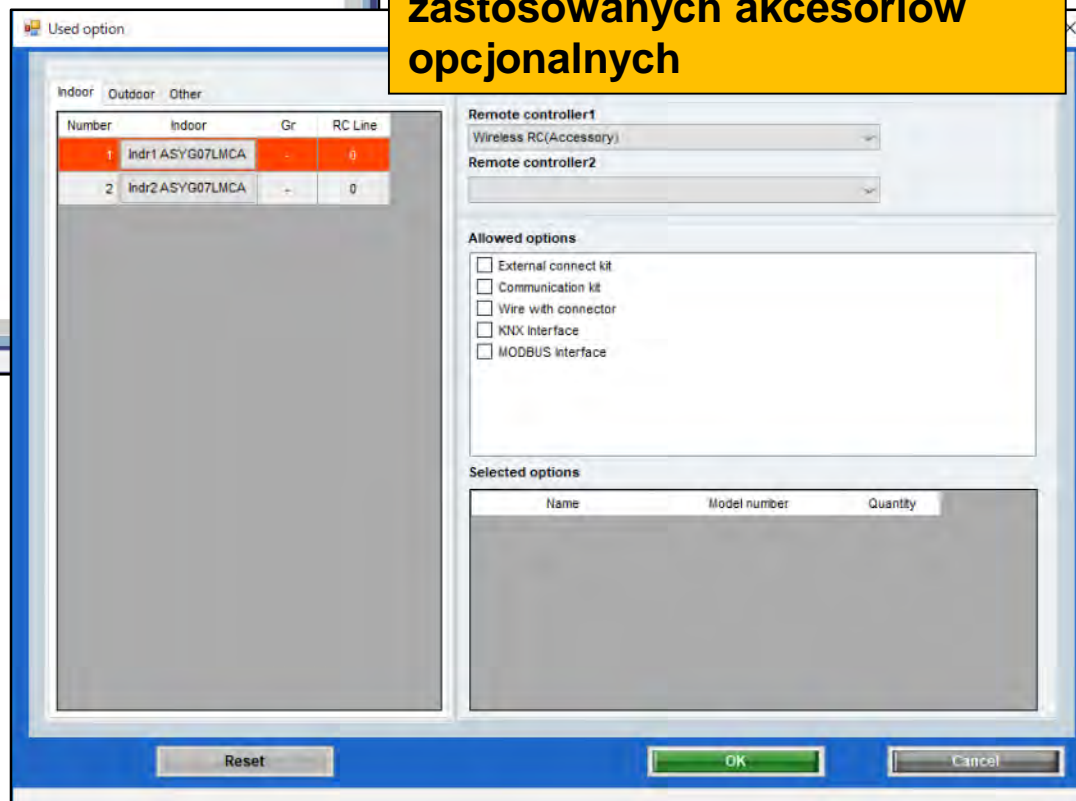
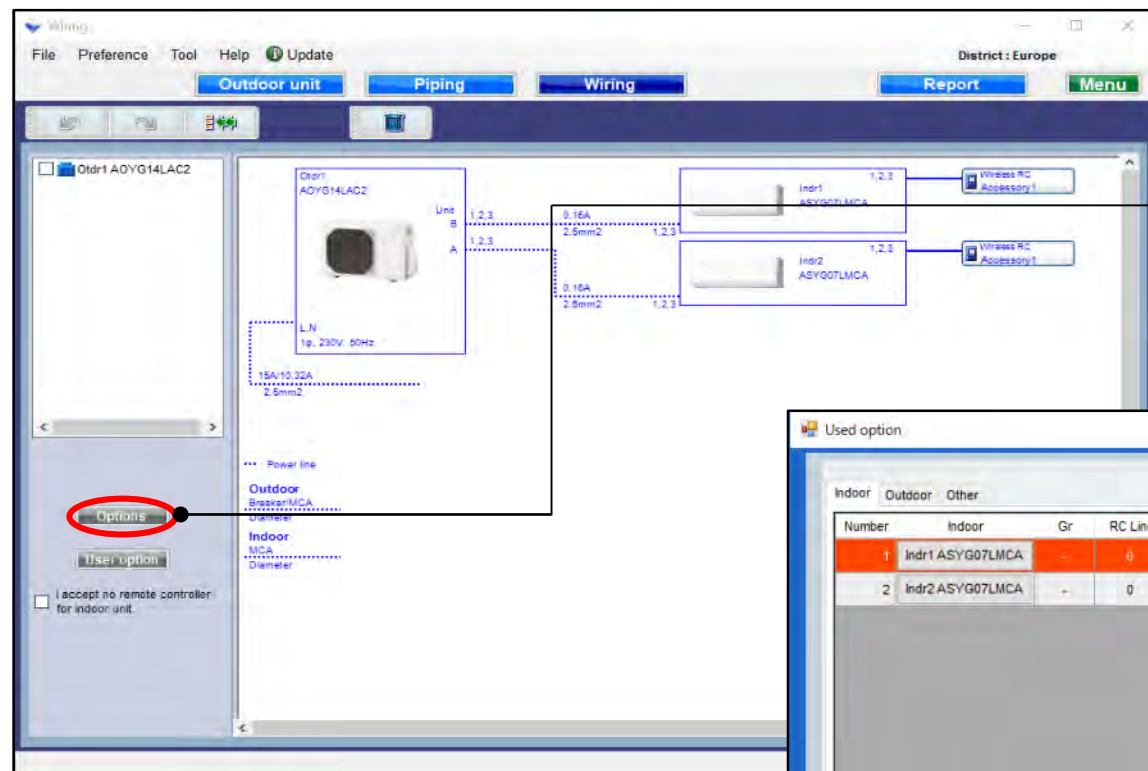
The 'Wiring' window also shows the following information:

- File, Preference, Tool, Help, Update
- Outdoor unit, Piping, Wiring, Report, Menu
- Indr1 AUYG1BLVLE, Indr2 AUYG1BLVLE, Indr3 AUYG1BLVLE
- 1.2.3, 1.5mm<sup>2</sup>, 1.2
- 16A/5 SA, 2.5mm<sup>2</sup>
- Power line
- Outdoor Breaker/MCA Diameter
- Indoor MCA Diameter

## Opcje

Naciśnij „Opcje”

Pojawi się ekran  
zastosowanych akcesoriów  
opcjonalnych



### Zastosowane opcje (1/2)

Used option

Indoor Outdoor Other

Number	Indoor	Gr	RC Line
1	Indr1 ASYG07LMCA	-	0
2	Indr2 ASYG07LMCA	-	0

Indr1 ASYG07LMCA

Remote controller1  
Wireless RC(Accessory)

Remote controller2

Allowed options

- ☐ External connect kit
- ☐ Communication kit
- ☐ Wire with connector
- ☐ KNX Interface
- ☒ MODBUS Interface

Selected options

Name	Model number	Q
MODBUS Interface	FJ-RC-MBS-1	1

Reset OK Cancel

**Wybierz pilota zdalnego sterowania**

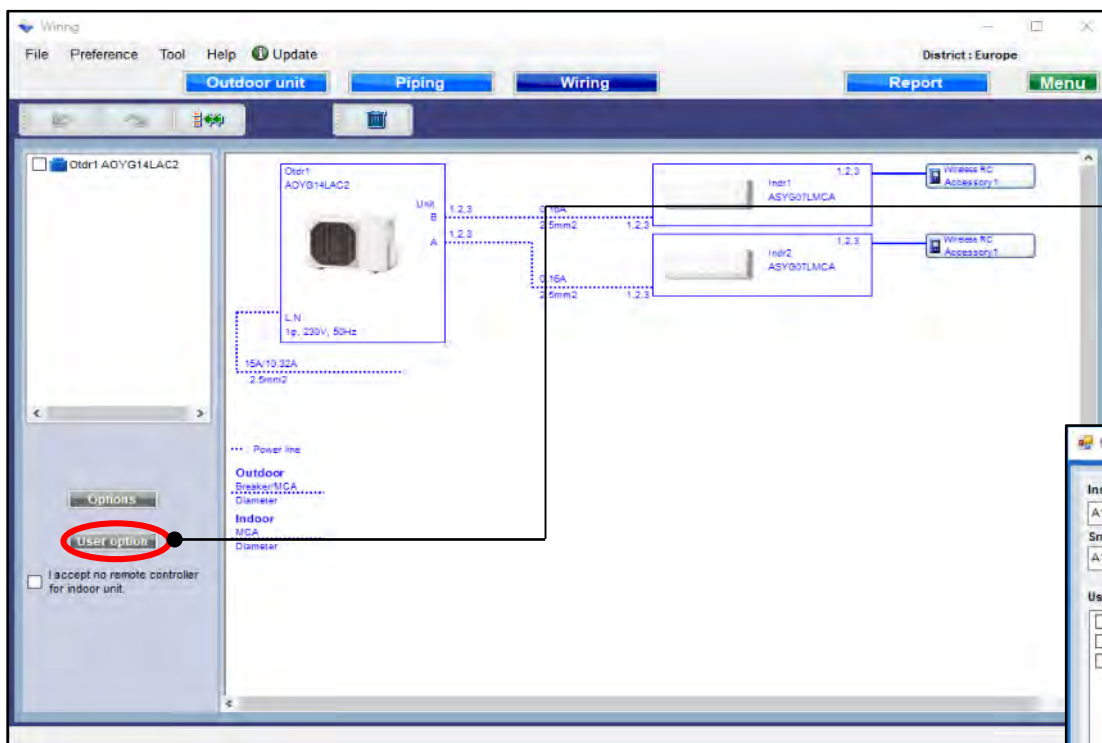
**Wybierz elementy opcjonalne**

**Wyświetlana jest wyłącznie nazwa kompatybilnych akcesoriów**

Wybrane opcje zostaną uwzględnione w raporcie



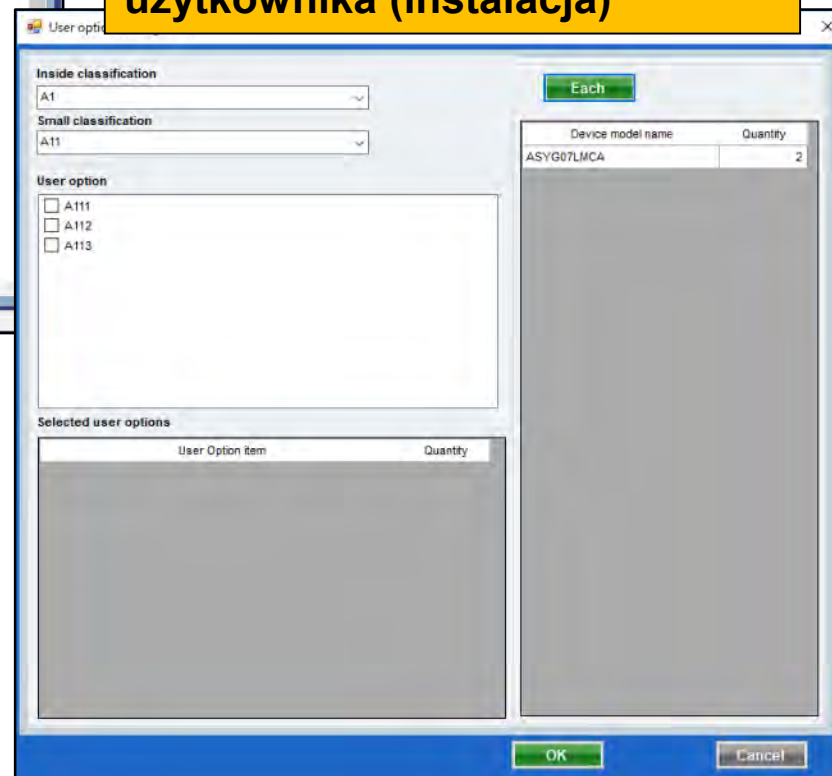
## Zastosowane opcje (2/2)



Naciśnij „opcje” (użytkownika)



Pojawi się okno opcji użytkownika (instalacja)



### Opcje użytkownika (instalacja)

User options(Refrigerant)

Each

Inside classification  
A1  
Small classification  
A11

User option  
☒ A111  
☒ A112  
☐ A113

Selected user options

User Option item	Quantity
A111	1
A112	1

Device model name	Quantity
ASYG07LMCA	2

OK Cancel

Wybierz „wszystkie” lub „podsumow.”

Wybierz „Klasyfikację wewnętrzną”

Wybierz „Małą klasyfikację”

Zaznacz „Opcje użytkownika”

Sprawdź wybrane opcje

Wybrane opcje zostaną uwzględnione w raporcie