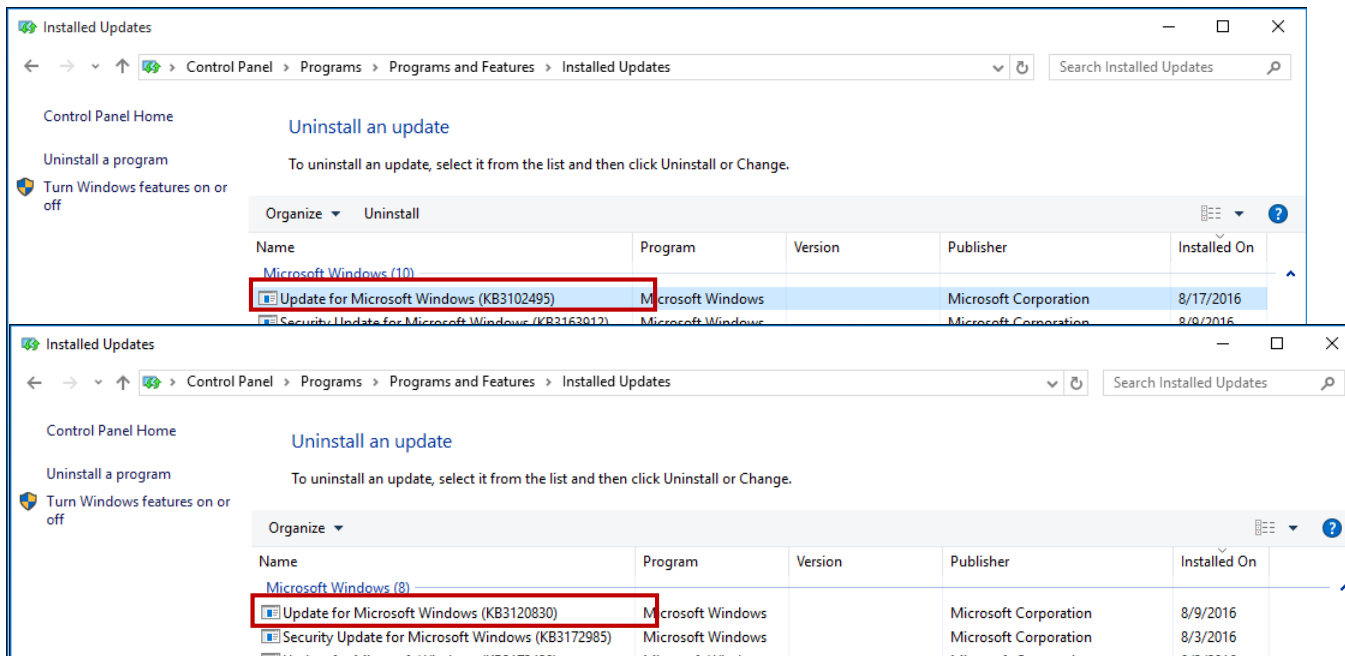


# FUJITSU GENERAL Design Simulator (FGDS) [Program doboru]

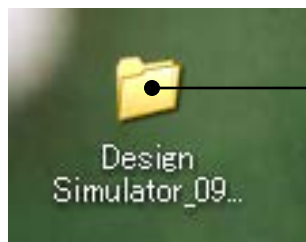




Do uruchomienia tego programu w systemie Microsoft, niezbędne jest oprogramowanie ".Net Framework4.6.1".  
Upewnij się, że na liście programów dostępnych na Twoim komputerze (panel sterowania) znajduje się ta aplikacja.  
Jeżeli nie został zainstalowany, metodę jego instalowania opisano na poniższej stronie internetowej.

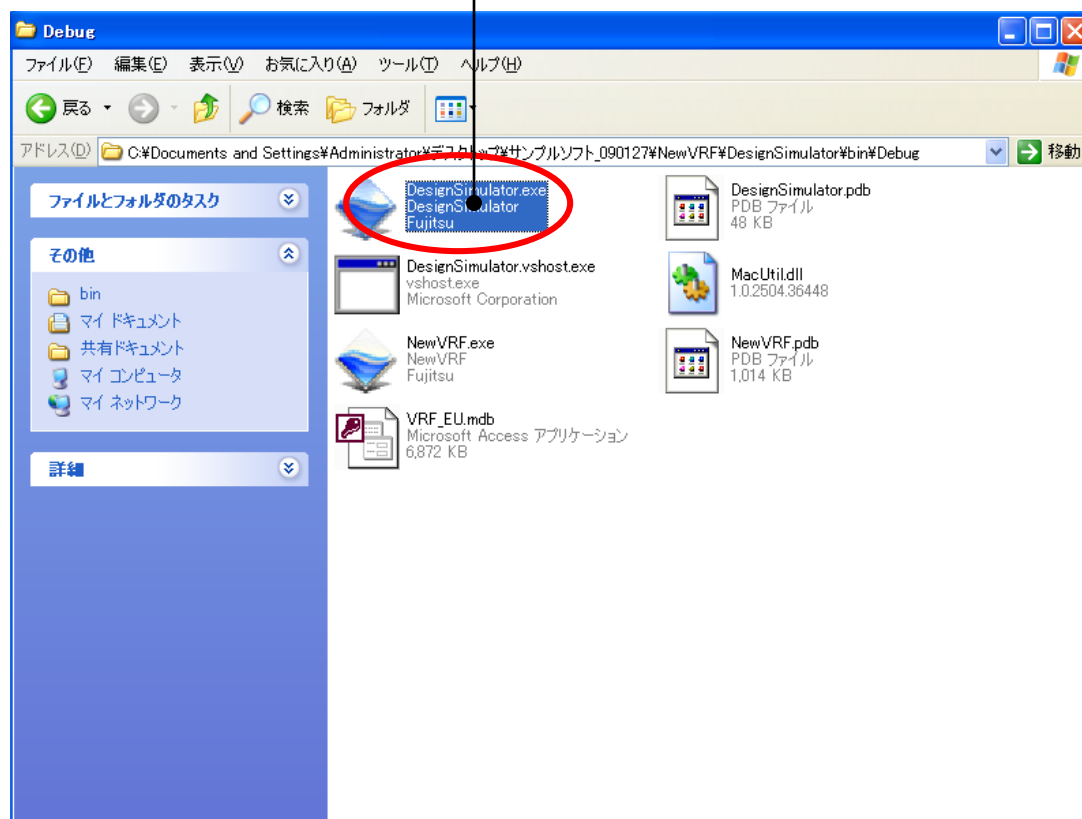
<https://www.microsoft.com/en-US/download/details.aspx?id=49982>

Zainstaluj program doboru Design Simulator zgodnie z instrukcją:  
[https://ssl.fujitsu-general.com/global/support/tool/data/appendix\\_vrf/20170525/ds\\_install-manual.pdf](https://ssl.fujitsu-general.com/global/support/tool/data/appendix_vrf/20170525/ds_install-manual.pdf)



Otwórz folder Design Simulator

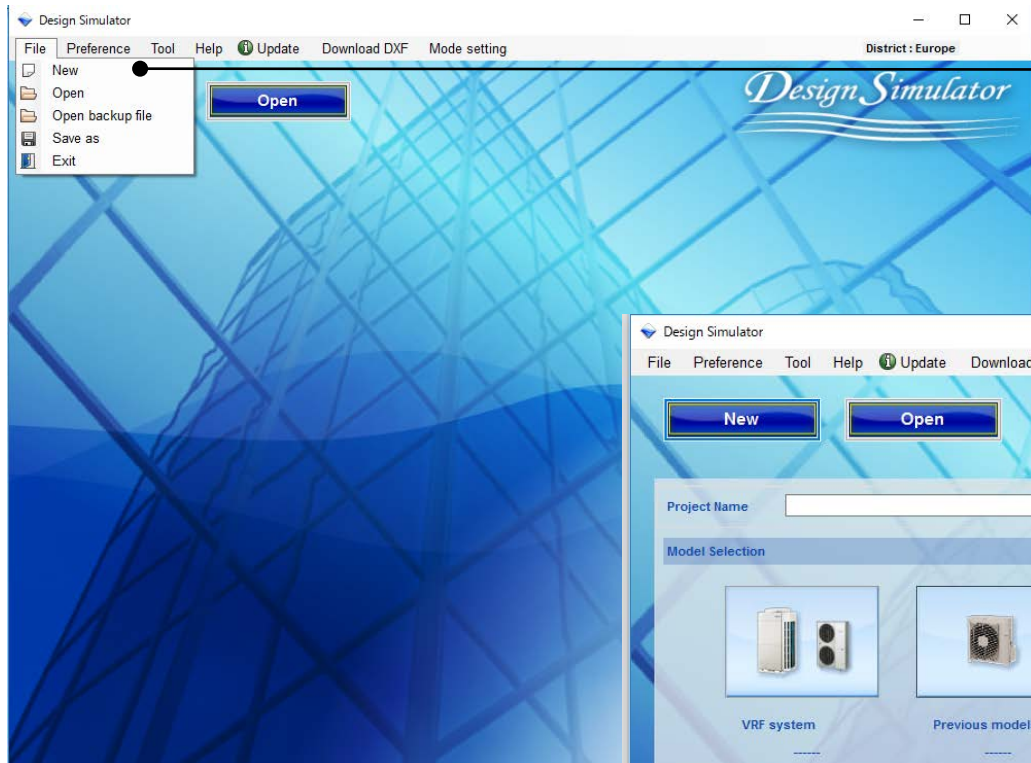
Kliknij plik DesignSimulator.exe



# Konfiguracja początkowa (plik)

*Design Simulator*

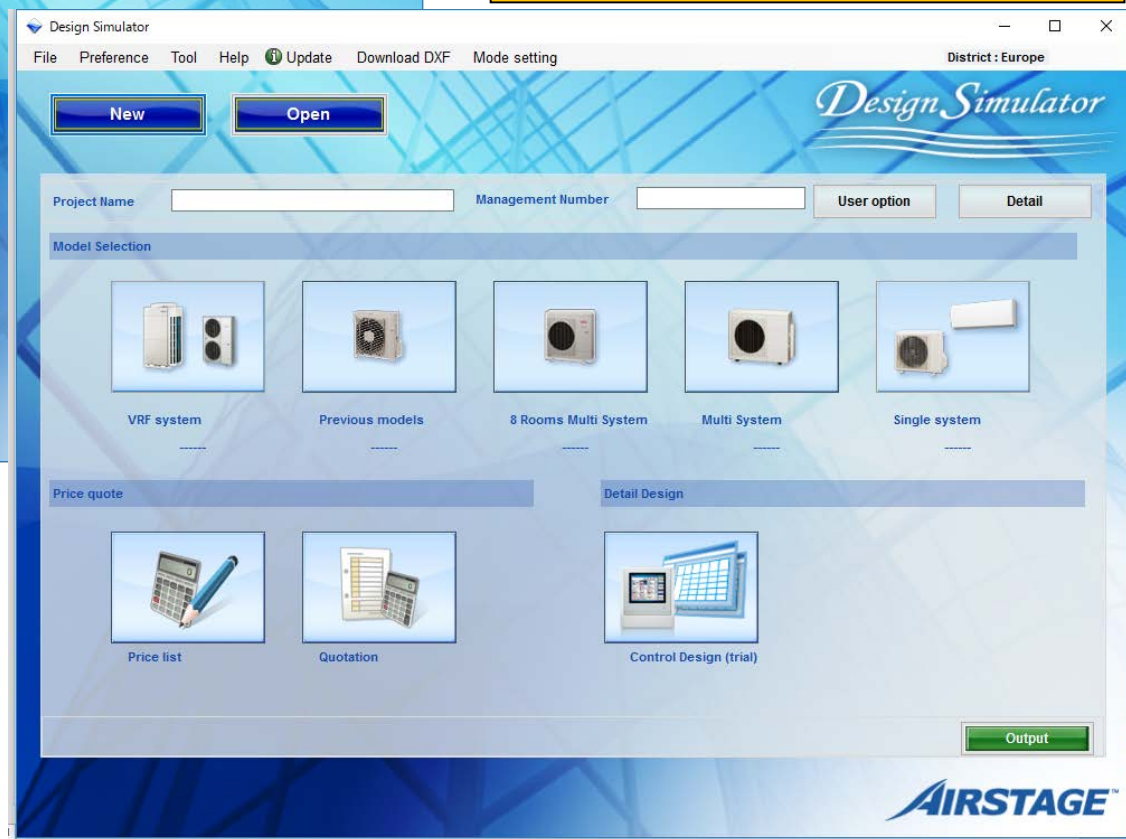
**Nowy**



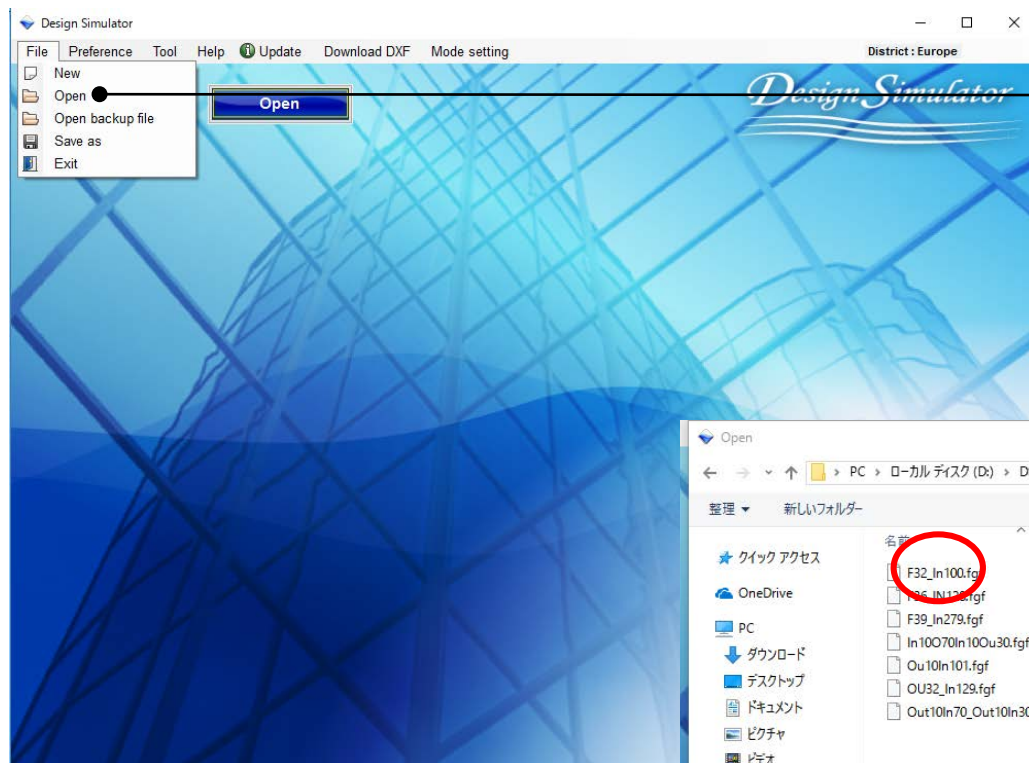
**Wybierz „Nowy”**



**Zostanie otwarty nowy projekt programu doboru**



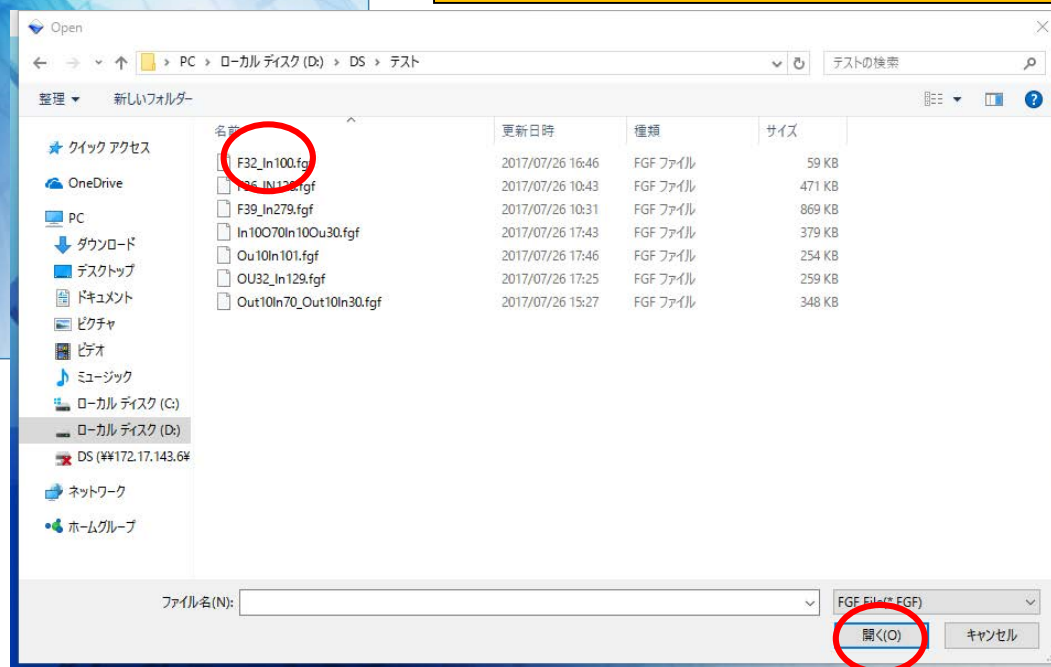
## Otwórz



Wybierz „Otwórz”

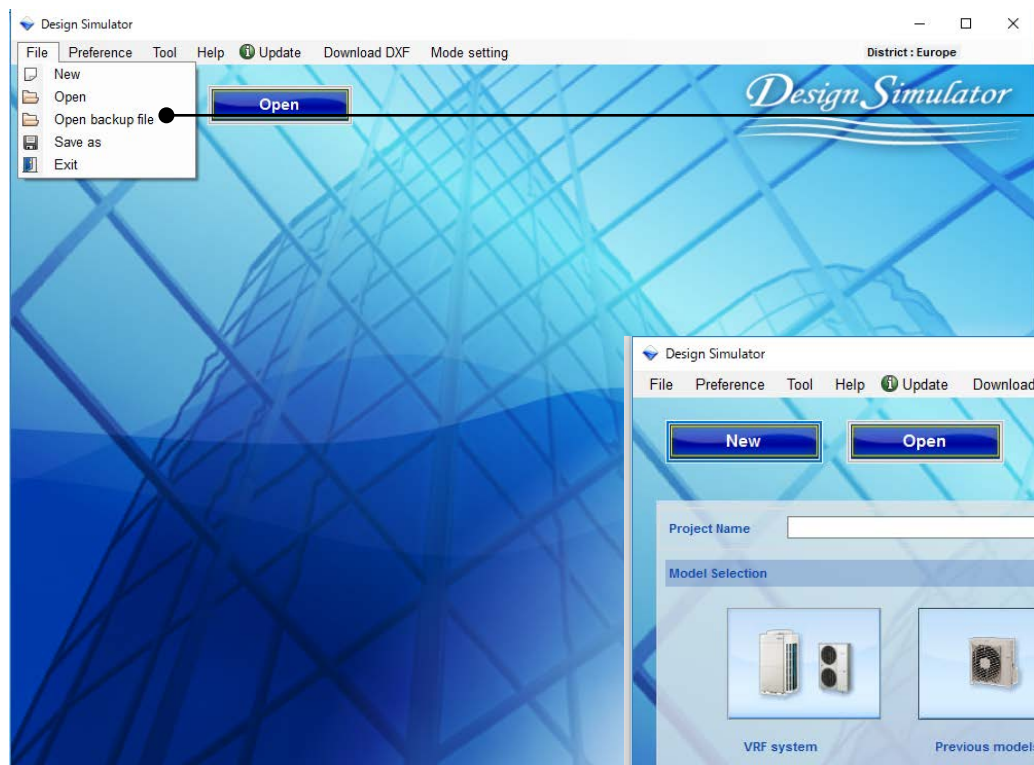


Możliwość wczytania  
utworzonego wcześniej  
pliku z projektem





### Plik kopii zapasowej



Wybierz „Open backup file”



Wczytanie danych zapisanych w ramach automatycznego zapisu



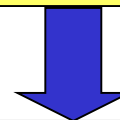
# Konfiguracja początkowa (plik)

*Design Simulator*

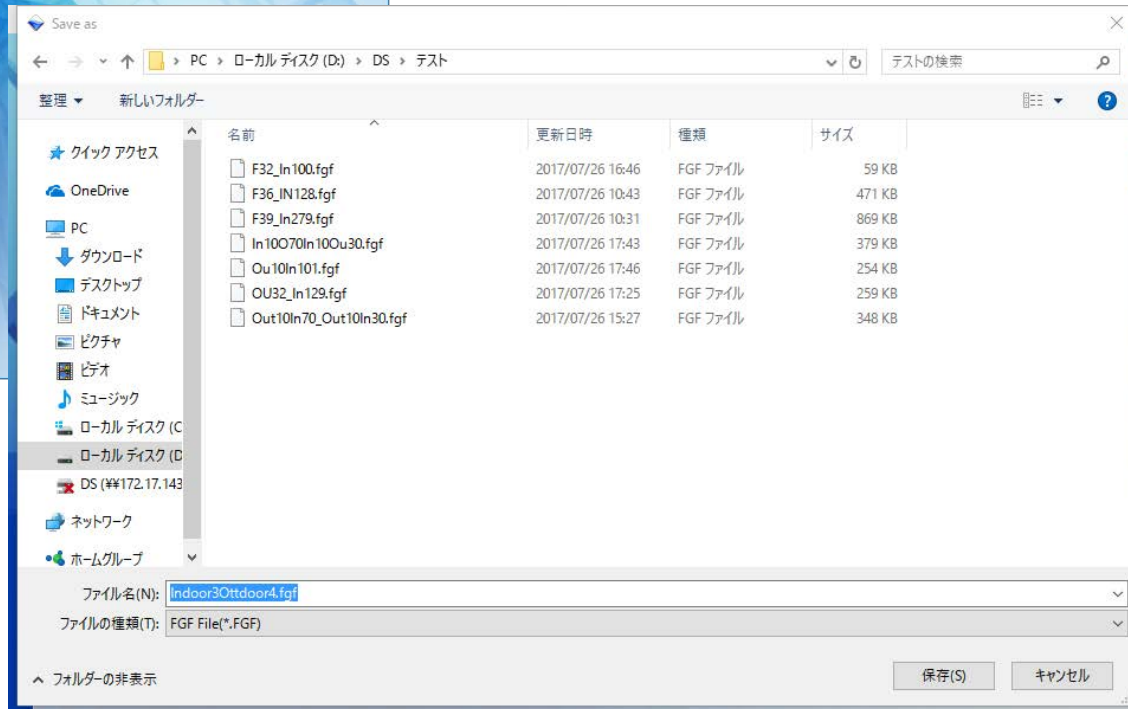
**Zapisz jako**



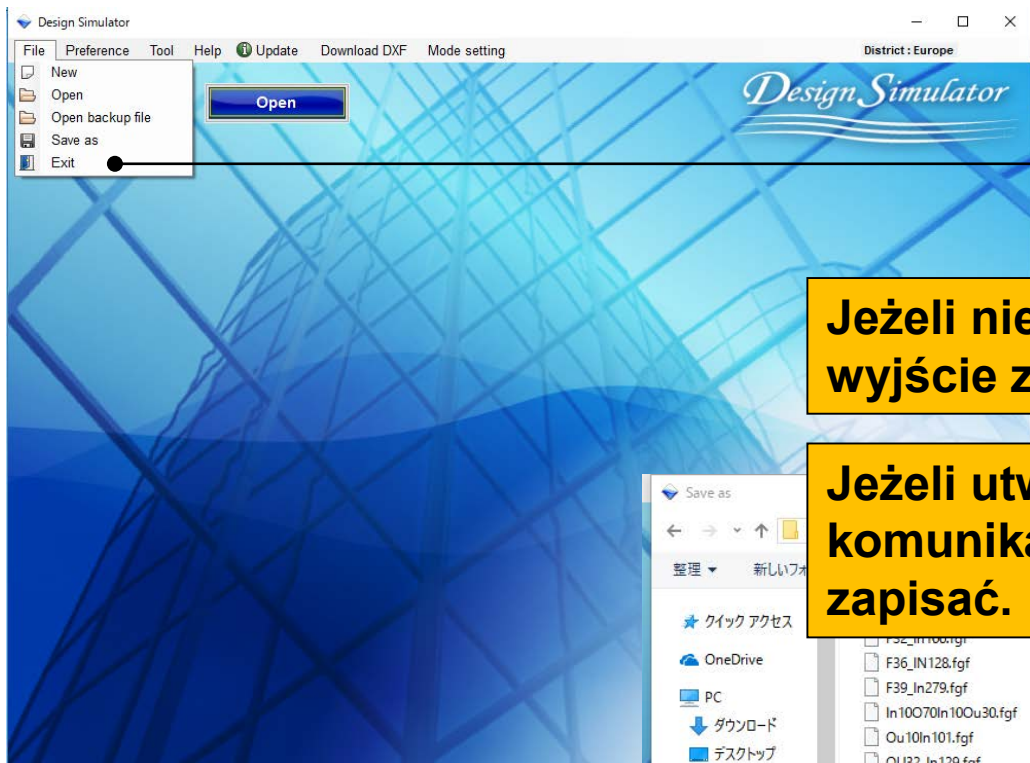
**Wybierz „Zapisz jako”**



**Możliwość zapisu  
projektu do pliku**



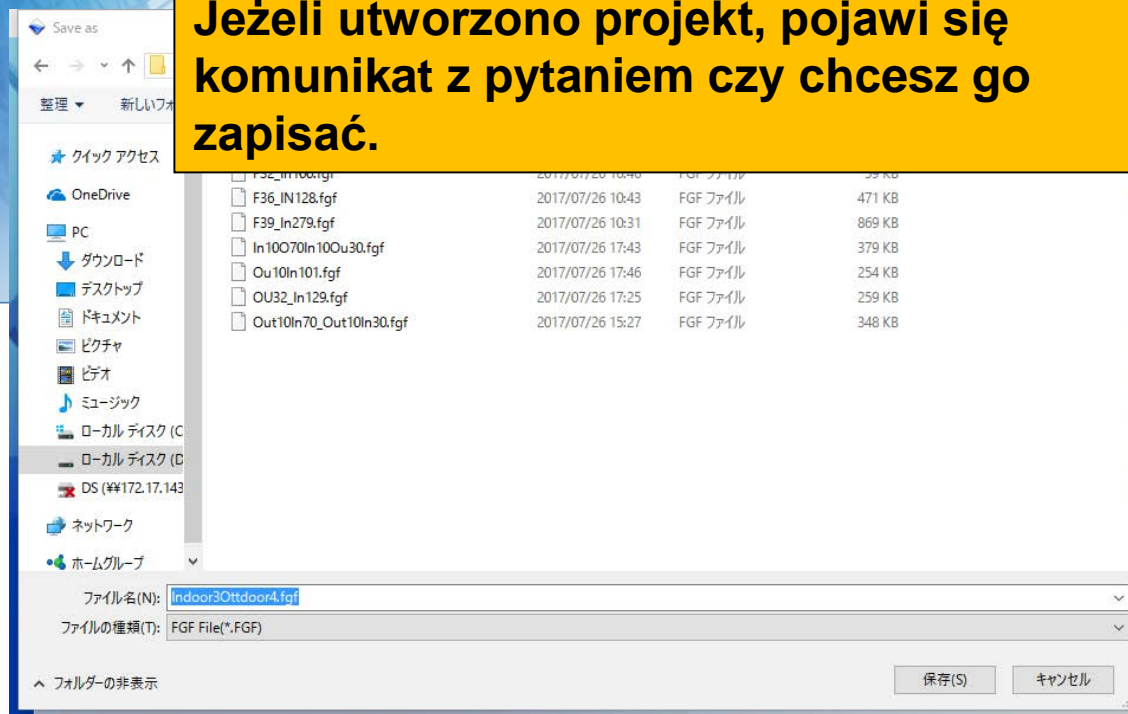
### Wyjście



Wybierz „Wyjście”

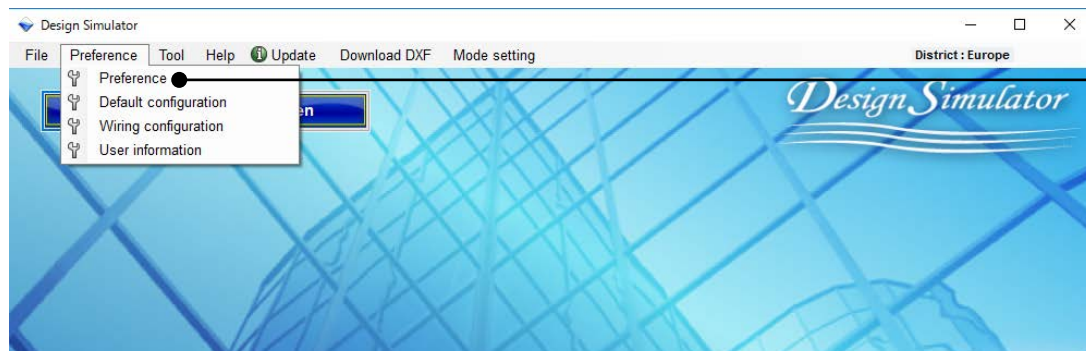
Jeżeli nie utworzono projektu – nastąpi wyjście z programu.

Jeżeli utworzono projekt, pojawi się komunikat z pytaniem czy chcesz go zapisać.

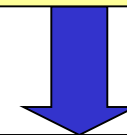




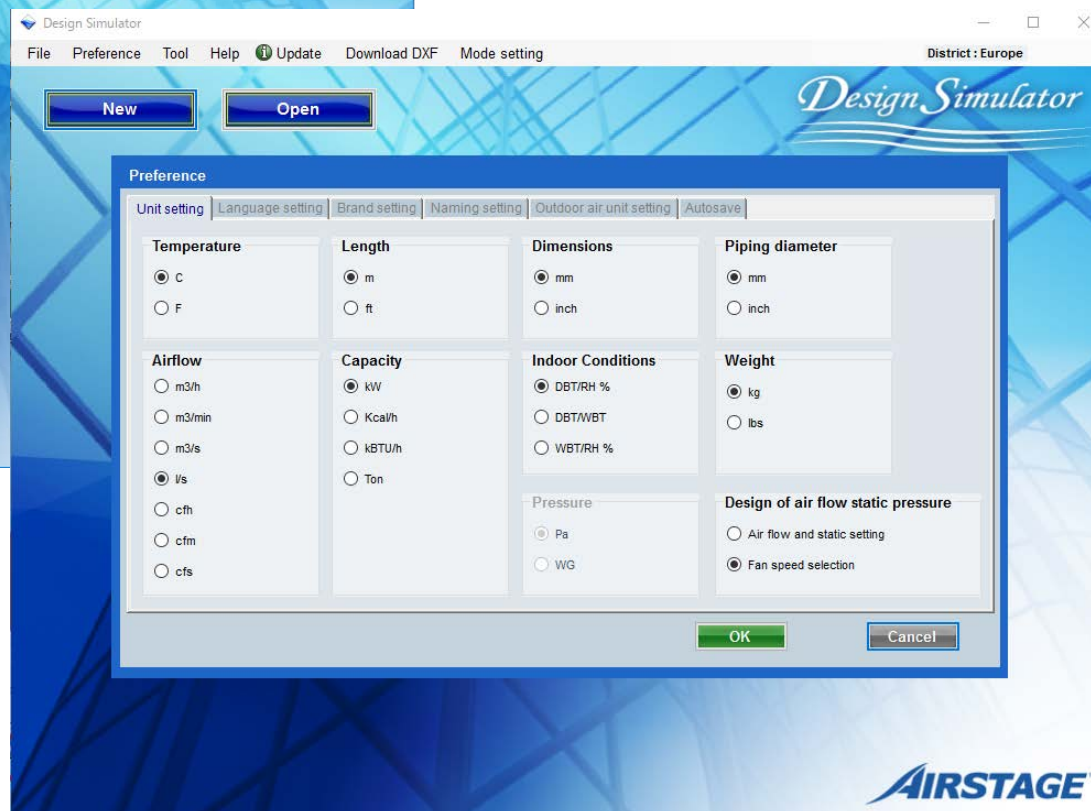
# Konfiguracja początkowa (Preferencje) *Design Simulator*



Wybierz „Preferencje”



Otwiera menu preferencji



## Ustawienia jednostek (1/2)

Ustawienia tylko dla jedn. kanałowych  
Wybierz „Przepływ powietrza i spręż”

Zostanie to uwzględnione w oknie  
„Nowa j. wewnętrzna”

Preference

Unit setting | Language setting | Brand setting | Naming setting | Outdoor air unit setting | Autosave

**Temperature**

☒ C  
☐ F

**Length**

☒ m  
☐ ft

**Dimensions**

☒ mm  
☐ inch

**Piping diameter**

☒ mm  
☐ inch

**Airflow**

☐ m3/h  
☐ m3/min  
☐ m3/s  
☒ l/s  
☐ cfm  
☐ cfm  
☐ cfs

**Capacity**

☒ kW  
☐ Kcal/h  
☐ kBTU/h  
☐ Ton

**Indoor Conditions**

☒ DBT/RH %  
☐ DBT/WBT  
☐ WBT/RH %

**Weight**

☒ kg  
☐ lbs

**Pressure**

☒ Pa  
☐ WG

**Design of air flow static pressure**

☒ Air flow and static setting  
☐ Fan speed selection

OK Cancel

Name Indr1  
Comments

Model  
☐ Manual selection  
Type  
Slim duct(Drain pump internal)

Model

RC  
Wired RC(Touch)

Options

**Design criteria**

Cooling

DBT	C	27.0	TC	kW	0.5
	RH %	43.4	SC	kW	0.5

Heating

DBT	C	20	HC	kW	0.5
-----	---	----	----	----	-----

**Primary setting**

☐ Required air flow  
☐ External static pressure

**Required air flow**

l/s 141.6 Range

**External static pressure**

Pa 25 Range

Additional information  
Room setting

Cancel Add

## Ustawienia jednostek (2/2)

Ustawienia tylko dla jedn. kanałowych  
Wybierz „Prędkość wentylatora”

Zostanie to uwzględnione w polu  
„Wydajność powietrza”

Preference

Unit setting | Language setting | Brand setting | Naming setting | Outdoor air unit setting | Autosave

**Temperature**

☒ C  
☐ F

**Length**

☒ m  
☐ ft

**Dimensions**

☒ mm  
☐ inch

**Piping diameter**

☒ mm  
☐ inch

**Airflow**

☐ m3/h  
☐ m3/min  
☐ m3/s  
☒ l/s  
☐ cfm  
☐ cfm  
☐ cfs

**Capacity**

☒ kW  
☐ Kcal/h  
☐ kBTU/h  
☐ Ton

**Indoor Conditions**

☒ DBT/RH %  
☐ DBT/WBT  
☐ WBT/RH %

**Weight**

☒ kg  
☐ lbs

**Pressure**

☒ Pa  
☐ WG

**Design of air flow static pressure**

☐ Air flow and static setting  
☒ Fan speed selection

OK Cancel

Name: Indr1

Comments:

Model

☐ Manual selection

Type: Slim duct(Drain pump internal)

Model:

**Airflow level**

High

RC: Wired RC(Touch)

Options

**Design criteria**

Cooling

DBT	C	27.0	Required capacity	TC	kW	0.5
	RH %	43.4		SC	kW	0.5

Heating

DBT	C	20	Required capacity	HC	kW	0.5
-----	---	----	-------------------	----	----	-----

Additional information

Room setting

Cancel Add

## Ustawienia języka

Wybierz „Język”

Naciśnij „Modyfikuj tłumaczenie”

Preference

Unit setting | **Language setting** | Brand setting | Naming setting | Outdoor air unit setting | Autosave

**Language setting**

<input type="radio"/> English	<input type="radio"/> Hungary	<input type="radio"/> Norwegian
<input type="radio"/> German	<input type="radio"/> Turkey	<input type="radio"/> Slovenian
<input type="radio"/> Spanish	<input type="radio"/> Netherlands	<input type="radio"/> Slovakian
<input type="radio"/> French	<input checked="" type="radio"/> 日本語	<input type="radio"/> Romania
<input type="radio"/> Chinese	<input type="radio"/> チェコ語	<input type="radio"/> Serbia
<input type="radio"/> Poland	<input type="radio"/> Croatian	<input type="radio"/> Bulgarian
<input type="radio"/> Russia	<input type="radio"/> Estonian	<input type="radio"/> English(USA)
<input type="radio"/> Italy	<input type="radio"/> Israel	<input type="radio"/> Taiwan
<input type="radio"/> Portugal	<input type="radio"/> Swedish	<input type="radio"/>
<input type="radio"/> Greece	<input type="radio"/> Finish	<input type="radio"/>

Modify Language

OK Cancel

Modify Language

No	English	Modify Language
1	A multiple running is not possible	A multiple running is not possible
2	Error! Please inquire of the system manager.	Error! Please inquire of the system manager.
3	It is not possible to connect the data base	It is not possible to connect the data base
4	Please input only the integer	整数で入力して下さい
5	Model	Model
6	Cooling	Cooling
7	Heating	Heating
8	Input new indoor unit	Input new indoor unit
9	Name	Name
10	Address	Address
11	Manual selection	Manual selection
12	Type	Type
13	Comments	Comments
14	RC	RC
15	Design criteria	Design criteria
16	Required capacity	Required capacity
17	TC	TC
18	SC	SC
19	HC	HC
20	Required air flow	Required air flow
21	External static pressure	External static pressure
22	Tmp C	Tmp C
23	Tmp H	Tmp H
24	Rq TC	Rq TC
25	Rq SC	Rq SC
26	Rq HC	Rq HC
27	Capacity	Capacity

Cancel OK



# Konfiguracja początkowa (Preferencje) *Design Simulator*

## Ustawianie marki

Preference

Unit setting | Language setting | **Brand setting** | Naming setting | Outdoor air unit setting | Autosave

**Brand Name**

☒ FUJITSU

☐ GENERAL

**District**

☒ Europe

☐ China

☐ USA, Canada

☐ Australia

☐ Brazil

☐ Asia

☐ Taiwan

☐ Hong Kong

☐ Middle East

☐

**Wybierz „Region”**

**Nie można zmienić marki**

OK Cancel

## Ustawienia nazw

Preference

Unit setting | Language setting | Brand setting | **Naming setting** | Outdoor air unit setting | Autosave

**Naming setting**

Indoor unit

Outdoor unit

**Default output folder name**

...

**Data in/out folder**

...

OK Cancel

Wprowadź „Ustawienia nazw”

Wybierz „Domyślną nazwę folderu”

Wybierz „Folder pobierania/eksportu danych”

## Ustawienia chłodnicy DX (1/3)

Preference

Unit setting | Language setting | Brand setting | Naming setting | Outdoor air unit setting | Autosave

Selection of outdoor air processing unit

☒ Outdoor air unit

☒ DX kit

☒ The equipment linked to DX kit is included in an estimate.

Outdoor air unit in current project will be removed if its check box is cleared.

Naming setting

Outdoor air unit: OutAir

DX kit: DX

Heat exchanger volume

☒ cm3

☐ in3

Report outputs

☒ Include Future units

(Material, Piping and Wiring diagram, etc.)

Future unit

☒ Enable

Default name: Future

OK Cancel

W polu „Dobór chłodnicy DX”  
zaznacz właściwe urządzenie.

Wprowadź „Ustawienia nazwy”

Wybierz jednostkę pojemności

Zaznacz aby raport uwzględniał  
dodawane później jednostki

Zaznacz „Enable”

Wprowadź nazwę domyślną

Uwzględnienie nieokreślonych jeszcze jednostek wewnętrznych umożliwia  
zrealizowanie doboru rur i jednostki zewnętrznej.

## Ustawienia chłodnicy DX (2/3)

Wybór dokonany w oknie „Dobór chłodnicy DX” będzie uwzględniony na pasku urządzeń.

Preference

Unit setting | Language setting | Brand setting | Naming setting | Outdoor air unit setting | Autosave

1) Selection of outdoor air processing unit

2) ☒ Outdoor air unit

3) ☒ DX kit

☒ The equipment linked to DX kit is included in an estimate.

Outdoor air unit in current project will be removed if its check box is cleared.

Naming setting

Outdoor air unit: OutAir

DX kit: DX

Heat exchanger volume

☒ cm3

☐ in3

Future unit

☒ Enable

Default name: Future

Report outputs

☒ Include Future units

(Material, Piping and Wiring diagram, etc.)

OK Cancel

Indoor unit Outdoor unit Piping Wiring Control Report Menu

Indoor unit Outdoor air unit DX kit Indoor unit Outdoor air unit Future unit

1)

Selection of outdoor air processing unit

☐ Outdoor air unit

☐ DX kit

☐ The equipment linked to DX kit is included in an estimate.

Outdoor air unit in current project will be removed if its check box is cleared.

Indoor unit

2)

Selection of outdoor air processing unit

☒ Outdoor air unit

☐ DX kit

☐ The equipment linked to DX kit is included in an estimate.

Outdoor air unit in current project will be removed if its check box is cleared.

Indoor unit Outdoor air unit

3)

Selection of outdoor air processing unit

☒ Outdoor air unit

☒ DX kit

☐ The equipment linked to DX kit is included in an estimate.

Outdoor air unit in current project will be removed if its check box is cleared.

Selection of outdoor air processing unit

☒ Outdoor air unit

☒ DX kit

☒ The equipment linked to DX kit is included in an estimate.

Outdoor air unit in current project will be removed if its check box is cleared.

Indoor unit Outdoor air unit DX kit Indoor unit Outdoor air unit



## Ustawienia chłodnicy DX (3/3)

Future unit

☒ Enable

Default name



<input checked="" type="radio"/> Indoor unit	<input type="radio"/> Outdoor air unit	DX kit	<input type="radio"/> Indoor unit	<input type="radio"/> Outdoor air unit	<input type="radio"/> Future unit
--	--	--------	-----------------------------------	--	-----------------------------------

Wybór dokonany w oknie „Dobór chłodnicy DX” będzie uwzględniony na pasku urządzeń.

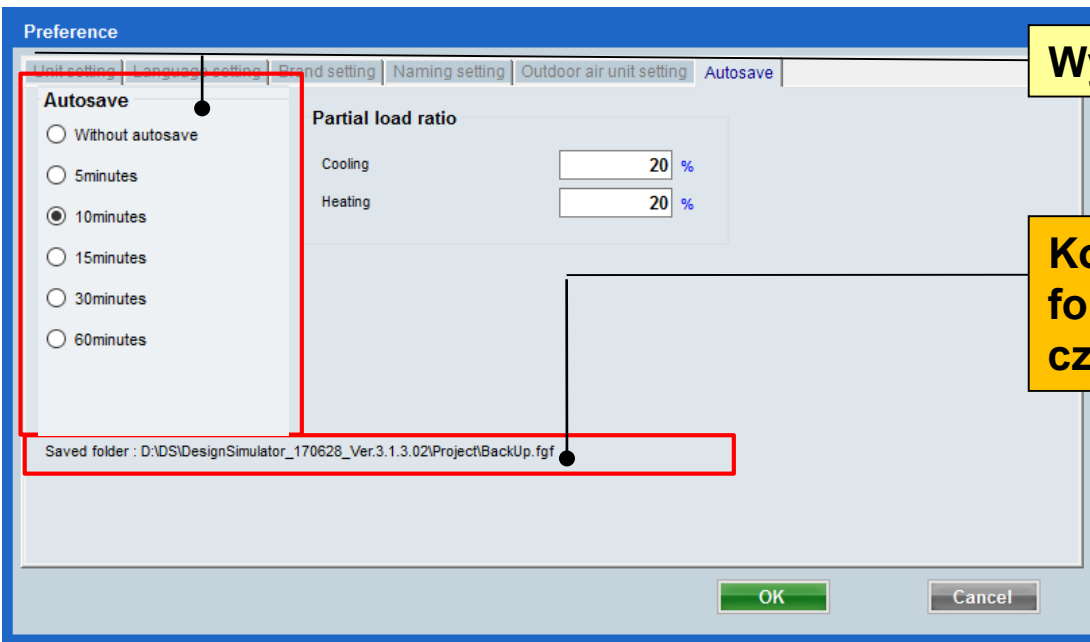
Report outputs

☒ Include Future units  
(Material, Piping and Wiring diagram, etc.)

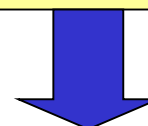
Wybór dokonany w oknie „Dobór chłodnicy DX” będzie uwzględniony w raporcie.

# Konfiguracja początkowa (Preferencje) *Design Simulator*

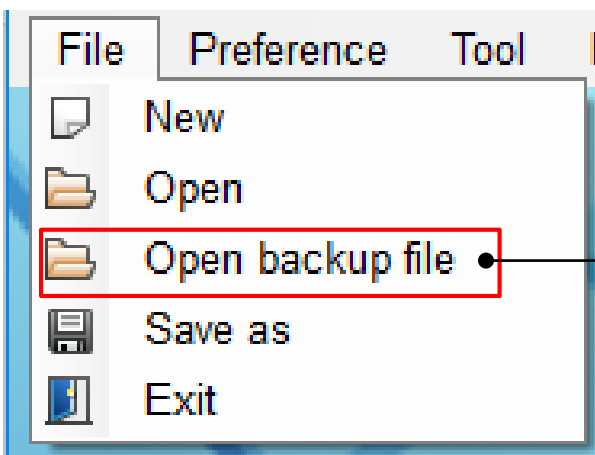
## Ustawienia automatycznego zapisu



Wybierz czas automatycznego zapisu



Kopia projektu zostanie zapisana do folderu DS po upływie ustawionego czasu.



Kopię zapasową można odczytać z menu „Plik – Open backup file”

## Ustawienia wskaźnika obciążenia częściowego

**Wprowadź wskaźnik obciążenia częściowego**

**Zostanie to uwzględnione w oknie dodawania nowej jednostki zewnętrznej**

**Zaznacz opcję „Partial load”**

**Zostanie to uwzględnione na karcie pracy z częściowym obciążeniem.**

**„Częściowe obciążenie” umożliwia dobór jednostki zewnętrznej z uwzględnieniem częściowego obciążenia jednostek wewn.**

# Konfiguracja początkowa (Konfiguracja domyślna) *Design Simulator*

**Wybierz opcję „Konfiguracja domyślna”**

**Pojawi się menu konfiguracji domyślnej**

**Ustaw jednostkę temperatury**

**Wprowadź temperaturę**

**Wprowadź temperaturę**

**Wprowadź temperaturę**

**Podaj współczynnik bezpieczeństwa**

**Wprowadź temperaturę**

**Podaj wymaganą wydajność**

Temperature			
Unit	<input checked="" type="radio"/> C	<input type="radio"/> F	
Indoor unit			
Cooling	27	80.6	
Heating	20	68	
Outdoor unit			
Cooling	35	95	
Heating	7	44.6	
Outdoor air unit			
Cooling	18 (C)	64 (F)	
Discharge			
Outside DBT	33	91.4	
Outside WBT	28.0	82.4	
Heating			
Discharge	25 (C)	77 (F)	
Outside	0	32	

Required capacity			
Unit	<input checked="" type="radio"/> kW	<input type="radio"/> kBTU/h	
Indoor unit			
TC	0.5	2	
SC	0.5	2	
HC	0.5	2	
Safety factor			
%	50		



# Konfiguracja początkowa (Konfiguracja domyślna) *Design Simulator*

## Ustawienia konfiguracji domyślnej (1/2)

Default configuration

Temperature

Unit ☒ C ☐ F

Indoor unit

Cooling

Heating

Outdoor unit

Cooling

Heating

Outdoor air unit

Cooling

Discharge

Outside DBT

WBT

Heating

Discharge

Outside

Required capacity

Unit ☒ kW ☐ kBTU/h

Indoor unit

TC

SC

HC

Safety factor %

Reset

OK Cancel

Modyfikacja pól „Temperatura / wymagana wydajność / współczynnik bezpieczeństwa” zostanie uwzględniona na ekranie nowej jednostki wewnętrznej.



Indoor temperature				Outdoor temp.				Safety factor			
DBT	C	F	RH %	Cooling	Heating	Cooling	Heating	%	Cooling	Heating	
				<input type="text" value="27.0"/>	<input type="text" value="20"/>	<input type="text" value="26.0"/>	<input type="text" value="7.0"/>	<input type="text" value="50"/>	<input type="text" value="50"/>	<input type="text" value="50"/>	<input type="button" value="Update"/>
				<input type="text" value="43.4"/>							
Qty	RC C (kW)	RC H (kW)	Ext TC (kW)	Ext SC (kW)	Ext HC (kW)	WxHxD (mm)	Weight (kg)	Airflow (l/s)	Sound (dB)		
1.1	1.3					245x570x570	15	147.2	34		
1.1	1.3					245x570x570	14.5	147.2	34		
2.2	2.6					245x570x570	15	150	34		
2.8	3.2					245x570x570	15	152.7	35		
3.6	4.1					245x570x570	15	166.6	37		
4.5	5.0					245x570x570	15	168.0	38		
5.8	6.3					245x570x570	17	197.2	41		
7.1	8.0					245x570x570	17	206.1	50		
5.6	6.3					240x940x940	22	319.4	30		
7.1	8.0					248x940x940	22	355.5	38		
9.0	10.0					288x840x840	27	444.4	40		
10.0	11.2					288x840x840	27	456.1	43		
11.2	12.5					200x940x940	27	500	44		
12.5	14.0					288x840x840	27	527.7	48		
14.0	16.0					268x840x840	27	555.5	47		
5.6	6.3					200x940x940	20.5	294.4	30		
7.1	8.0					288x840x840	26.5	394.4	38		
9.0	10.0					288x840x840	26.5	400	38		
10.0	11.2					288x840x840	29.5	400	39		
11.2	12.5					200x940x940	29.5	450	41		
12.5	14.0					288x840x840	29.5	505.5	44		
14.0	16.0					268x840x840	29.5	556.6	47		
5.6	6.3					200x940x940	20.5	294.4	30		

Input new indoor unit

Name

Comments

Model

☐ Manual selection

Type

Compact cassette

Model

Design criteria

Cooling

DBT

RH %

Required capacity

TC

SC

Heating

DBT

Required capacity

HC

Cancel Add

Input new indoor unit

Name

Comments

Model

☐ Manual selection

Type

Compact cassette

Model

Airflow level

High

RC

Wired RC(Touch)

Options

Design criteria

Cooling

DBT

RH %

Required capacity

TC

SC

Heating

DBT

Required capacity

HC

Additional information

Room setting

Cancel Add

Input new DX kit - indoor unit

Name

Comments

Model Selection

☒ Cooling and Heating ☐ Cooling only ☐ Heating Only

DX kit selection information input

Other unit

Model name

Cooling

Rated TC

DBT

RH %

Heating

Rated HC

DBT

Heat exchanger capacity

Input range

Select picture

Model

UTY-VDX

UTP-VX30A

RC

Wired RC(Touch)

Additional information

Room setting

# Konfiguracja początkowa (Konfiguracja domyślna) *Design Simulator*

## Ustawienia konfiguracji domyślnej (2/2)

Modyfikacja pól „Temperatura / wymagana wydajność / współczynnik bezpieczeństwa” zostanie uwzględniona na ekranie nowej jednostki wewnętrznej.

Default configuration

Temperature

Unit ☒ C ☐ F

Indoor unit

Cooling

Heating

Outdoor unit

Cooling

Heating

Required capacity

Unit ☒ kW ☐ kBTU/h

Indoor unit

TC

SC

HC

Safety factor %

Reset

Outdoor air unit

Cooling

Discharge

Outside DBT

WBT

Heating

Discharge

Outside

OK

Cancel



Input new outdoor air unit

Name OutAir1

Comments

Model

Airflow rate and static pressure 1080m3/h 50-185Pa

Model ARD09S4GTAH

RC Wired RC(Touch)

Cooling

Discharge DBT/WBT

Outside DBT C

RH %

Capacity kW 14.4

Heating

Discharge DBT

Outside DBT C

Capacity kW 8.9

Additional information

Room setting

Cancel

Add

Input new DX kit - outdoor air unit

Name DX1

Comments

Model Selection ☒ Cooling and Heating ☐ Cooling only ☐ Heating Only

DX kit selection information input

Other unit Head Not In Use

Cooling

Rated TC kW

Discharge

DBT C

WBT C

Outside

DBT C

RH %

Model name Outdoor air unit

Heating

Rated HC kW

Discharge DBT

C

Outside DBT C

Heat exchanger capacity cm3

Input range 1 - 3950

Select picture ☒ ☐

Model UTY-VDGX UTP-VX30A

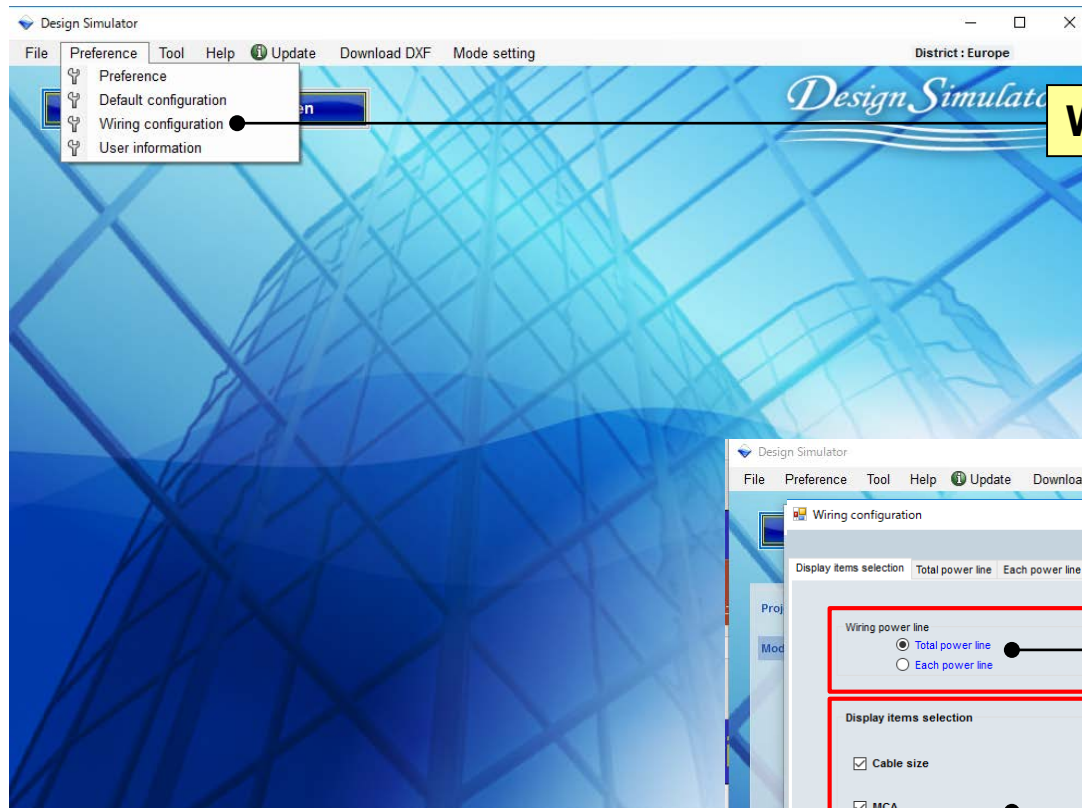
RC Wired RC(Touch)

Additional information

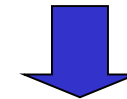
Room setting

# Konfiguracja początkowa (Konfiguracja okablowania)

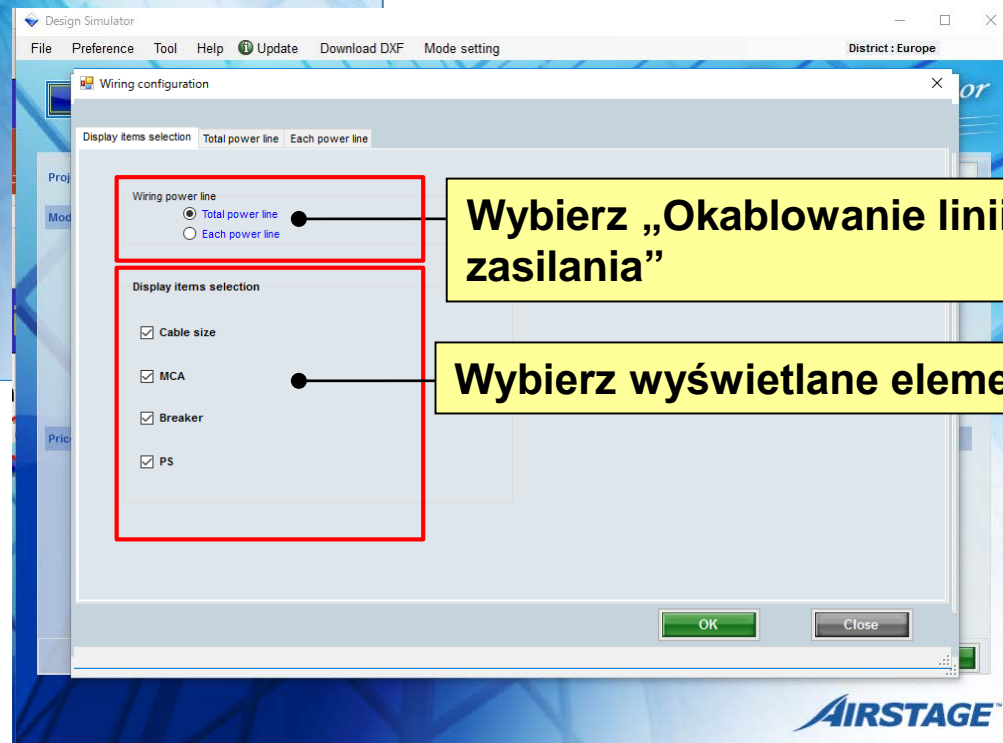
*Design Simulator*



Wybierz „Konfigurację okablowania”



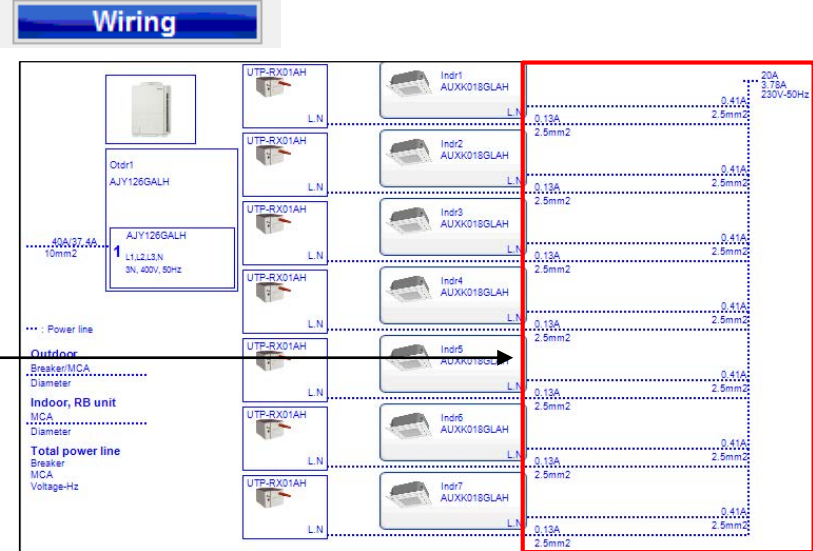
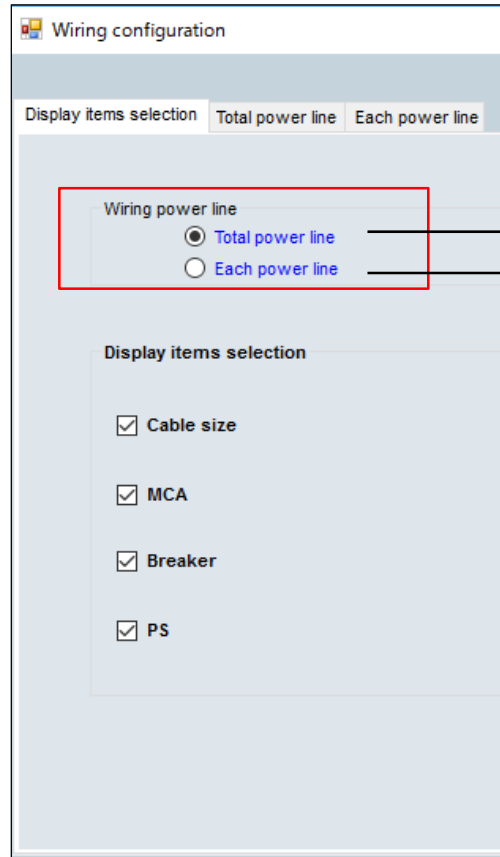
Pojawi się okno konfiguracji



Wybierz „Okablowanie linii zasilania”

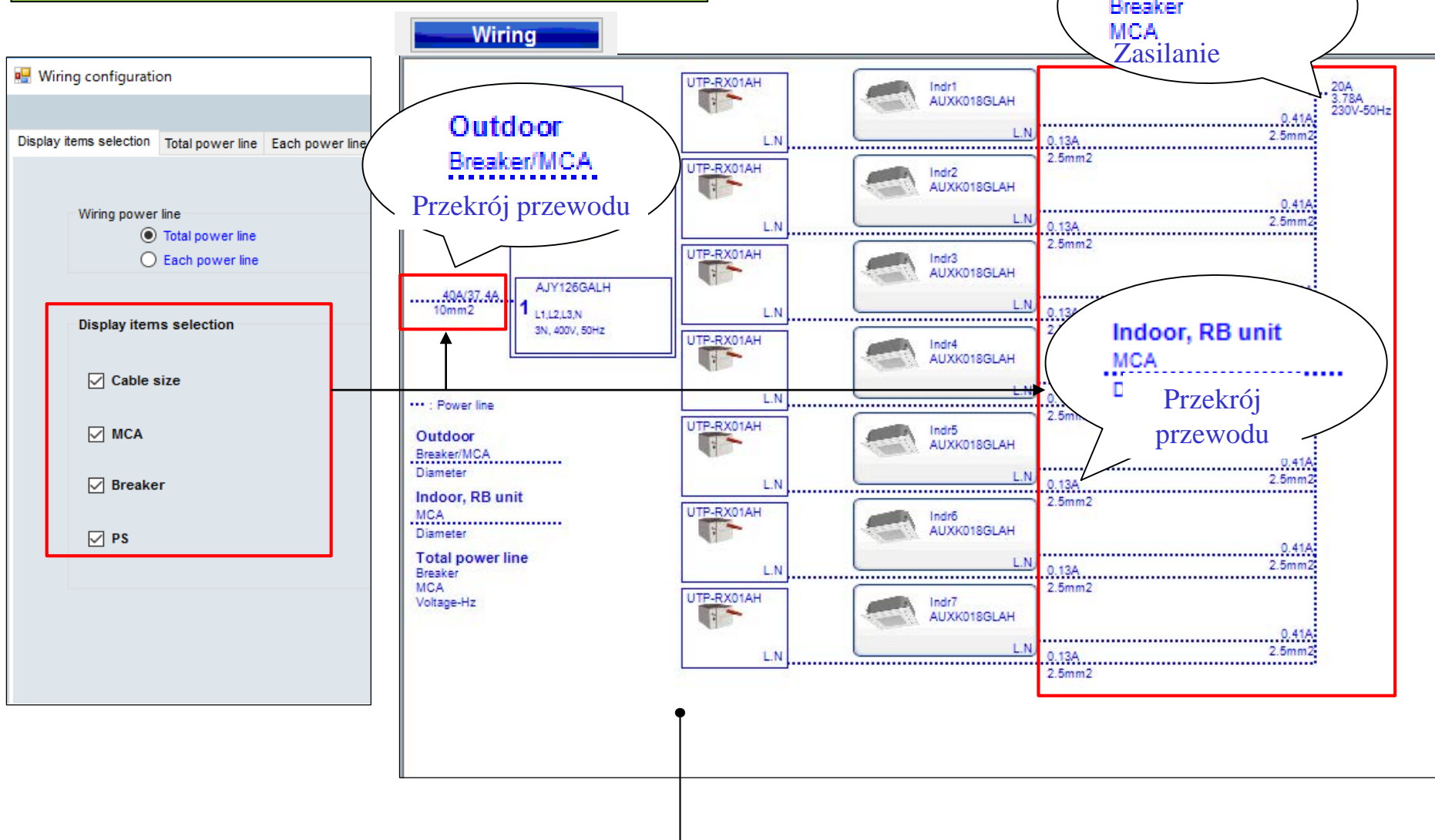
Wybierz wyświetlane elementy

## Wybór wyświetlanych elementów (1/2)



Dla okablowania linii zasilania można wybrać opcję całej lub poszczególnych linii

## Wybór wyświetlanych elementów (2/2)



Możliwość wyboru elementów widocznych na schemacie okablowania

### Całkowita długość linii zasilania (1/2)

Wiring configuration

Display items selection Total power line Each power line

**Wybierz „typ systemu VRF”**

**Wprowadź wartość zabezpieczenia**

**Wprowadź limit wartości MCA**

**Wybierz wartość wył. różnicowego**

**Podaj zasilanie**

**Wprowadź przekrój przewodu**

**Podaj śr. przewodu jedn.zewn.-rozdzielacz**

**Podaj śr. przewodu rozdzielacz-rozdzielacz**

Reset

**Total power line**

**VRF system**

Type V-II Heat Recovery space saving combination

Breaker 20 A

Limit of total MCA 15 A

Earth leakage circuit breaker 30 mA

PS 230V-50Hz

**Small system**

Cable size 2.5mm2

PS 200V-50Hz

**8 Room Multi System**

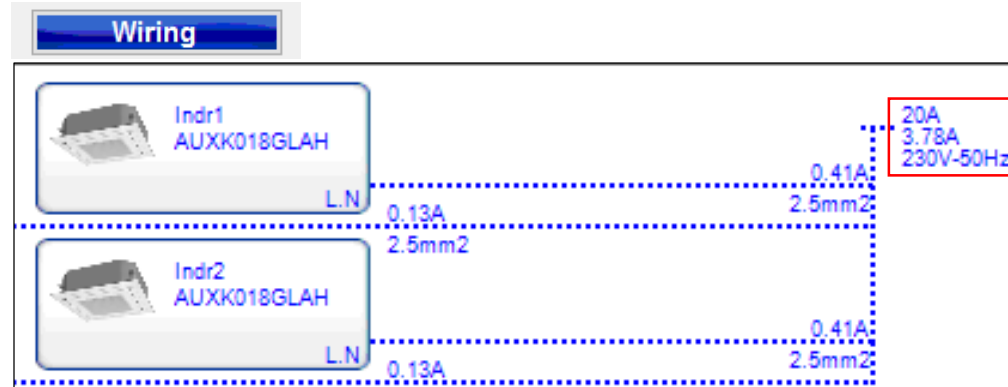
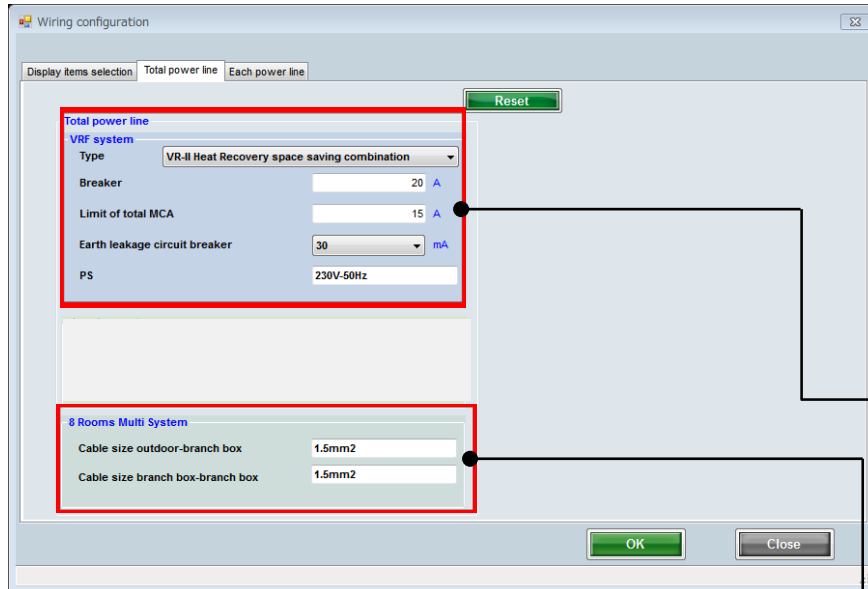
Cable size outdoor-branch box 1.5mm2

Cable size branch box-branch box 1.5mm2

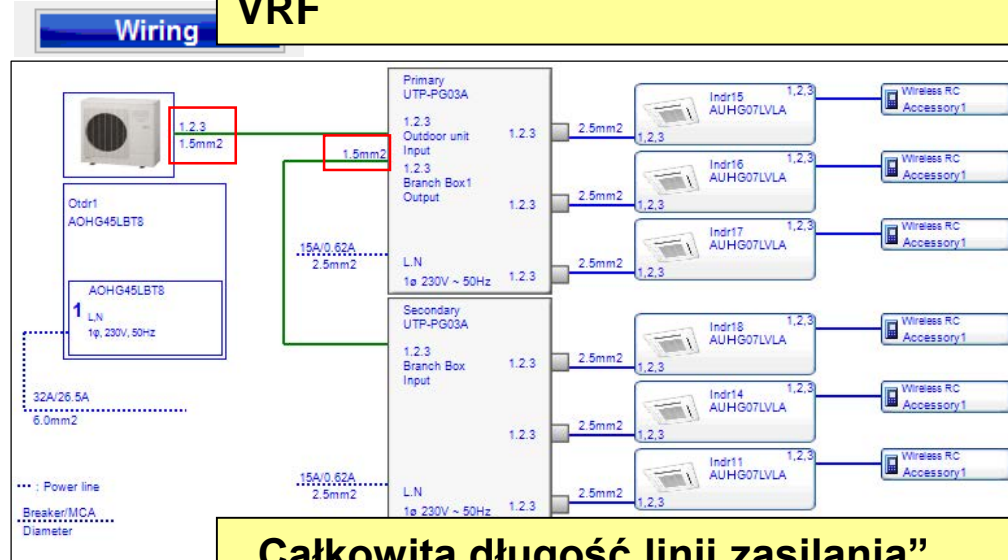
OK Close



## Całkowita długość linii zasilania (2/2)



„Całkowitą długość linii zasilania” można ustawić dla każdego systemu VRF



„Całkowitą długość linii zasilania” można ustawić dla każdego systemu multi dla 8 pomieszczeń

Możliwość zmiany wyświetlanych wartości oraz limitów dla „schematu okablowania”

### Poszczególne linie zasilania (1/2)

Wiring configuration

Display items selection: Total power line | Each power line

Series: All | Unit: All

Reset

Series	Unit	Type	Model	MCA (A)	Cable size	Breaker (A)	PS
FM	Outdoor	8 Room Multi System	AOYG45LBT8	26.5	6.0mm2	32	1φ, 230V, 50Hz
FM	Indoor	Compact cassette	AUYG07LVLA	0.19	2.5mm2	0	200V-50Hz
FM	Indoor	Compact cassette	AUYG09LVLA	0.19	2.5mm2	0	200V-50Hz
FM	Indoor	Floor	AGYG09LVCA	0.19	2.5mm2	0	200V-50Hz
FM	Indoor	Floor	AGYG12LVCA	0.23	2.5mm2	0	200V-50Hz
FM	Indoor	Floor	AGYG14LVCA	0.25	2.5mm2	0	200V-50Hz
FM	Indoor	Floor/ceiling	ABYG14LVTA	0.26	2.5mm2	0	200V-50Hz
FM	Indoor	Slim duct(Drain pump internal)	ARYG07LLTA	0.41	2.5mm2	0	200V-50Hz
FM	Indoor	Slim duct(Drain pump internal)	ARYG09LLTA	0.38	2.5mm2	0	200V-50Hz
FM	Indoor	Wall mounted	ASYG07LJCA	0.17	2.5mm2	0	200V-50Hz
FM	Indoor	Wall mounted	ASYG09LJCA	0.19	2.5mm2	0	200V-50Hz
FM	Indoor	Wall mounted	ASYG12LJCA	0.24	2.5mm2	0	200V-50Hz
FM	Indoor	Wall mounted	ASYG18LFCA	0.41	2.5mm2	0	200V-50Hz
FM	Indoor	Wall mounted	ASYG24LFCA	0.66	2.5mm2	0	200V-50Hz
FM	Indoor	Wall mounted(Slim)	ASYG07LUCA	0.16	2.5mm2	0	200V-50Hz
FM	Indoor	Wall mounted(Slim)	ASYG09LUCA	0.18	2.5mm2	0	200V-50Hz
FM	Indoor	Wall mounted(Slim)	ASYG12LUCA	0.21	2.5mm2	0	200V-50Hz
FM	Indoor	Wall mounted(Slim)	ASYG14LUCA	0.25	2.5mm2	0	200V-50Hz

OK Close

Podaj przekrój przewodu

Podaj wartość zabezpieczenia

Podaj zasilanie

Wybierz serię systemu VRF

## Poszczególne linie zasilania (2/2)

Wiring configuration

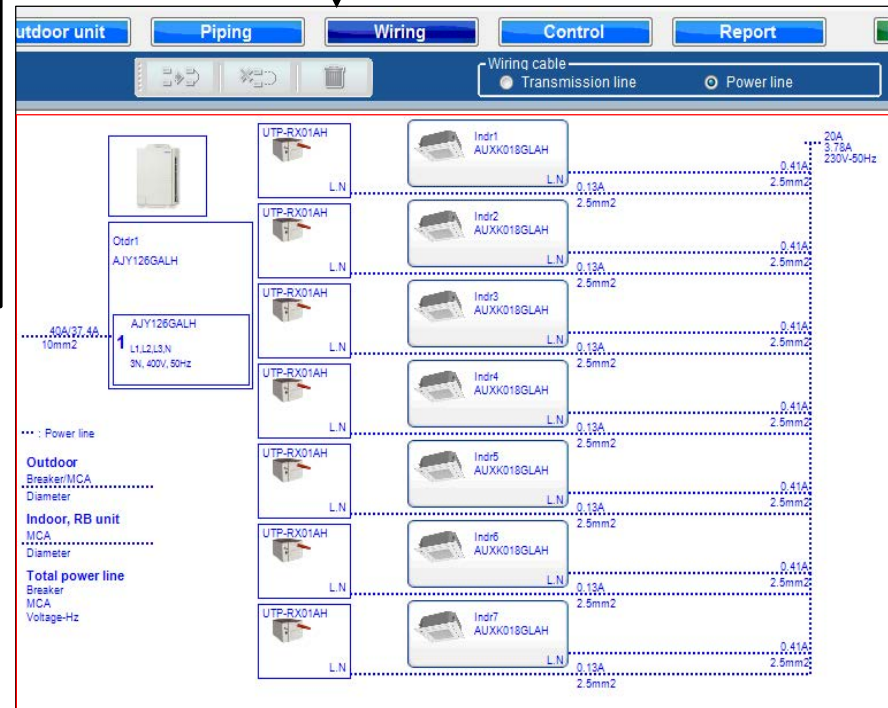
Display items selection | Total power line | Each power line

Series: All Unit: All

Reset

Series	Unit	Type	Model	MCA (A)	Cable size	Breaker (A)	PS
FM	Outdoor	8 Rooms Multi System	AOYG45LB78	26.5	6.0mm <sup>2</sup>	32	1φ, 230V, 50Hz
FM	Indoor	Compact cassette	AUYG07LVLA	0.19	2.5mm <sup>2</sup>	0	200V-50Hz
FM	Indoor	Compact cassette	AUYG09LVLA	0.19	2.5mm <sup>2</sup>	0	200V-50Hz
FM	Indoor	Compact cassette	AUYG12LVLB	0.24	2.5mm <sup>2</sup>	0	200V-50Hz
FM	Indoor	Compact cassette	AUYG14LVLB	0.28	2.5mm <sup>2</sup>	0	200V-50Hz
FM	Indoor	Compact cassette	AUYG18LVLB	0.38	2.5mm <sup>2</sup>	0	200V-50Hz
FM	Indoor	Floor	AGYG09LVCA	0.19	2.5mm <sup>2</sup>	0	200V-50Hz
FM	Indoor	Floor	AGYG12LVCA	0.23	2.5mm <sup>2</sup>	0	200V-50Hz
FM	Indoor	Floor	AGYG14LVCA	0.25	2.5mm <sup>2</sup>	0	200V-50Hz
FM	Indoor	Floor/ceiling	ABYG14LVTA	0.26	2.5mm <sup>2</sup>	0	200V-50Hz
FM	Indoor	Floor/ceiling	ABYG18LVTB	0.45	2.5mm <sup>2</sup>	0	200V-50Hz
FM	Indoor	Slim duct(Drain pump internal)	ARYG07LLTA	0.41	2.5mm <sup>2</sup>	0	200V-50Hz
FM	Indoor	Slim duct(Drain pump internal)	ARYG09LLTA	0.38	2.5mm <sup>2</sup>	0	200V-50Hz
FM	Indoor	Slim duct(Drain pump internal)	ARYG12LLTB	0.44	2.5mm <sup>2</sup>	0	200V-50Hz
FM	Indoor	Slim duct(Drain pump internal)	ARYG14LLTB	0.64	2.5mm <sup>2</sup>	0	200V-50Hz
FM	Indoor	Slim duct(Drain pump internal)	ARYG18LLTB	0.55	2.5mm <sup>2</sup>	0	200V-50Hz
FM	Indoor	Wall mounted	ASYG07LJCA	0.17	2.5mm <sup>2</sup>	0	200V-50Hz
FM	Indoor	Wall mounted	ASYG09LJCA	0.19	2.5mm <sup>2</sup>	0	200V-50Hz

OK Close

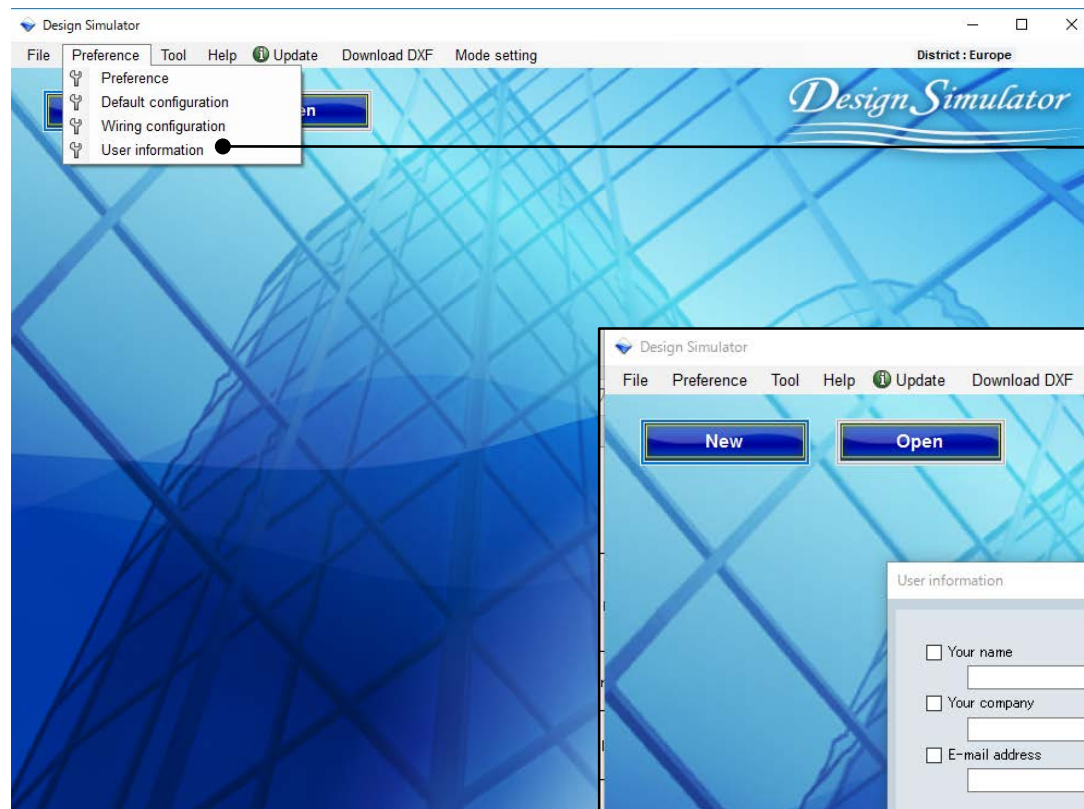


Wartość wyświetlaną na „schemacie elektrycznym” można zmienić zależnie od serii.

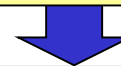
„Zabezpieczenia (A)” nie można zmienić dla jednostki wewnętrznej.

# Konfiguracja początkowa (informacje o użytkowniku)

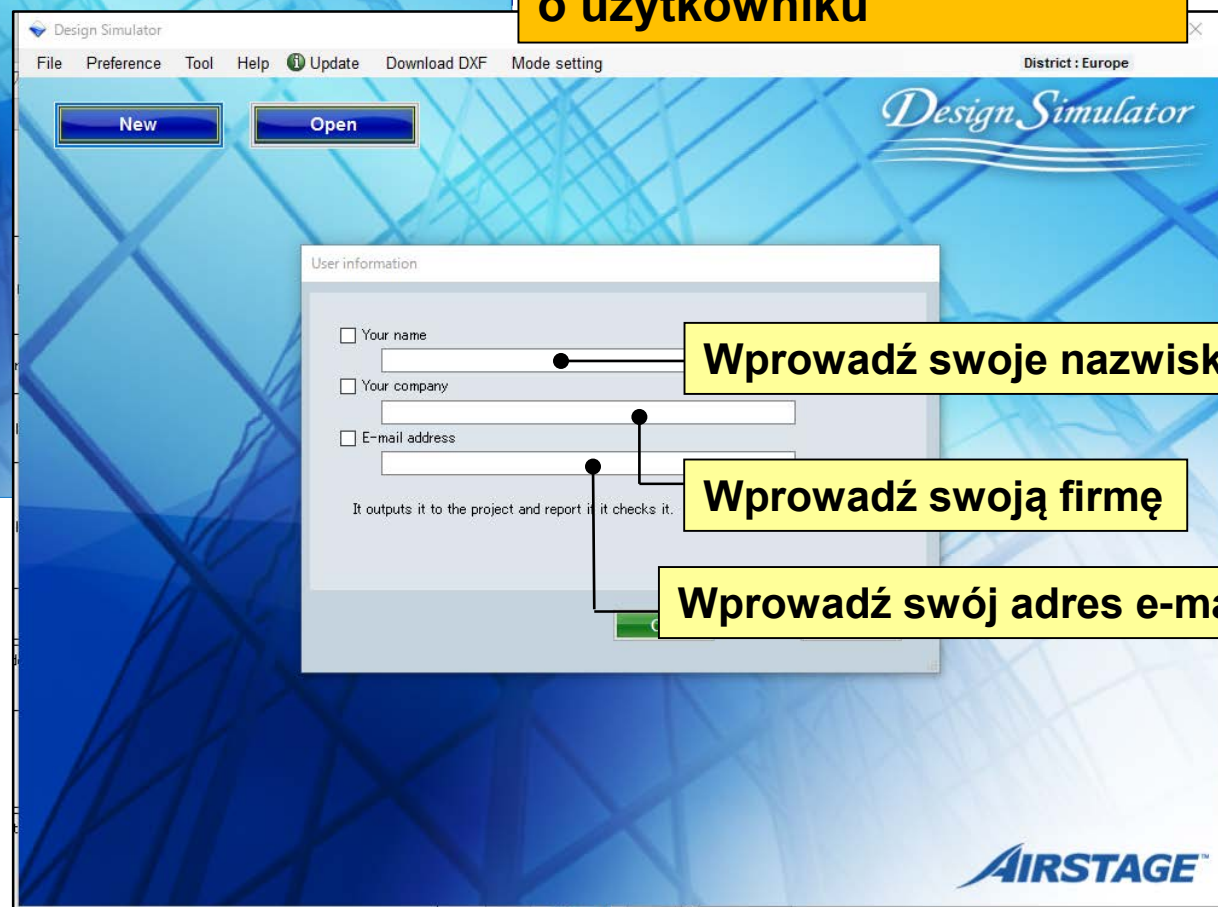
*Design Simulator*



Wybierz „Informacje o użytkowniku”



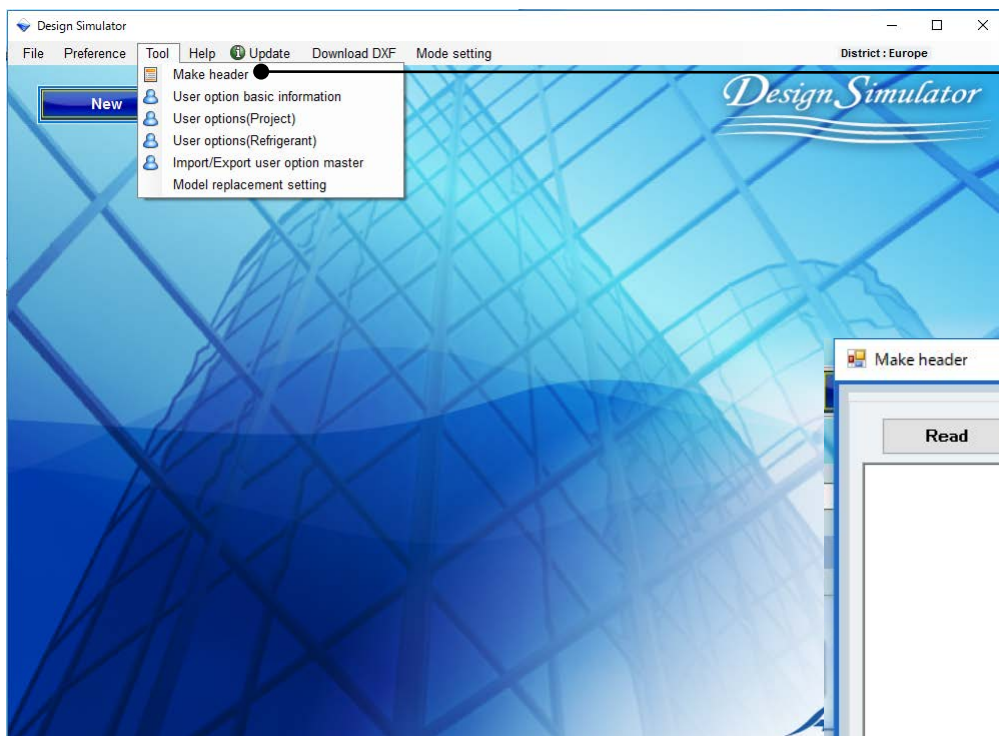
Pojawi się okno informacji o użytkowniku



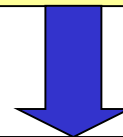
Wprowadź swoje nazwisko

Wprowadź swoją firmę

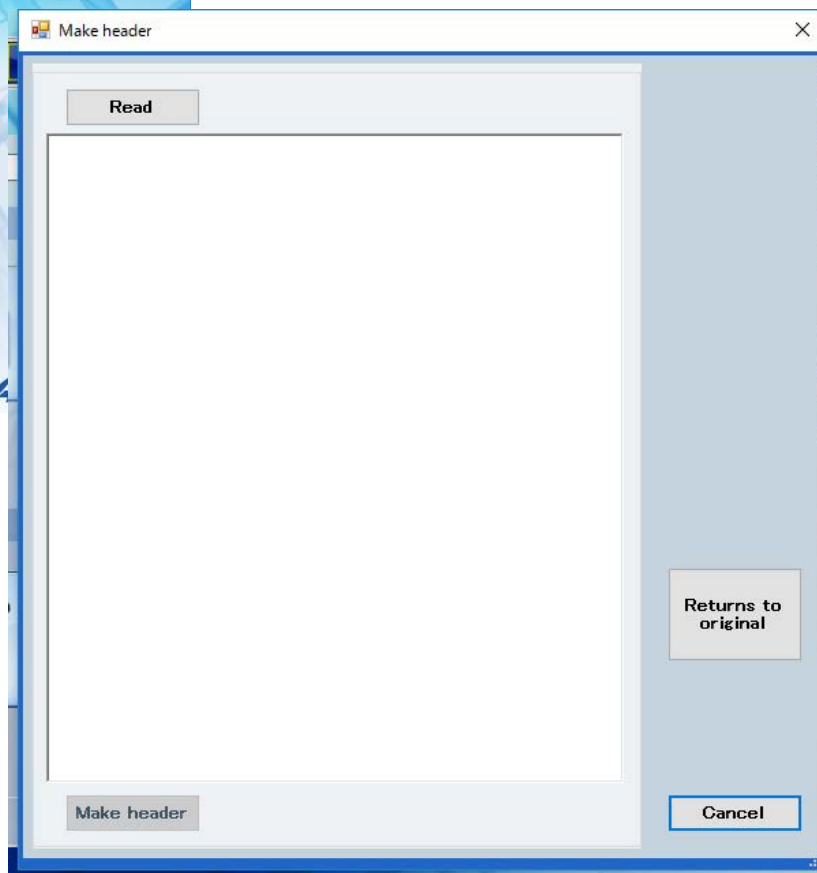
Wprowadź swój adres e-mail



Wybierz „Utwórz nagłówek”



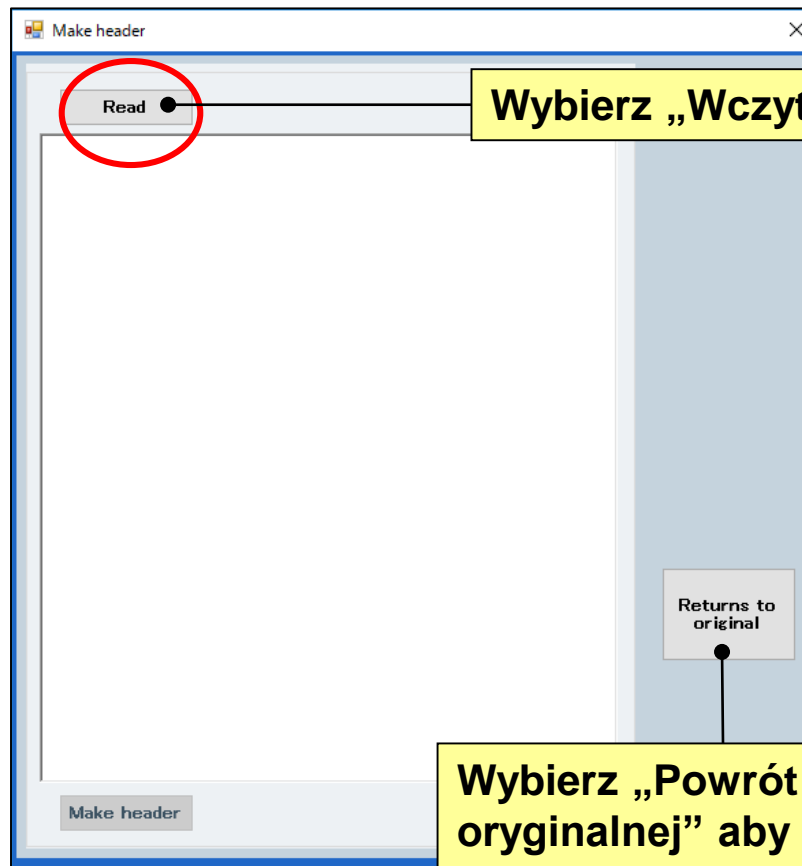
Pojawi się okno nagłówka



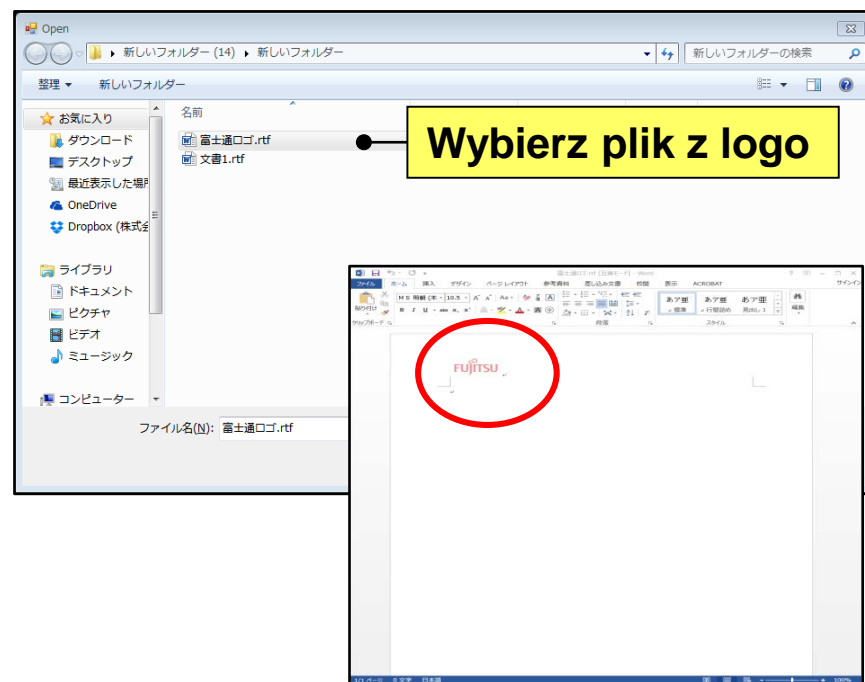


## Tworzenie nagłówka

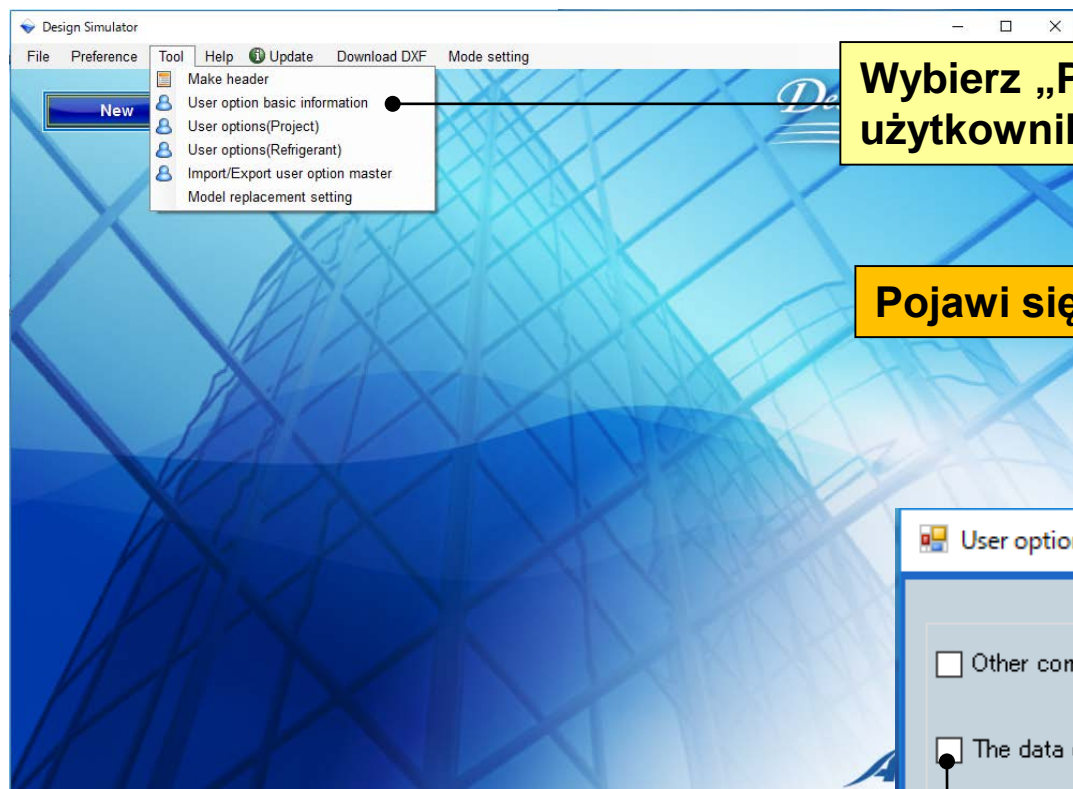
Logo w nagłówku raportu można dowolnie zmieniać dla każdej firmy



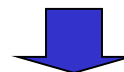
Wybierz „Powrót do wersji oryginalnej” aby przywrócić logo „Airstage”



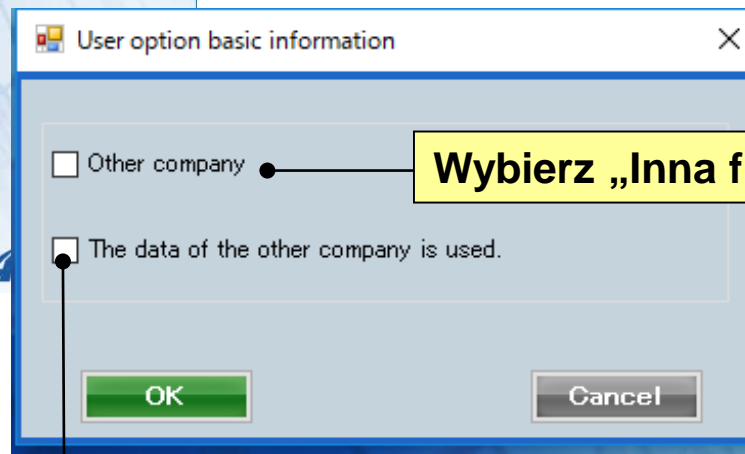




**Wybierz „Podstawowe informacje o opcjach użytkownika”**



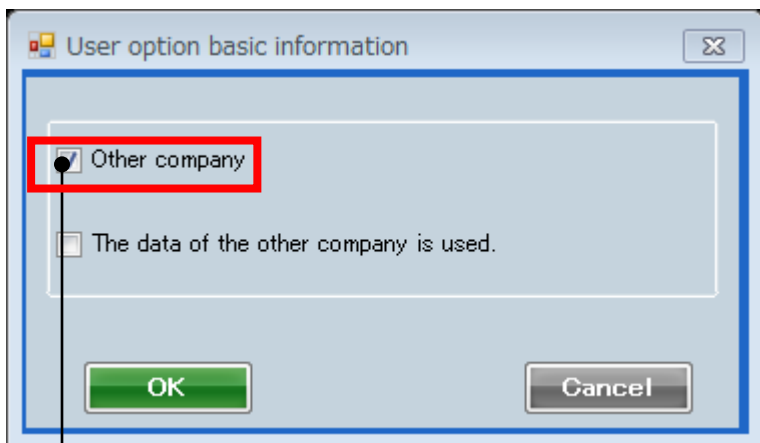
**Pojawi się okno opcji użytkownika**



**Wybierz „Inna firma”**

**Wybierz „Użyto danych innej firmy”**

## Podstawowe informacje o opcjach użytkownika



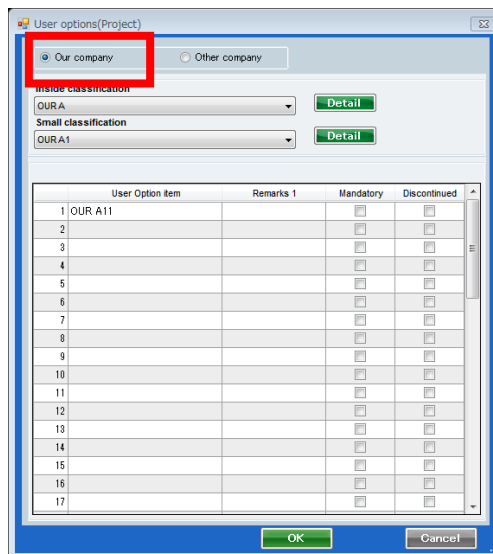
User option basic information

☒ Other company

☐ The data of the other company is used.

OK Cancel

Dostępne będą wyłącznie opcje zarejestrowane dla twojej firmy



User options(Project)

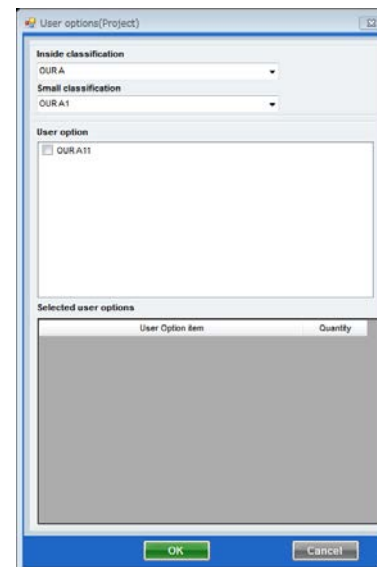
☒ Our company ☐ Other company

Inside classification: OUR A Detail

Small classification: OUR A1 Detail

User Option item	Remarks 1	Mandatory	Discontinued
1 OUR A11		<input type="checkbox"/>	<input type="checkbox"/>
2		<input type="checkbox"/>	<input type="checkbox"/>
3		<input type="checkbox"/>	<input type="checkbox"/>
4		<input type="checkbox"/>	<input type="checkbox"/>
5		<input type="checkbox"/>	<input type="checkbox"/>
6		<input type="checkbox"/>	<input type="checkbox"/>
7		<input type="checkbox"/>	<input type="checkbox"/>
8		<input type="checkbox"/>	<input type="checkbox"/>
9		<input type="checkbox"/>	<input type="checkbox"/>
10		<input type="checkbox"/>	<input type="checkbox"/>
11		<input type="checkbox"/>	<input type="checkbox"/>
12		<input type="checkbox"/>	<input type="checkbox"/>
13		<input type="checkbox"/>	<input type="checkbox"/>
14		<input type="checkbox"/>	<input type="checkbox"/>
15		<input type="checkbox"/>	<input type="checkbox"/>
16		<input type="checkbox"/>	<input type="checkbox"/>
17		<input type="checkbox"/>	<input type="checkbox"/>

OK Cancel



User options(Project)

Inside classification: OUR A

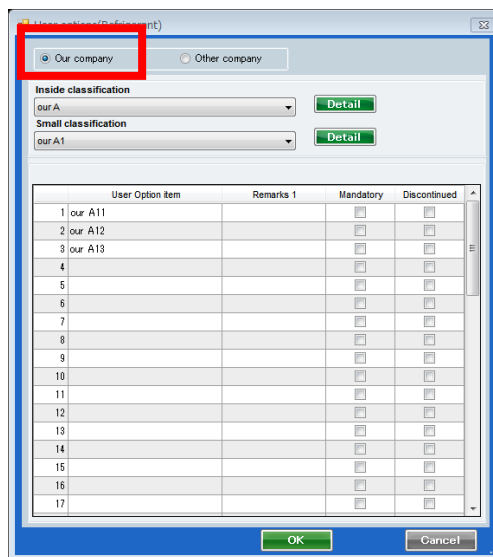
Small classification: OUR A1

User option: ☐ OUR A11

Selected user options

User Option item	Quantity
------------------	----------

OK Cancel



User options(Refrigerant)

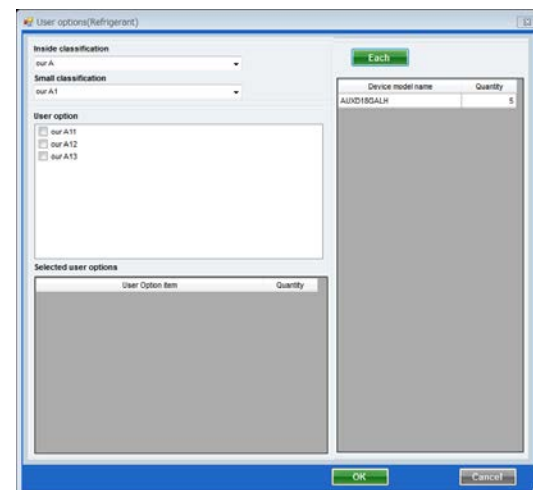
☒ Our company ☐ Other company

Inside classification: our A Detail

Small classification: our A1 Detail

User Option item	Remarks 1	Mandatory	Discontinued
1 our A11		<input type="checkbox"/>	<input type="checkbox"/>
2 our A12		<input type="checkbox"/>	<input type="checkbox"/>
3 our A13		<input type="checkbox"/>	<input type="checkbox"/>
4		<input type="checkbox"/>	<input type="checkbox"/>
5		<input type="checkbox"/>	<input type="checkbox"/>
6		<input type="checkbox"/>	<input type="checkbox"/>
7		<input type="checkbox"/>	<input type="checkbox"/>
8		<input type="checkbox"/>	<input type="checkbox"/>
9		<input type="checkbox"/>	<input type="checkbox"/>
10		<input type="checkbox"/>	<input type="checkbox"/>
11		<input type="checkbox"/>	<input type="checkbox"/>
12		<input type="checkbox"/>	<input type="checkbox"/>
13		<input type="checkbox"/>	<input type="checkbox"/>
14		<input type="checkbox"/>	<input type="checkbox"/>
15		<input type="checkbox"/>	<input type="checkbox"/>
16		<input type="checkbox"/>	<input type="checkbox"/>
17		<input type="checkbox"/>	<input type="checkbox"/>

OK Cancel



User options(Refrigerant)

Inside classification: our A

Small classification: our A1

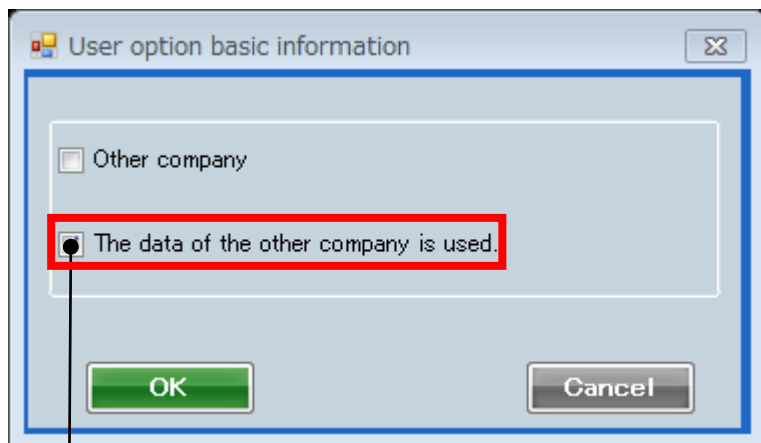
User option: ☐ our A11 ☐ our A12 ☐ our A13

Selected user options

User Option item	Quantity
------------------	----------

OK Cancel

## Podstawowe informacje o opcjach użytkownika



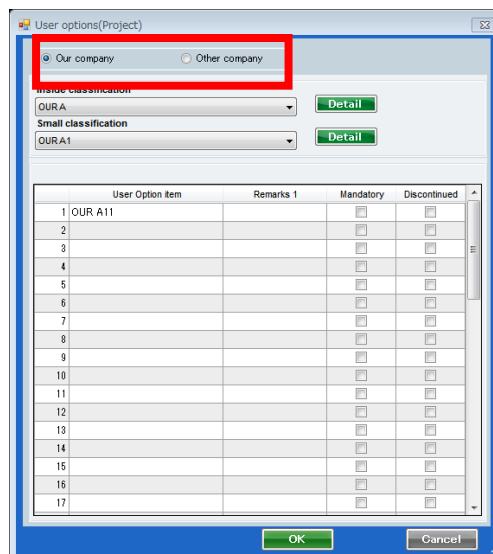
User option basic information

☐ Other company

☒ The data of the other company is used.

OK Cancel

Dostępne będą opcje zarejestrowane zarówno dla twojej jak i innej firmy



User options(Project)

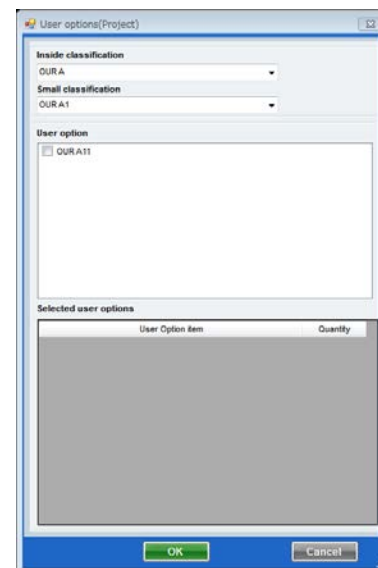
☒ Our company ☐ Other company

Inside classification: OUR A Detail

Small classification: OUR A1 Detail

User Option Item	Remarks 1	Mandatory	Discontinued
1 OUR A11		<input type="checkbox"/>	<input type="checkbox"/>
2		<input type="checkbox"/>	<input type="checkbox"/>
3		<input type="checkbox"/>	<input type="checkbox"/>
4		<input type="checkbox"/>	<input type="checkbox"/>
5		<input type="checkbox"/>	<input type="checkbox"/>
6		<input type="checkbox"/>	<input type="checkbox"/>
7		<input type="checkbox"/>	<input type="checkbox"/>
8		<input type="checkbox"/>	<input type="checkbox"/>
9		<input type="checkbox"/>	<input type="checkbox"/>
10		<input type="checkbox"/>	<input type="checkbox"/>
11		<input type="checkbox"/>	<input type="checkbox"/>
12		<input type="checkbox"/>	<input type="checkbox"/>
13		<input type="checkbox"/>	<input type="checkbox"/>
14		<input type="checkbox"/>	<input type="checkbox"/>
15		<input type="checkbox"/>	<input type="checkbox"/>
16		<input type="checkbox"/>	<input type="checkbox"/>
17		<input type="checkbox"/>	<input type="checkbox"/>

OK Cancel



User options(Project)

Inside classification: OUR A

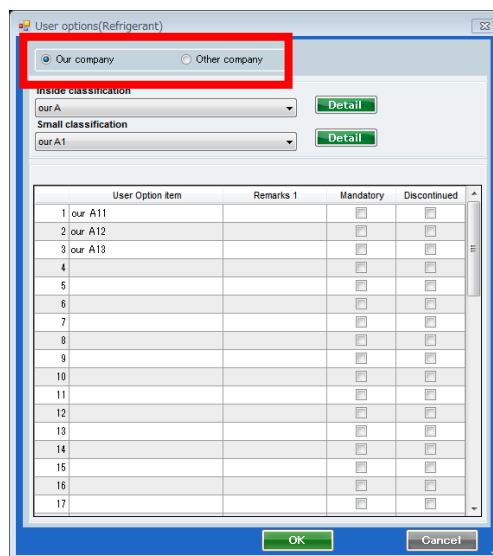
Small classification: OUR A1

User option: ☐ OUR A11

Selected user options

User Option Item	Quantity
------------------	----------

OK Cancel



User options(Refrigerant)

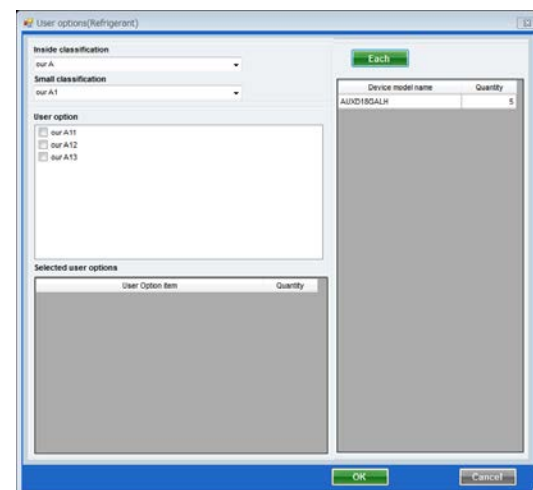
☒ Our company ☐ Other company

Inside classification: our A Detail

Small classification: our A1 Detail

User Option Item	Remarks 1	Mandatory	Discontinued
1 our A11		<input type="checkbox"/>	<input type="checkbox"/>
2 our A12		<input type="checkbox"/>	<input type="checkbox"/>
3 our A13		<input type="checkbox"/>	<input type="checkbox"/>
4		<input type="checkbox"/>	<input type="checkbox"/>
5		<input type="checkbox"/>	<input type="checkbox"/>
6		<input type="checkbox"/>	<input type="checkbox"/>
7		<input type="checkbox"/>	<input type="checkbox"/>
8		<input type="checkbox"/>	<input type="checkbox"/>
9		<input type="checkbox"/>	<input type="checkbox"/>
10		<input type="checkbox"/>	<input type="checkbox"/>
11		<input type="checkbox"/>	<input type="checkbox"/>
12		<input type="checkbox"/>	<input type="checkbox"/>
13		<input type="checkbox"/>	<input type="checkbox"/>
14		<input type="checkbox"/>	<input type="checkbox"/>
15		<input type="checkbox"/>	<input type="checkbox"/>
16		<input type="checkbox"/>	<input type="checkbox"/>
17		<input type="checkbox"/>	<input type="checkbox"/>

OK Cancel



User options(Refrigerant)

Inside classification: our A

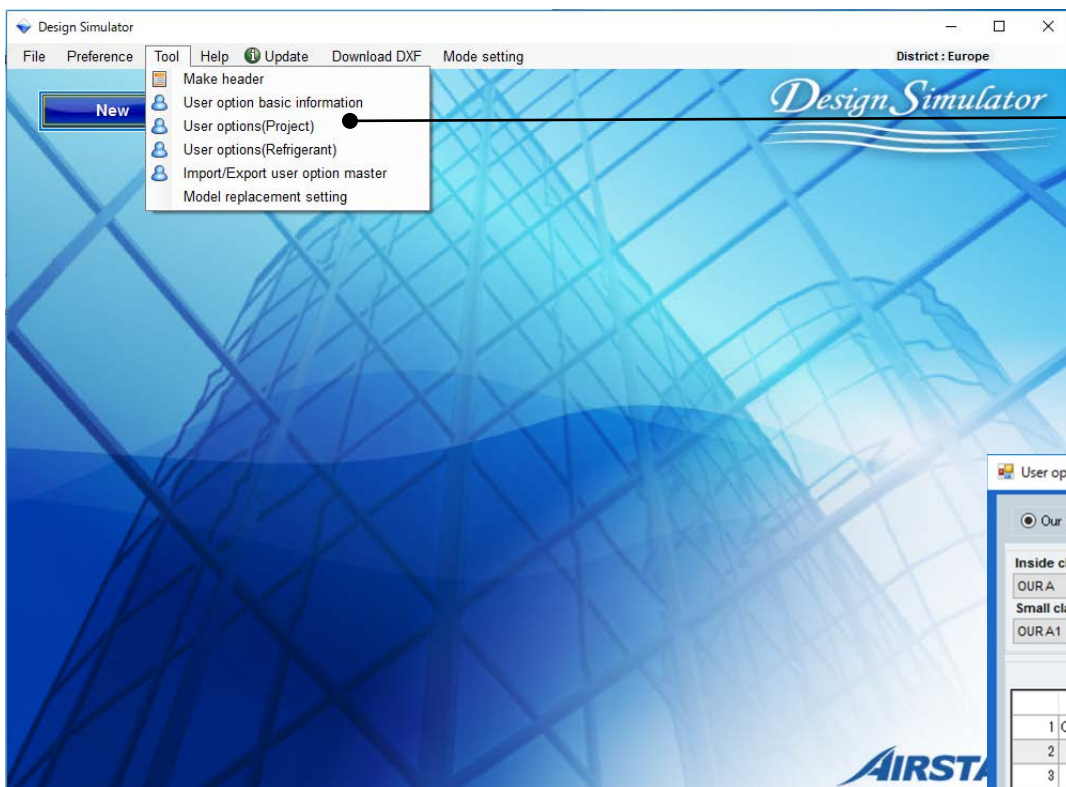
Small classification: our A1

User option: ☐ our A11 ☐ our A12 ☐ our A13

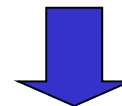
Selected user options

User Option Item	Quantity
------------------	----------

OK Cancel



**Wybierz „Opcje użytkownika (projekt)”**



**Pojawi się okno opcji użytkownika (projekt)**

The 'User options(Project)' dialog box is shown. It has two radio buttons at the top: 'Our company' (selected) and 'Other company'. Below are two sections for classification: 'Inside classification' with a dropdown set to 'OUR A' and a 'Detail' button, and 'Small classification' with a dropdown set to 'OUR A1' and a 'Detail' button. At the bottom is a table with columns: 'User Option item', 'Remarks 1', 'Mandatory', and 'Discontinued'. The table contains 17 rows. The first row is pre-filled with 'OUR A'. The 'Discontinued' column has a checked checkbox for the first row. At the bottom are 'OK' and 'Cancel' buttons.

	User Option item	Remarks 1	Mandatory	Discontinued
1	OUR A		<input type="checkbox"/>	<input checked="" type="checkbox"/>
2			<input type="checkbox"/>	<input type="checkbox"/>
3			<input type="checkbox"/>	<input type="checkbox"/>
4			<input type="checkbox"/>	<input type="checkbox"/>
5			<input type="checkbox"/>	<input type="checkbox"/>
6			<input type="checkbox"/>	<input type="checkbox"/>
7			<input type="checkbox"/>	<input type="checkbox"/>
8			<input type="checkbox"/>	<input type="checkbox"/>
9			<input type="checkbox"/>	<input type="checkbox"/>
10			<input type="checkbox"/>	<input type="checkbox"/>
11			<input type="checkbox"/>	<input type="checkbox"/>
12			<input type="checkbox"/>	<input type="checkbox"/>
13			<input type="checkbox"/>	<input type="checkbox"/>
14			<input type="checkbox"/>	<input type="checkbox"/>
15			<input type="checkbox"/>	<input type="checkbox"/>
16			<input type="checkbox"/>	<input type="checkbox"/>
17			<input type="checkbox"/>	<input type="checkbox"/>

## Opcje użytkownika (projekt) (1/2)

User options(Project)

☒ Our company ☐ Other company

Inside classification  
OUR A Detail

Small classification  
OUR A1 Detail

	User Option item	Remarks 1	Mandatory	Discontinued
1	OUR A		<input type="checkbox"/>	<input checked="" type="checkbox"/>
2			<input type="checkbox"/>	<input type="checkbox"/>
3			<input type="checkbox"/>	<input type="checkbox"/>
4			<input type="checkbox"/>	<input type="checkbox"/>
5			<input type="checkbox"/>	<input type="checkbox"/>
6			<input type="checkbox"/>	<input type="checkbox"/>
7			<input type="checkbox"/>	<input type="checkbox"/>
8			<input type="checkbox"/>	<input type="checkbox"/>
9			<input type="checkbox"/>	<input type="checkbox"/>
10			<input type="checkbox"/>	<input type="checkbox"/>
11			<input type="checkbox"/>	<input type="checkbox"/>
12			<input type="checkbox"/>	<input type="checkbox"/>
13			<input type="checkbox"/>	<input type="checkbox"/>
14			<input type="checkbox"/>	<input type="checkbox"/>
15			<input type="checkbox"/>	<input type="checkbox"/>
16			<input type="checkbox"/>	<input type="checkbox"/>
17			<input type="checkbox"/>	<input type="checkbox"/>

OK Cancel



Design Simulator

File Preference Tool Help Update Download DXF Mode setting

District : Europe

New Open

Project Name Management Number User option Detail

Model Selection

VRF system 2017/06/07 Previous models

Price quote

Price list Quotation

User options(Project)

Inside classification  
OUR A

Small classification  
OUR A

User option

selected user options

User Option item	Quantity
------------------	----------

OK Cancel

Wybierz „Produkcja zaniechana”.  
Odznaczone opcje nie będą wyświetlane na liście doboru

## Opcje użytkownika (projekt) (2/2)

User options(Project)

☒ Our company ☐ Other company

Inside classification  
OUR A Detail

Small classification  
OUR A1 Detail

	User Option item	Remarks 1	Mandatory	Discontinued
1	OUR A		<input checked="" type="checkbox"/>	<input type="checkbox"/>
2			<input type="checkbox"/>	<input type="checkbox"/>
3			<input type="checkbox"/>	<input type="checkbox"/>
4			<input type="checkbox"/>	<input type="checkbox"/>
5			<input type="checkbox"/>	<input type="checkbox"/>
6			<input type="checkbox"/>	<input type="checkbox"/>
7			<input type="checkbox"/>	<input type="checkbox"/>
8			<input type="checkbox"/>	<input type="checkbox"/>
9			<input type="checkbox"/>	<input type="checkbox"/>
10			<input type="checkbox"/>	<input type="checkbox"/>
11			<input type="checkbox"/>	<input type="checkbox"/>
12			<input type="checkbox"/>	<input type="checkbox"/>
13			<input type="checkbox"/>	<input type="checkbox"/>
14			<input type="checkbox"/>	<input type="checkbox"/>
15			<input type="checkbox"/>	<input type="checkbox"/>
16			<input type="checkbox"/>	<input type="checkbox"/>
17			<input type="checkbox"/>	<input type="checkbox"/>

OK Cancel



Design Simulator

File Preference Tool Help Update Download DXF Mode setting

District : Europe

New Open

Project Name Management Number User option Detail

Model Selection

VRF system 2017/06/07

Previous models

Price quote

Price list Quotation

User options(Project)

Inside classification  
OUR A

Small classification  
OUR A1

User option

☒ OUR A11

Selected user options

User Option item	Quantity
OUR A11	1

OK Cancel

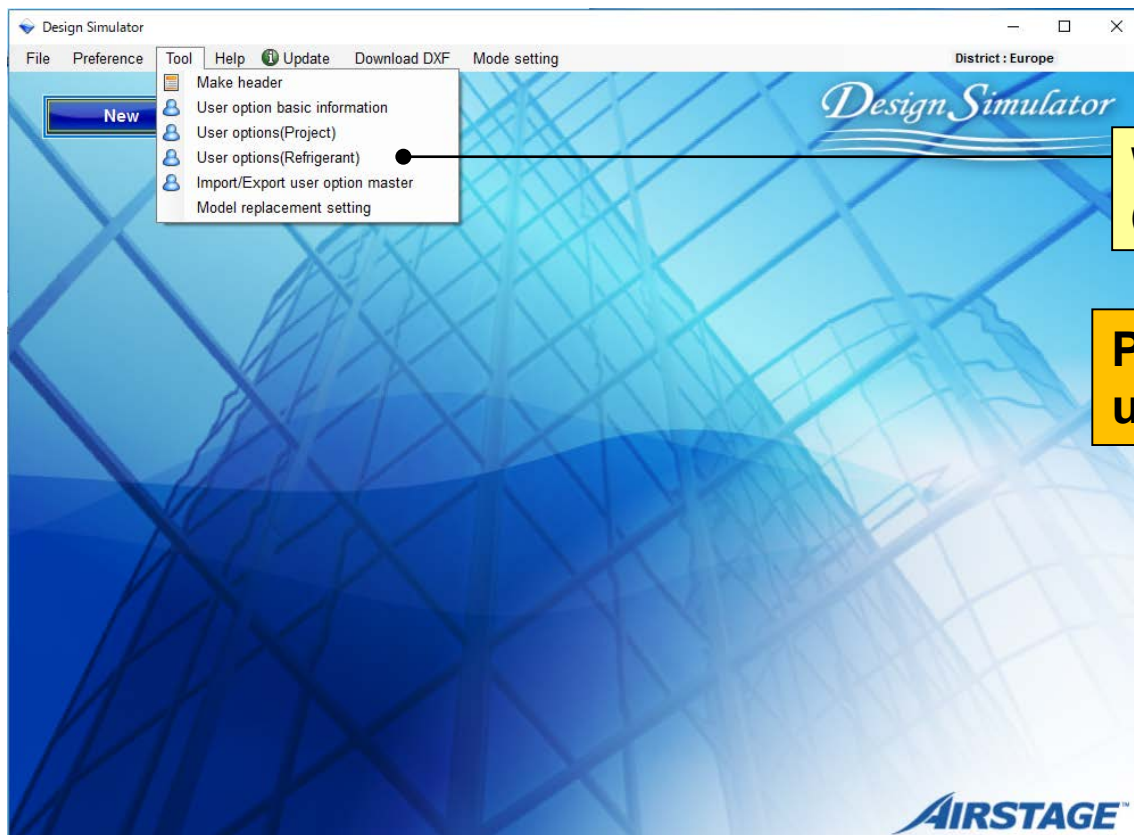
Wybierz „Wymagany”

Odznaczone opcje będą zawsze uwzględniane w projekcie.

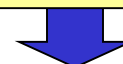


# Konfiguracja początkowa

*Design Simulator*



**Wybierz „Opcje użytkownika (instalacja)”**



**Pojawi się okno opcji użytkownika (instalacja)**

The 'User options(Refrigerant)' dialog box is shown. It has two radio buttons at the top: 'Our company' (selected) and 'Other company'. Below are two sections: 'Inside classification' with a dropdown set to 'A1' and a 'Detail' button; and 'Small classification' with a dropdown set to 'A11' and a 'Detail' button. At the bottom is a table with columns: 'User Option item', 'Remarks 1', 'Mandatory', and 'Discontinued'. The table lists 17 items, with item 1 (A111) having its 'Mandatory' checkbox checked. 'OK' and 'Cancel' buttons are at the bottom right.

User options(Refrigerant)

☒ Our company ☐ Other company

Inside classification: A1

Small classification: A11

	User Option item	Remarks 1	Mandatory	Discontinued
1	A111		<input checked="" type="checkbox"/>	<input type="checkbox"/>
2	A112		<input type="checkbox"/>	<input type="checkbox"/>
3	A113		<input type="checkbox"/>	<input type="checkbox"/>
4			<input type="checkbox"/>	<input type="checkbox"/>
5			<input type="checkbox"/>	<input type="checkbox"/>
6			<input type="checkbox"/>	<input type="checkbox"/>
7			<input type="checkbox"/>	<input type="checkbox"/>
8			<input type="checkbox"/>	<input type="checkbox"/>
9			<input type="checkbox"/>	<input type="checkbox"/>
10			<input type="checkbox"/>	<input type="checkbox"/>
11			<input type="checkbox"/>	<input type="checkbox"/>
12			<input type="checkbox"/>	<input type="checkbox"/>
13			<input type="checkbox"/>	<input type="checkbox"/>
14			<input type="checkbox"/>	<input type="checkbox"/>
15			<input type="checkbox"/>	<input type="checkbox"/>
16			<input type="checkbox"/>	<input type="checkbox"/>
17			<input type="checkbox"/>	<input type="checkbox"/>

**Możliwość zarejestrowania elementów opcjonalnych, stosowanych indywidualnie.**

## Opcje użytkownika (instalacja) (1/2)

User options(Refrigerant)

☒ Our company ☐ Other company

Inside classification  
A1 Detail

Small classification  
A11 Detail

	User Option item	Remarks 1	Mandatory	Discontinued
1	A111		<input checked="" type="checkbox"/>	<input type="checkbox"/>
2	A112		<input type="checkbox"/>	<input type="checkbox"/>
3	A113		<input type="checkbox"/>	<input type="checkbox"/>
4			<input type="checkbox"/>	<input type="checkbox"/>
5			<input type="checkbox"/>	<input type="checkbox"/>
6			<input type="checkbox"/>	<input type="checkbox"/>
7			<input type="checkbox"/>	<input type="checkbox"/>
8			<input type="checkbox"/>	<input type="checkbox"/>
9			<input type="checkbox"/>	<input type="checkbox"/>
10			<input type="checkbox"/>	<input type="checkbox"/>
11			<input type="checkbox"/>	<input type="checkbox"/>
12			<input type="checkbox"/>	<input type="checkbox"/>
13			<input type="checkbox"/>	<input type="checkbox"/>
14			<input type="checkbox"/>	<input type="checkbox"/>
15			<input type="checkbox"/>	<input type="checkbox"/>
16			<input type="checkbox"/>	<input type="checkbox"/>
17			<input type="checkbox"/>	<input type="checkbox"/>

OK Cancel

Wiring

File Preference Tool Help Update

Indoor unit Outdoor unit Piping Wiring Control Report Menu

Wiring cable  
☒ Transmission line ☐ Power line

Unit1 AJHAT20ALH

Unit2 AJHAT20ALH

Unit3 AJHAT20ALH

Unit4 AJHAT20ALH

Unit5 AJHAT20ALH

Unit6 AJHAT20ALH

Unit7 AJHAT20ALH

Unit8 AJHAT20ALH

Unit9 AJHAT20ALH

Unit10 AJHAT20ALH

Unit11 AJHAT20ALH

Unit12 AJHAT20ALH

Unit13 AJHAT20ALH

Unit14 AJHAT20ALH

Unit15 AJHAT20ALH

Unit16 AJHAT20ALH

Unit17 AJHAT20ALH

User options(Refrigerant)

Inside classification  
A1

Small classification  
A11

User option  
☒ A111  
☐ A112  
☐ A113

Selected user options

User Option item	Quantity
A111	1

OK Cancel

Wybierz „Opcja”

Wybierz „Wymagany”

Odznaczone opcje będą zawsze dobierane dla każdego układu chłodniczego.

## Opcje użytkownika (instalacja) (2/2)

User options(Refrigerant)

☒ Our company ☐ Other company

Inside classification  
A1 Detail

Small classification  
A11 Detail

	User Option item	Remarks 1	Mandatory	Discontinued
1	A111		<input type="checkbox"/>	<input checked="" type="checkbox"/>
2	A112		<input type="checkbox"/>	<input type="checkbox"/>
3	A113		<input type="checkbox"/>	<input type="checkbox"/>
4			<input type="checkbox"/>	<input type="checkbox"/>
5			<input type="checkbox"/>	<input type="checkbox"/>
6			<input type="checkbox"/>	<input type="checkbox"/>
7			<input type="checkbox"/>	<input type="checkbox"/>
8			<input type="checkbox"/>	<input type="checkbox"/>
9			<input type="checkbox"/>	<input type="checkbox"/>
10			<input type="checkbox"/>	<input type="checkbox"/>
11			<input type="checkbox"/>	<input type="checkbox"/>
12			<input type="checkbox"/>	<input type="checkbox"/>
13			<input type="checkbox"/>	<input type="checkbox"/>
14			<input type="checkbox"/>	<input type="checkbox"/>
15			<input type="checkbox"/>	<input type="checkbox"/>
16			<input type="checkbox"/>	<input type="checkbox"/>
17			<input type="checkbox"/>	<input type="checkbox"/>

OK Cancel

Wiring

File Preference Tool Help Update

Indoor unit Outdoor unit Piping Wiring Control Report Menu

Wiring cable  
☒ Transmission line ☐ Power line

User options(Refrigerant)

Inside classification  
A1 Detail

Small classification  
A11 Detail

User option

☐ A112  
☐ A113

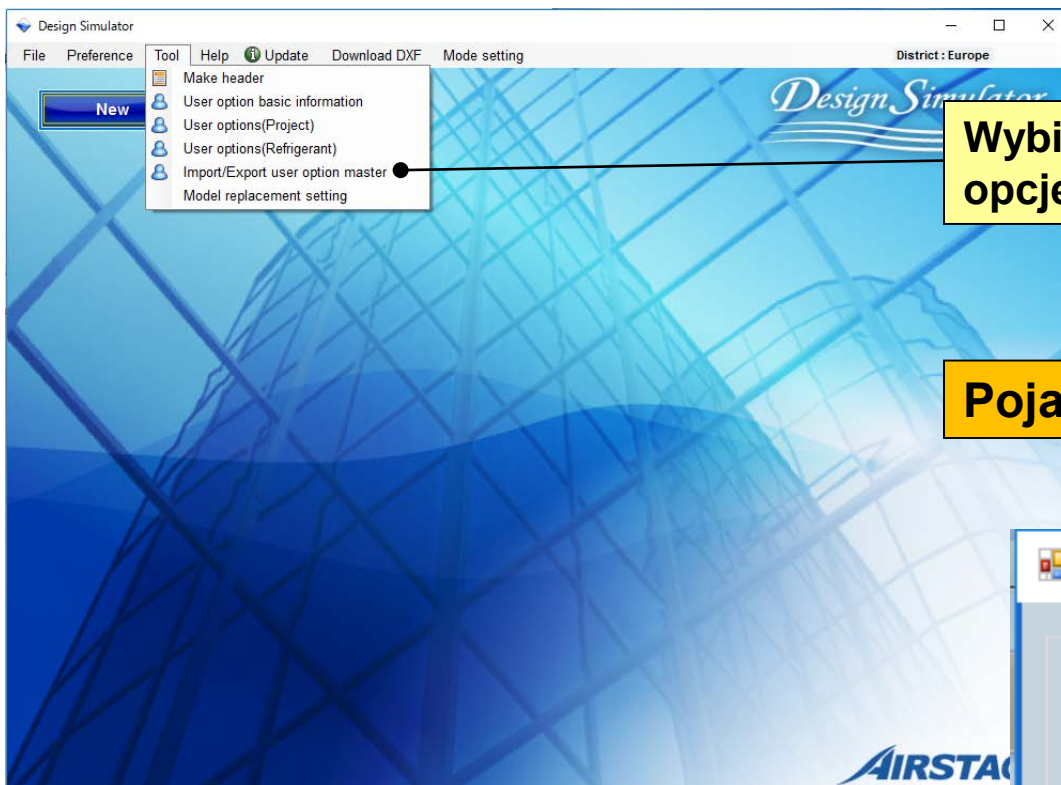
Selected user options

User Option item	Quantity
------------------	----------

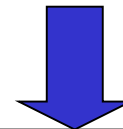
OK Cancel

Wybierz „Opcja”

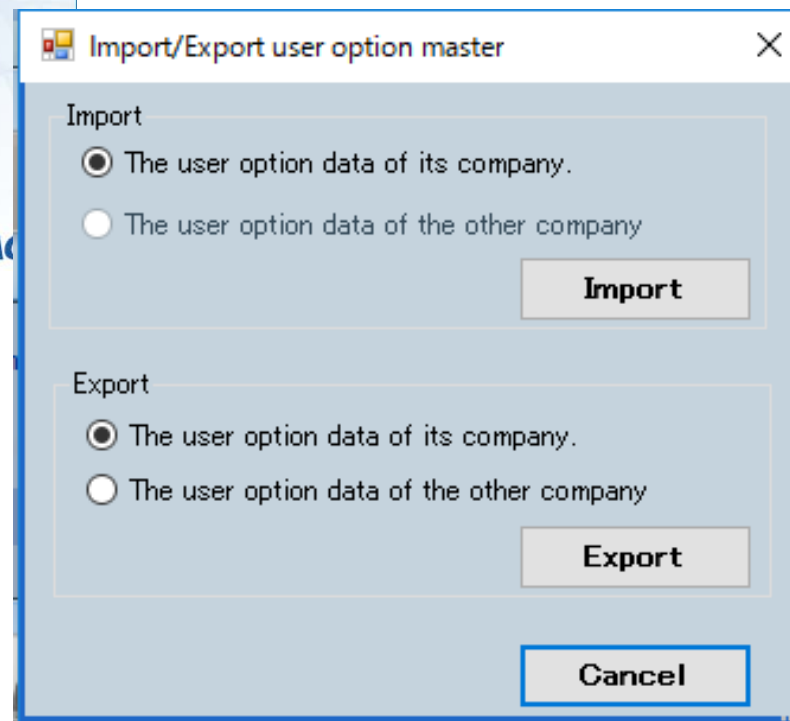
Wybierz „Produkcja zaniechana”.  
Odznaczone opcje nie będą wyświetlane na liście doboru



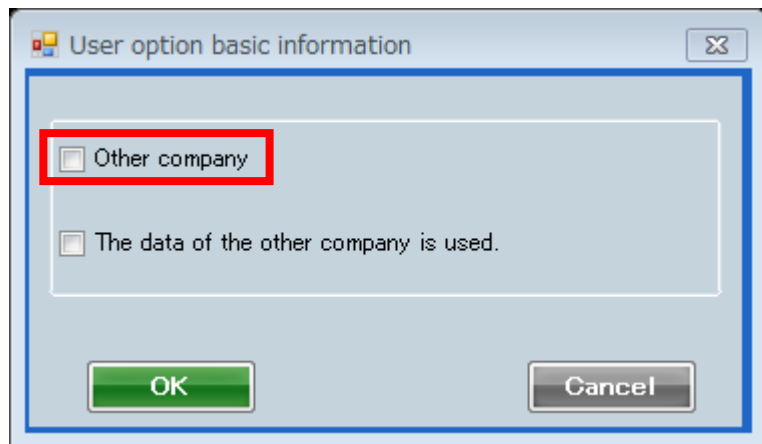
**Wybierz „importuj/eksportuj wzorcowe  
opcje użytkownika**



**Pojawi się okno opcji wzorcowych**



## Importuj/eksportuj wzorcowe opcje użytkownika (1/2)



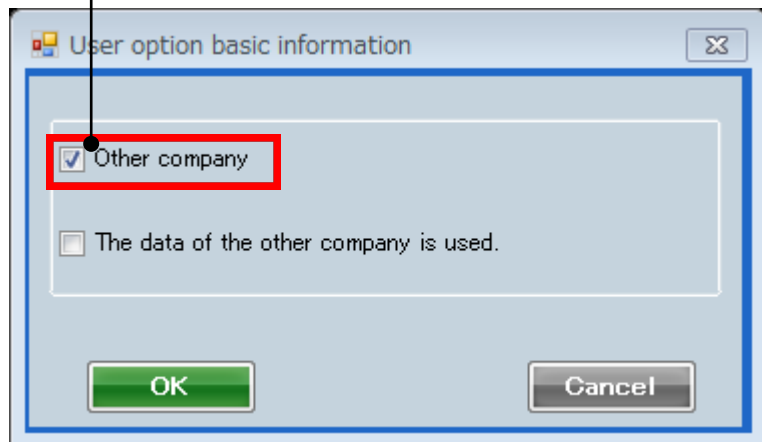
User option basic information

☐ Other company

☐ The data of the other company is used.

OK Cancel

Po zaznaczeniu „Inna firma”

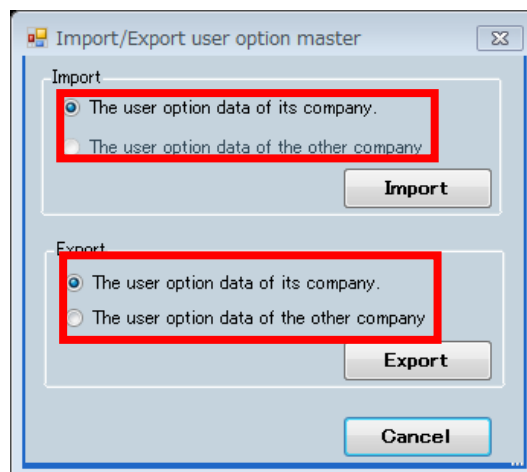


User option basic information

☒ Other company

☐ The data of the other company is used.

OK Cancel



Import/Export user option master

Import

☒ The user option data of its company.

☐ The user option data of the other company.

Import

Export

☒ The user option data of its company.

☐ The user option data of the other company.

Export

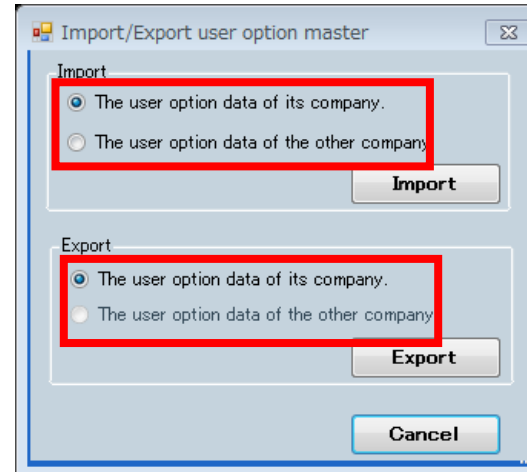
Cancel

**Import:**

**Można wybrać wyłącznie pole „Dane opcji użytkownika obecnej firmy”.**

**Eksport:**

**Obie opcje są dostępne.**



Import/Export user option master

Import

☒ The user option data of its company.

☐ The user option data of the other company.

Import

Export

☒ The user option data of its company.

☐ The user option data of the other company.

Export

Cancel

**Import:**

**Obie opcje są dostępne.**

**Export:**

**Można wybrać wyłącznie pole „Dane opcji użytkownika obecnej firmy”.**

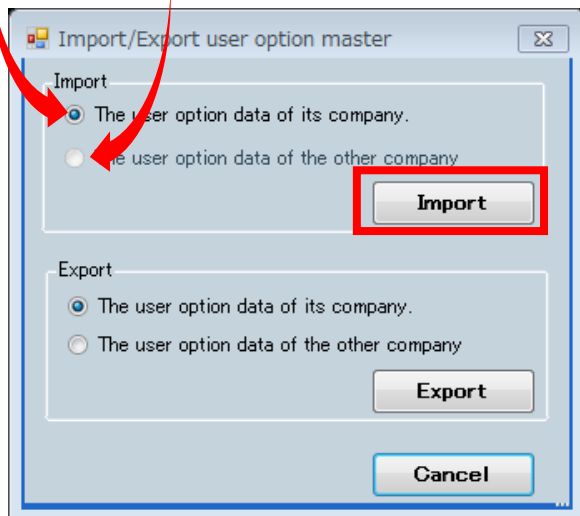
## Importuj/eksportuj wzorcowe opcje użytkownika (2/2)



### Eksport:

**Wybierz „Dane opcji użytkownika obecnej firmy”.**  
**Wyeksportowane zostaną wyłącznie dane zarejestrowane dla twojej firmy (\*.uof).**

**Wybierz „Dane opcji użytkownika innej firmy”.**  
**Wyeksportowane zostaną wyłącznie dane zarejestrowane dla innej firmy (\*.uof).**



### Import:

**Wybierz „Dane opcji użytkownika obecnej firmy”.**  
**Zaimportowane zostaną dane twojej firmy (\*.uof).**

**Wybierz „Dane opcji użytkownika innej firmy”.**  
**Zaimportowane zostaną dane twojej firmy (\*.uof).**



**Wybierz „Ustawienia zamiany urządzeń”**

**Pojawi się okno ustawień zamiany**

**Wybierz „Import”**

**Wybierz „Eksport”**

**Sortowanie**

**Wybierz „Wyczyść”**

**Select „Szukaj”**

**Wybierz „Nowy”**

**Wybierz „Dodaj”**

**Model replacement setting**

Table name: Replacement table - 01 maintenance

Search Model: [Search] [Clear] [Import] [Export]

Unit: Indoor

What model (before replacement) replace with (after replacement)

Model	RC C (kW)	RC H (kW)	Unit	Type	Model	RC C (kW)	RC H (kW)
INDZ15A	1.7	1.9	Indoor	Compact cassette	AUXB04GALH	1.1	1.3
INDZ20A	2.2	2.5	Indoor	Compact cassette	AUXB07GALH	2.2	2.8
INDZ25A	2.8	3.2	Indoor	Compact cassette	AUXB09GALH	2.8	3.2
INDZ32A	3.6	4.0	Indoor	Compact cassette	AUXB12GALH	3.6	4.1
INDZ40A	4.5	5.0	Indoor	Compact cassette	AUXB14GALH	4.5	5.0
INDZ50A	5.6	6.3	Indoor	Compact cassette	AUXB18GALH	5.6	6.3
INDZ15A3	1.7	1.9	Indoor	Slim duct(Drain pump internal)	ARXD04GALH	1.1	1.3
INDZ20A3	2.2	2.5	Indoor	Slim duct(Drain pump internal)	ARXD07GALH	2.2	2.8
INDZ25A3	2.8	3.2	Indoor	Slim duct(Drain pump internal)	ARXD09GALH	2.8	3.2
INDZ32A3	3.6	4.0	Indoor	Slim duct(Drain pump internal)	ARXD12GALH	3.6	4.0
INDZ40A3	4.5	5.0	Indoor	Slim duct(Drain pump internal)	ARXD14GALH	4.5	5.0
INDZ50A3	5.6	6.3	Indoor	Slim duct(Drain pump internal)	ARXD18GALH	5.6	6.3
INDZ63A3	8.0	9.0	Indoor	Slim duct(Drain pump internal)	ARXD24GALH	7.1	8.0

Record: [New] [delete]

OK Cancel

## Ustawienia zamiany urządzeń (1/4)

**Możliwość zarejestrowania urządzenia zamienianego oraz urządzenia po zamianie w ramach funkcji podmiany urządzeń.**

Model replacement setting

Table name: Replacement table - 01

Search Mode:  Search Clear

What model (before replacement):  Replace with (after replacement):

Model	RC C (kW)	RC H (kW)	Unit	Type	Model	RC C (kW)	RC H (kW)
INDZ15A	1.7	1.9	Indoor	Compact cassette	AUXB04GALH	1.1	1.3
INDZ20A	2.2	2.5	Indoor	Compact cassette	AUXB07GALH	2.2	2.8
INDZ25A	2.8	3.2	Indoor	Compact cassette	AUXB09GALH	2.8	3.2
INDZ32A	3.6	4.0	Indoor				
INDZ40A	4.5	5.0	Indoor				
INDZ50A	5.6	6.3	Indoor				
INDZ15A3	1.7	1.9	Indoor				
INDZ20A3	2.2	2.5	Indoor				
INDZ25A3	2.8	3.2	Indoor				
INDZ32A3	3.6	4.0	Indoor				
INDZ40A3	4.5	5.0	Indoor				
INDZ50A3	5.6	6.3	Indoor				
INDZ63A3	8.0	9.0	Indoor				

(1) Dodaj nowy

(2) Wprowadź tekst

(3) Wybierz wewnętrzna/zewnętrzna

(4) Wybierz informacje o modelu

Model-information

Indoor Type: Compact cassette

Image	Name	Capa C (kW)	Capa H (kW)	Airflow (l/s)	Sp (Pa)	Sound (dB)	WxHxD (mm)	Weight (kg)	Pip (mm)
	AUXB04GALH	1.1	1.3	97.2/125/147.2		25/30/34	245x570x570	14.50	6.35x
	AUXB04GBLH	1.1	1.3	97.2/125/147.2		21/28/34	245x570x570	14.50	6.35x
	AUXB07GALH	2.2	2.8	97.2/125/147.2					
	AUXB09GALH	2.8	3.2	97.2/125/147.2					
	AUXB12GALH	3.6	4.1	108.3/147.2/177.8					
	AUXB14GALH	4.5	5.0	108.3/161.1/191.5					
	AUXB18GALH	5.6	6.3	111.1/161.1/191.5					
	AUXB24GALH	7.1	8.0	125/230.5/270.8					

How to edit model: Select a model on above list and click a row on list of

Unit	Type	Model	RC C	RC H
Indoor	Compact cassette	AUXB04GALH	1.1	1.3
Indoor	Compact cassette	AUXB07GALH	2.2	2.8
Indoor	Compact cassette	AUXB09GALH	2.8	3.2
Indoor	Compact cassette	AUXB12GALH	3.6	4.1
Indoor	Compact cassette	AUXB14GALH	4.5	5.0
Indoor	Compact cassette	AUXB18GALH	5.6	6.3
Indoor	Slim duct(Drain pump internal)	ARXD04GALH	1.1	1.3
Indoor	Slim duct(Drain pump internal)	ARXD07GALH	2.2	2.8
Indoor	Slim duct(Drain pump internal)	ARXD09GALH	2.8	3.2
Indoor	Slim duct(Drain pump internal)	ARXD12GALH	3.6	4.0
Indoor	Slim duct(Drain pump internal)	ARXD14GALH	4.5	5.0
Indoor	Slim duct(Drain pump internal)	ARXD18GALH	5.6	6.3
Indoor	Slim duct(Drain pump internal)	ARXD24GALH	7.1	8.0

(5) Wybierz typ

(6) Wybierz jednostkę

## Ustawienia zamiany urządzeń (2/4)

Model replacement setting

Table name: Replacement table - 01 maintenance Import Export

Search Model:  Search Clear ↕

Edit Unit: Indoor 💡

What model (before replacement)      Replace with (after replacement)

Model	RC C (kW)	RC H (kW)	Unit	Type	Model	RC C (kW)	RC H (kW)
NDZ15A	1.7	1.9	door	Compact cassette	AUXB04GALH	1.1	1.3
NDZ20A	2.2	2.5	door	Compact cassette	AUXB07GALH	2.2	2.8
NDZ25A	2.8	3.2	door	Compact cassette	AUXB09GALH	2.8	3.2
NDZ32A	3.6	4.0	door	Compact cassette	AUXB12GALH	3.6	4.1
NDZ40A	4.5	5.0	door	Compact cassette	AUXB14GALH	4.5	5.0
NDZ50A	5.6	6.3	door	Compact cassette	AUXB18GALH	5.6	6.3
NDZ15A3	1.7	1.9	door	Slim duct(Drain pump internal)	ARXD04GALH	1.1	1.3
NDZ20A3	2.2	2.5	door	Slim duct(Drain pump internal)	ARXD07GALH	2.2	2.8
NDZ25A3	2.8	3.2	door	Slim duct(Drain pump internal)	ARXD09GALH	2.8	3.2
NDZ32A3	3.6	4.0	door	Slim duct(Drain pump internal)	ARXD12GALH	3.6	4.0
NDZ40A3	4.5	5.0	door	Slim duct(Drain pump internal)	ARXD14GALH	4.5	5.0
NDZ50A3	5.6	6.3	door	Slim duct(Drain pump internal)	ARXD18GALH	5.6	6.3
NDZ63A3	8.0	9.0	door	Slim duct(Drain pump internal)	ARXD24GALH	7.1	8.0

Record: New delete ↕ ↕

OK Cancel

Możliwość zarejestrowania urządzenia zamienianego oraz urządzenia po zamianie w ramach funkcji podmiany urządzeń.

A. Model zamieniany (tekst opcjonalny)

B. Model po zamianie (tylko modele danej firmy)

\*Wybór na ekranie z listą

## Ustawienia zamiany urządzeń (3/4)

Model replacement setting

Table name  
Replacement table - 01

**maintenance** Import Export

Edit Unit  
Indoor

Search Model  
Search Clear

What model (before replacement) Replace with (after replacement)

Model	RC C (kW)	RC H (kW)	Unit	Type	Model	RC C (kW)	RC H (kW)
INDZ15A	1.7	1.9	Indoor	Compact cassette	AUXB04GALH	1.1	1.3
INDZ20A	2.2	2.5	Indoor	Compact cassette	AUXB07GALH	2.2	2.8
INDZ25A	2.8	3.2	Indoor	Compact cassette	AUXB09GALH		
INDZ32A	3.6	4.0	Indoor	Compact cassette	AUXB12GALH		
INDZ40A	4.5	5.0	Indoor	Compact cassette	AUXB14GALH		
INDZ50A	5.6	6.3	Indoor	Compact cassette	AUXB18GALH	5.6	6.3
INDZ15A3	1.7	1.9	Indoor	Slim duct(Drain pump internal)	ARXD04GALH	1.1	1.3
INDZ20A3	2.2	2.5	Indoor	Slim duct(Drain pump internal)	ARXD07GALH	2.2	2.8
INDZ25A3	2.8	3.2	Indoor	Slim duct(Drain pump internal)	ARXD09GALH	2.8	3.2
INDZ32A3	3.6	4.0	Indoor	Slim duct(Drain pump internal)	ARXD12GALH	3.6	4.0
INDZ40A3	4.5	5.0	Indoor	Slim duct(Drain pump internal)	ARXD14GALH	4.5	5.0
INDZ50A3	5.6	6.3	Indoor	Slim duct(Drain pump internal)	ARXD18GALH	5.6	6.3
INDZ63A3	8.0	9.0	Indoor	Slim duct(Drain pump internal)	ARXD24GALH	7.1	8.0

Record  
New

Wybierz „Porządkowanie”  
Możliwość wyboru wielu tabel zamienników

Pojawi się okno ustawień zamiany

Wybierz „Nowy”

Wybierz „Zmień nazwę”

Wybierz „Usuń”

Ustaw kolejność

List maintenance

New rename delete

Table name

Replacement table-01

Replacement table-02

OK Cancel

**(1) Porządkowanie (np. dodawanie lub kasowanie tabeli)**

## (2) Importowanie/eksportowanie poszczególnych tabeli

- (1) **Możliwość zarejestrowania wielu tabeli zamienników.**
- (2) **Możliwość zaimportowania/wyeksportowania danych każdej z tabeli.**

The image shows the Design Simulator software interface. The main window has a menu bar with 'File', 'Preference', 'Tool', 'Help', 'Update', 'Download DXF', and 'Mode setting'. The 'Update' menu item is circled in red. Below the menu bar are 'New' and 'Open' buttons. The background features a blue wireframe design. An 'Update' dialog box is open in the foreground, displaying the Design Simulator logo and AIRSTAGE logo. The dialog box contains the following text:

Design Simulator  
Design Simulator Ver.3.1.3.02  
DB Ver.2017.05.25  
Design Simulator\_Installation Ver.1.0.0.0  
Design Simulator\_Installation DB Ver.2017.06.01  
Copyright (c) 2010 Fujitsu General Limited. All rights reserved.

On the right side of the dialog box, there are three radio buttons: 'Licence' (selected), 'Version History', and 'Manual update'. Below these are buttons for 'Auto update' and 'Close'. At the bottom left of the dialog box, there are links for 'General global site' and 'Animation explanation'. The 'Client Update' date is shown as '2013/10/10'.

**Wybierz „Aktualizacja”**

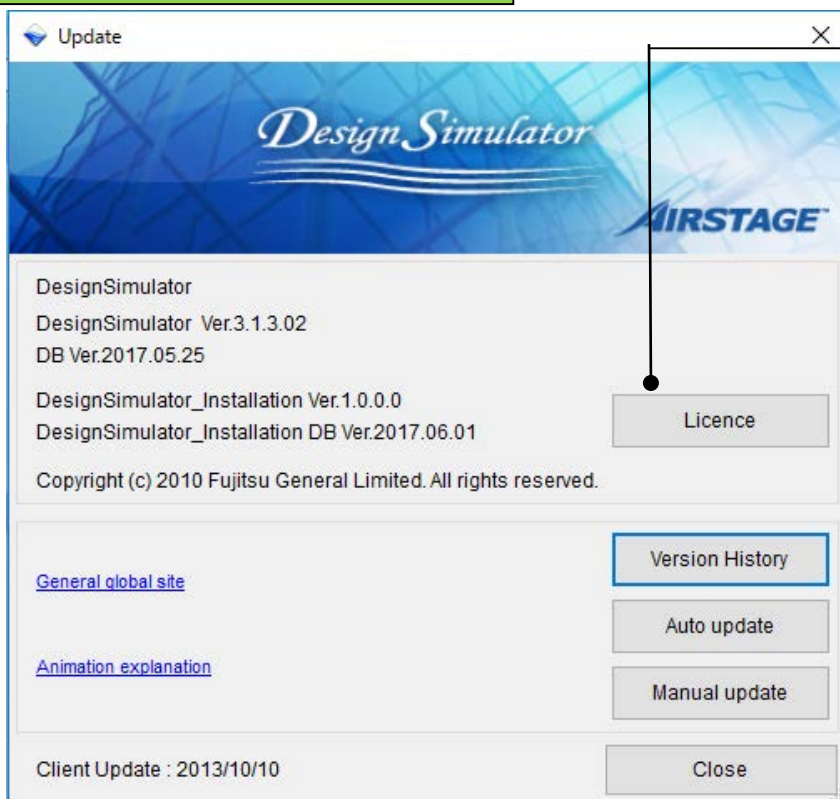
**Wybierz „Licencja”**

**Wybierz „Historia wersji”**

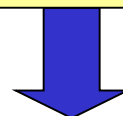
**Wybierz „Aktualizacja ręczna”**



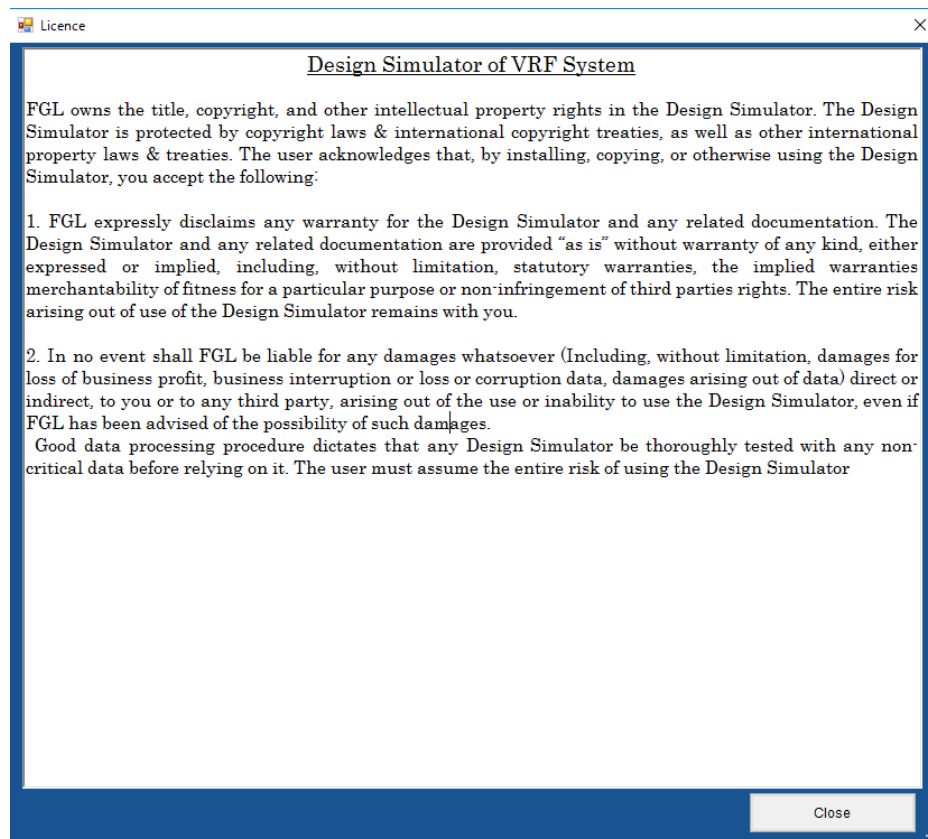
## Aktualizacja (1/3)



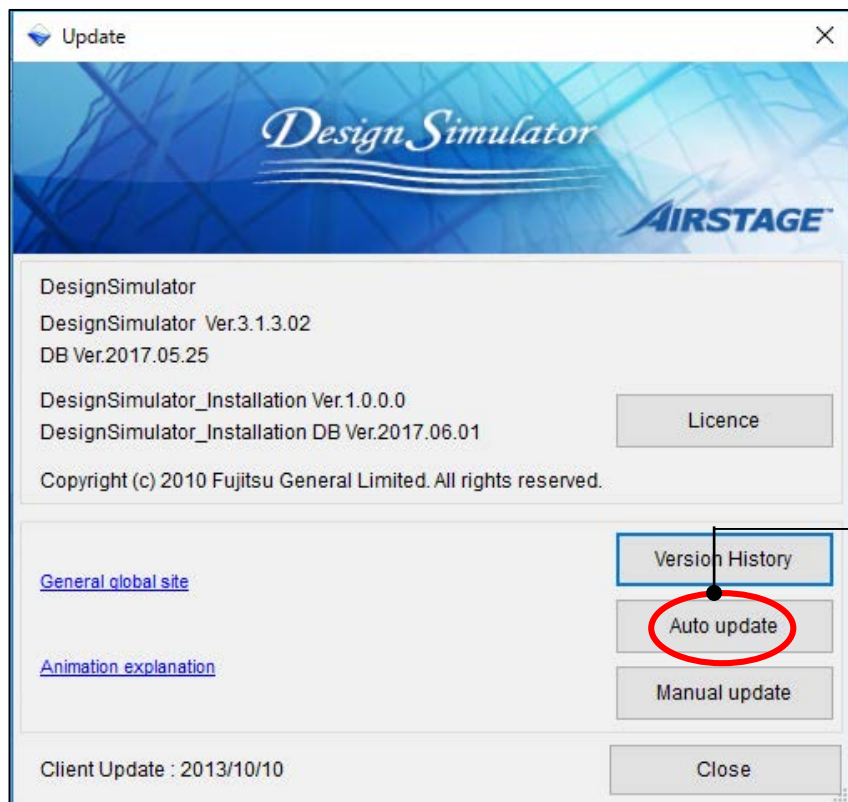
Wybierz „Licencja”



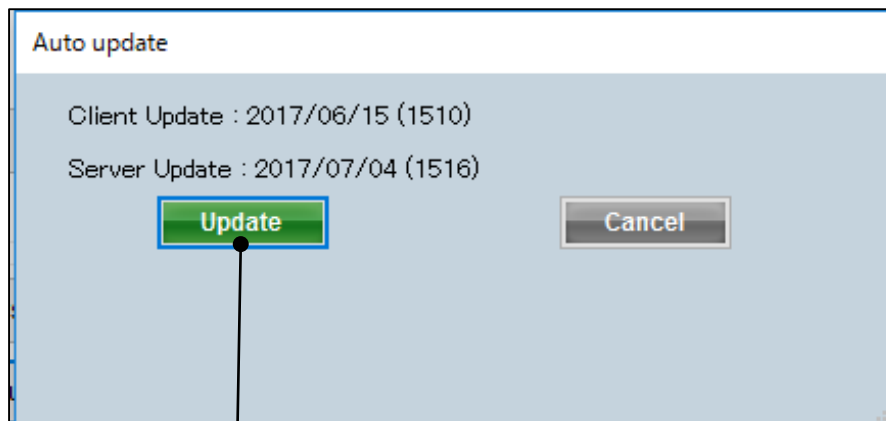
Pojawi się okno z tekstem licencji



### Aktualizacja (2/3)

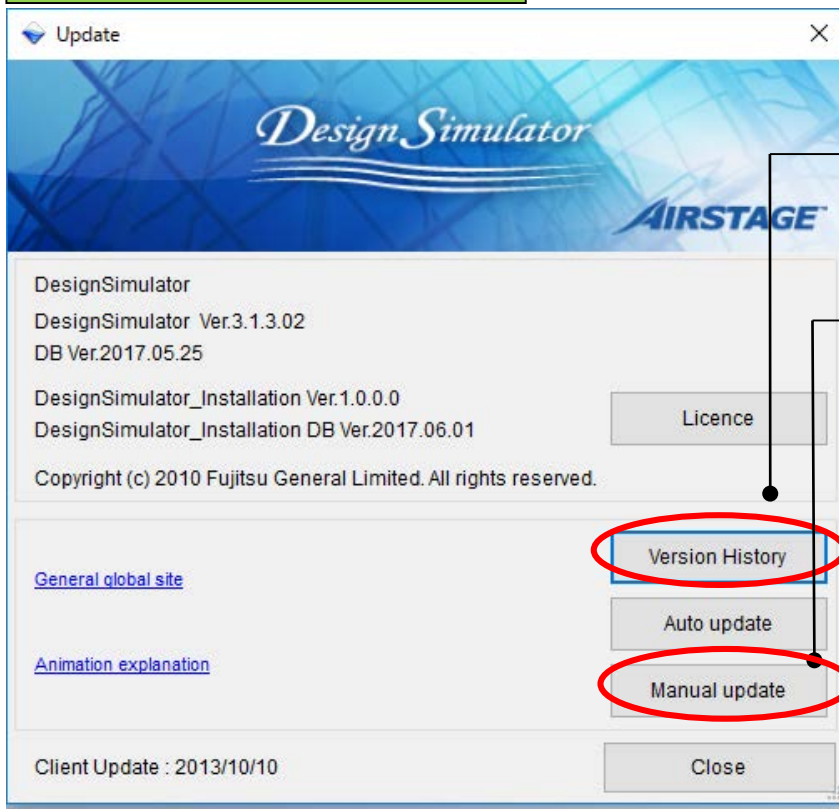


Wybierz „Autoaktualizacja”



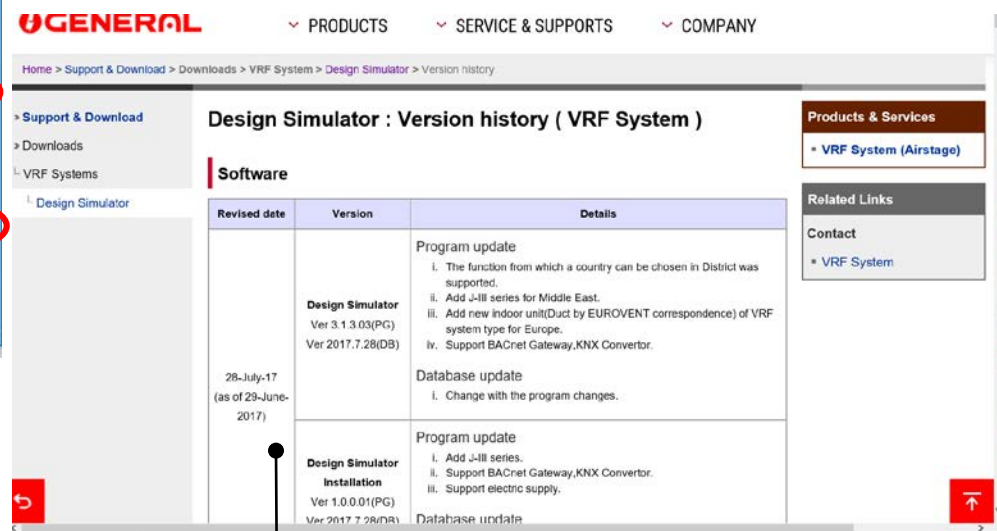
Po naciśnięciu przycisku „Aktualizacja”, wersja programu „Design Simulator” zostanie zaktualizowana.

## Aktualizacja (3/3)

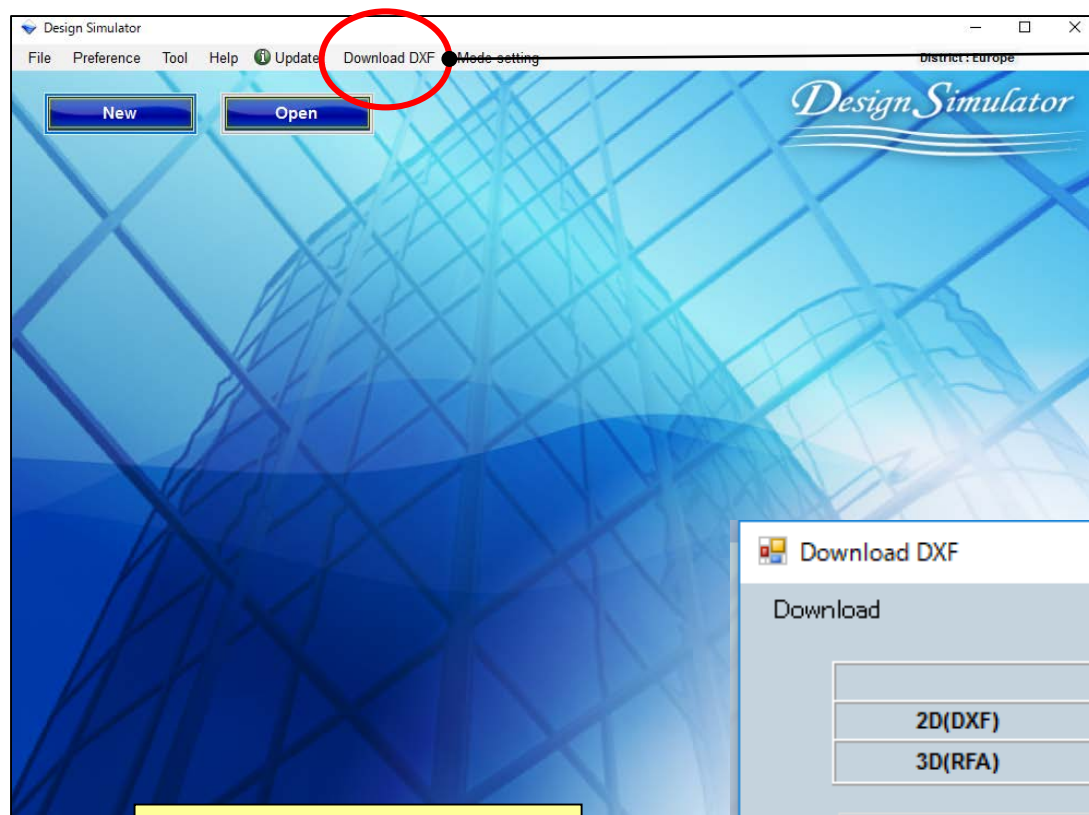


Wybierz „Historia wersji”

Wybierz „Aktualizacja ręczna”



Po naciśnięciu przycisku „Historia wersji” wyświetlona zostanie informacja o ostatniej wersji oprogramowania.

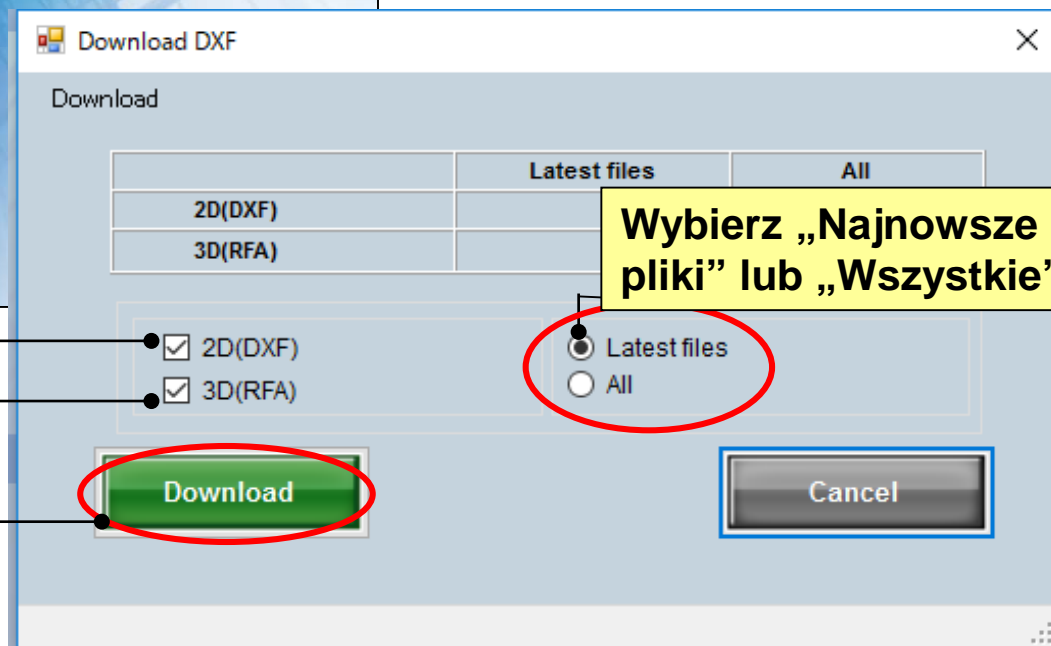


Wybierz „Pobierz DXF”

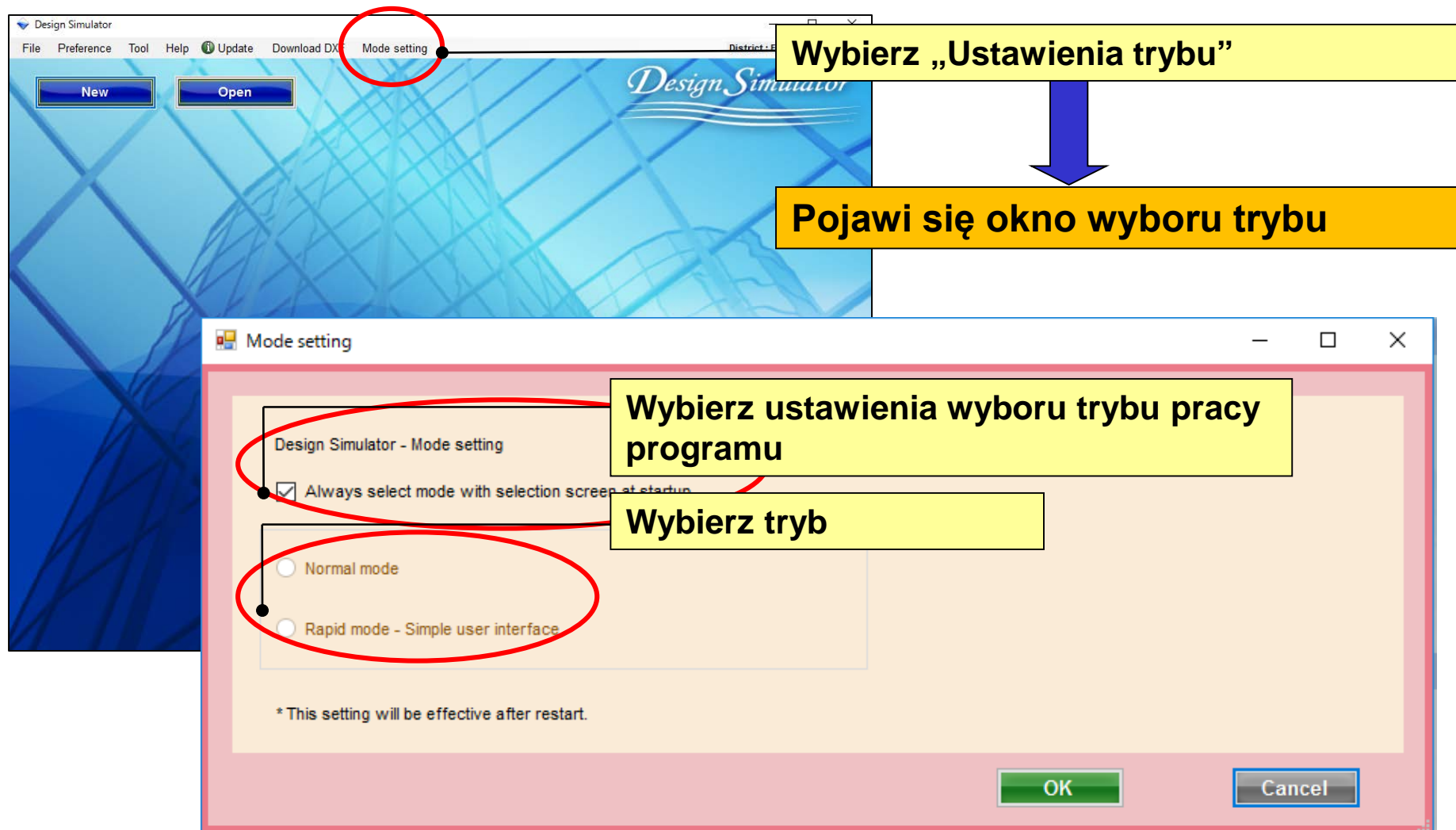
Wybierz „2D (DXF)”

Wybierz „3D (RFA)”

Naciśnij „Pobierz”

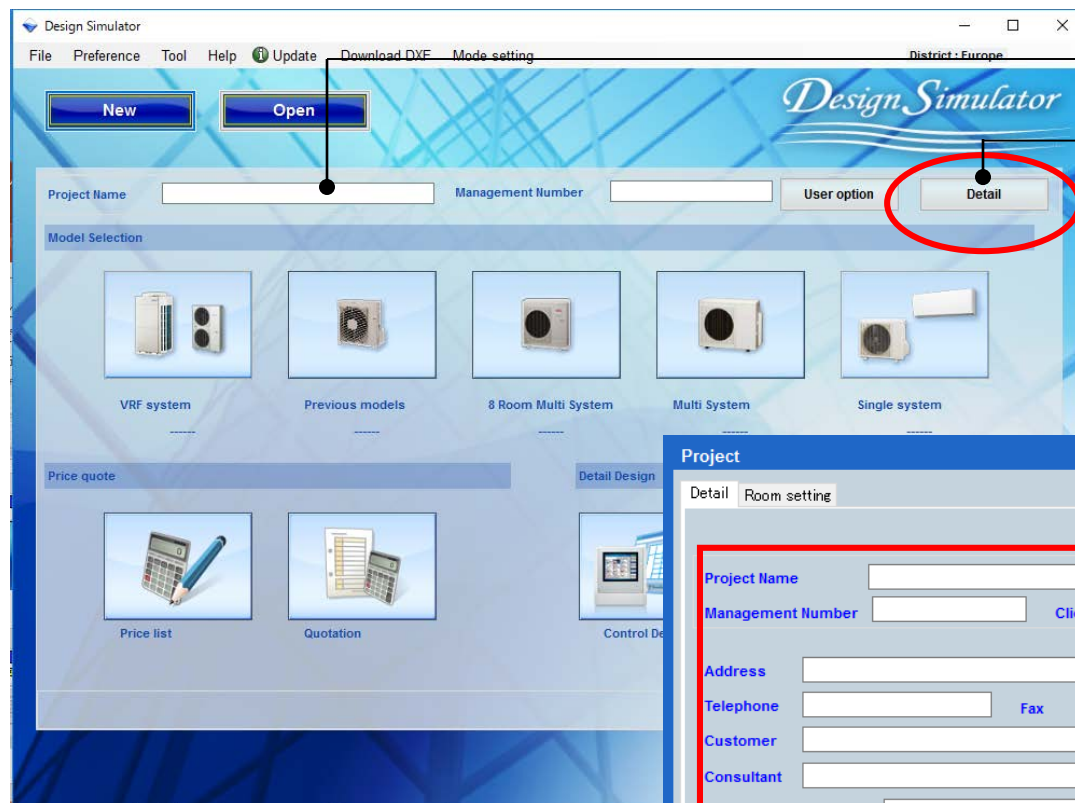


Wybierz „Najnowsze pliki” lub „Wszystkie”



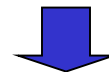
Program można uruchomić w trybie normalnym lub uproszczonym.





Wprowadź nazwę projektu

Naciśnij „Szczegóły”



Pojawi się ekran informacji o projekcie

The screenshot shows the 'Project' information screen. It has a tabbed interface with 'Detail' and 'Room setting' tabs. The 'Detail' tab is active. The form contains the following fields: 'Project Name' (text input), 'Management Number' (text input), 'Client Name' (text input), 'Building' (dropdown menu), 'Address' (text input), 'Telephone' (text input), 'Fax' (text input), 'e-Mail' (text input), 'Customer' (text input), 'Installer' (text input), 'Consultant' (text input), 'Construct' (text input), 'Date of installation' (text input), 'Commissioning start' (text input), 'Note' (text area), 'Your name' (text input), 'Your company' (text input), and 'E-mail address' (text input). At the bottom right, there are 'Cancel' and 'OK' buttons.



Funkcja konfiguracji pomieszczenia

Wybierz piętro

Dodaj lub usuń piętro

Ustawienia widoczności elementów

Project

Detail Room setting

Floor type Multi Floor

Floor All

Floor setting

Item setting

	Floor	Room	Length (m)	Width (m)	Height (m)	Rq TC (kW)	Rq SC (kW)	Rq HC (kW)	Tmp C (DBT)	Tmp C (RH %)	Tmp H (C)	Air space / person (m3)
1	Floor1	1F_Office	10.0	10.0	5.0	10	5	15	27	43.4	20	8
2	Floor1	2F_Conference1	20.0	20.0	8.0	20	10	30	27	43.4	20	22
3	Floor1	2F_Conference2	20.0	20.0	8.0	20	10	30	27	43.4	20	22
4	Floor1	1F_Office2_1	10.0	10.0	5.0	10	5	15	27	43.4	20	8
5	Floor1	1F_Office2_2	10.0	10.0	5.0	10	5	15	27	43.4	20	8
6	Floor1	1F_Office2_3	10.0	10.0	5.0	10	5	15	27	43.4	20	8
7	Floor1	1F_Office2_4	10.0	10.0	5.0	10	5	15	27	43.4	20	8
8	Floor1	1F_Office2_5	10.0	10.0	5.0	10	5	15	27	43.4	20	8
9	Floor1	1F_Office2_6	10.0	10.0	5.0	10	5	15	27	43.4	20	8
10	Floor1	1F_Office2_7	10.0	10.0	5.0	10	5	15	27	43.4	20	8

Przydzielanie jednostek do pomieszczeń

Remove

Cancel OK

- 1. Ustaw ilość pięter i pomieszczeń w budynku**
- 2. Przydziel jednostki wewnętrzne do każdego pomieszczenia w budynku**

**1. Ustaw ilość pięter i pomieszczeń w budynku**

**2. Przydziel jednostki wewnętrzne do każdego pomieszczenia w budynku**

### Ustaw ilość pięter w budynku

**Floor setting**

Floor	Room	Length (m)	Width (m)	Height (m)	Rq TC (kW)	Rq SC (kW)	Rq HC (kW)	Tmp C (DBT)	Tmp C (RH %)	Tmp H (C)	Air space / person (m3)
1 Floor1	1F_Office	10.0	10.0								
2 Floor1	2F_Conference1	20.0	20.0								
3 Floor1	2F_Conference2	20.0	20.0								
4 Floor1	1F_Office2_1	10.0	10.0								
5 Floor1	1F_Office2_2	10.0	10.0								
6 Floor1	1F_Office2_3	10.0	10.0								
7 Floor1	1F_Office2_4	10.0	10.0								
8 Floor1	1F_Office2_5	10.0	10.0								
9 Floor1	1F_Office2_6	10.0	10.0								
10 Floor1	1F_Office2_7	10.0	10.0								

**Add floor** **Remove** **Cancel** **OK**

Wybierz „Konfiguracja pięter”

Pojawi się ekran konfiguracji pięter

Możliwość dodania lub usunięcia piętra

Możliwość dodania piętra2

Dodaj piętro

Usuń piętro

Przydziel jednostki wewnętrzne do każdego pomieszczenia w budynku

Project

Detail Room setting

Floor type Multi Floor

Floor Floor2

Floor setting Item setting

Floor	Room	Length (m)	Width (m)	Height (m)	Rq TC (kW)	Rq SC (kW)	Rq HC (kW)	Tmp C (DBT)	Tmp C (RH %)	Tmp H (C)	Air space / person (m3)
-------	------	------------	-----------	------------	------------	------------	------------	-------------	--------------	-----------	-------------------------

Collective setting

Add room Remove

Cancel OK

Wybierz „Dodaj pomieszczenie”

Dodaj lub usuń pomieszczenie

Pomieszczenie dodane do piętra2

Detail Room setting

Floor type Multi Floor

Floor Floor2

Floor setting Item setting

	Floor	Room	Length (m)	Width (m)	Height (m)	Rq TC (kW)	Rq SC (kW)	Rq HC (kW)	Tmp C (DBT)	Tmp C (RH %)	Tmp H (C)	Air space / person (m3)
1	Floor2	2F_Conference1	20	20	8	20	10	30	27	43.4	20	22
2	Floor2	2F_Conference2	20	20	8	20	10	30	27	43.4	20	22

## Ustawienia widoczności elementów

**Wybierz „Konfiguracja elementów”**

**Pojawi się okno konfiguracji**

**Możliwość ustawienia widoczności elementów**

**Zaznacz elementy, które mają być widoczne**

**Zaznaczone elementy są widoczne**

**Jednostka prezentacji widocznych elementów**

**Wyświetlany element**

**Jednostkę można zmienić wyłącznie dla powierzchni / osoby**

**Pozycje 11-18 mogą być dowolnie definiowane przez użytkownika**

Item	Unit	Use
1 Length	m	<input checked="" type="checkbox"/>
2 Width	m	<input checked="" type="checkbox"/>
3 Height	m	<input checked="" type="checkbox"/>
4 Rq TC	kW	<input checked="" type="checkbox"/>
5 Rq SC	kW	<input checked="" type="checkbox"/>
6 Rq HC	kW	<input checked="" type="checkbox"/>
7 Tmp C	DBT/RH %	<input checked="" type="checkbox"/>
8 Tmp C	DBT/RH %	<input checked="" type="checkbox"/>
9 Tmp H	C	<input checked="" type="checkbox"/>
10 Air space / person	m3	<input checked="" type="checkbox"/>
11 person	person	<input checked="" type="checkbox"/>
12 Remarks2		<input type="checkbox"/>
13 Remarks3		<input type="checkbox"/>
14 Remarks4		<input type="checkbox"/>
15 Remarks5		<input type="checkbox"/>
16 Remarks6		<input type="checkbox"/>
17 Remarks7		<input type="checkbox"/>
18 Remarks8		<input type="checkbox"/>

Floor	Room	Length (m)	Width (m)	Height (m)	Rq TC (kW)	Rq SC (kW)	Rq HC (kW)	Tmp C (DBT)	Tmp C (RH %)	Tmp H (C)	Air space / person (m3)
1 Floor1	1F_Office	10.0	10.0	5.0	10	5	15	27	43.4	20	8
2 Floor1	2F_Conference1	20.0	20.0	8.0	20	10	30	27	43.4	20	22
3 Floor1	2F_Conference2	20.0	20.0	8.0	20	10	30	27	43.4	20	22
4 Floor1	1F_Office2_1	10.0	10.0	5.0	10	5	15	27	43.4	20	8
5 Floor1	1F_Office2_2	10.0	10.0	5.0	10	5	15	27	43.4	20	8
6 Floor1	1F_Office2_3	10.0	10.0	5.0	10	5	15	27	43.4	20	8



**1. Ustaw ilość pięter i pomieszczeń w budynku**

**2. Przydziel jednostki wewnętrzne do każdego pomieszczenia w budynku**

**Wybierz „Ustawienia przydziału”**

## Pojawi się okno ustawień przydziału

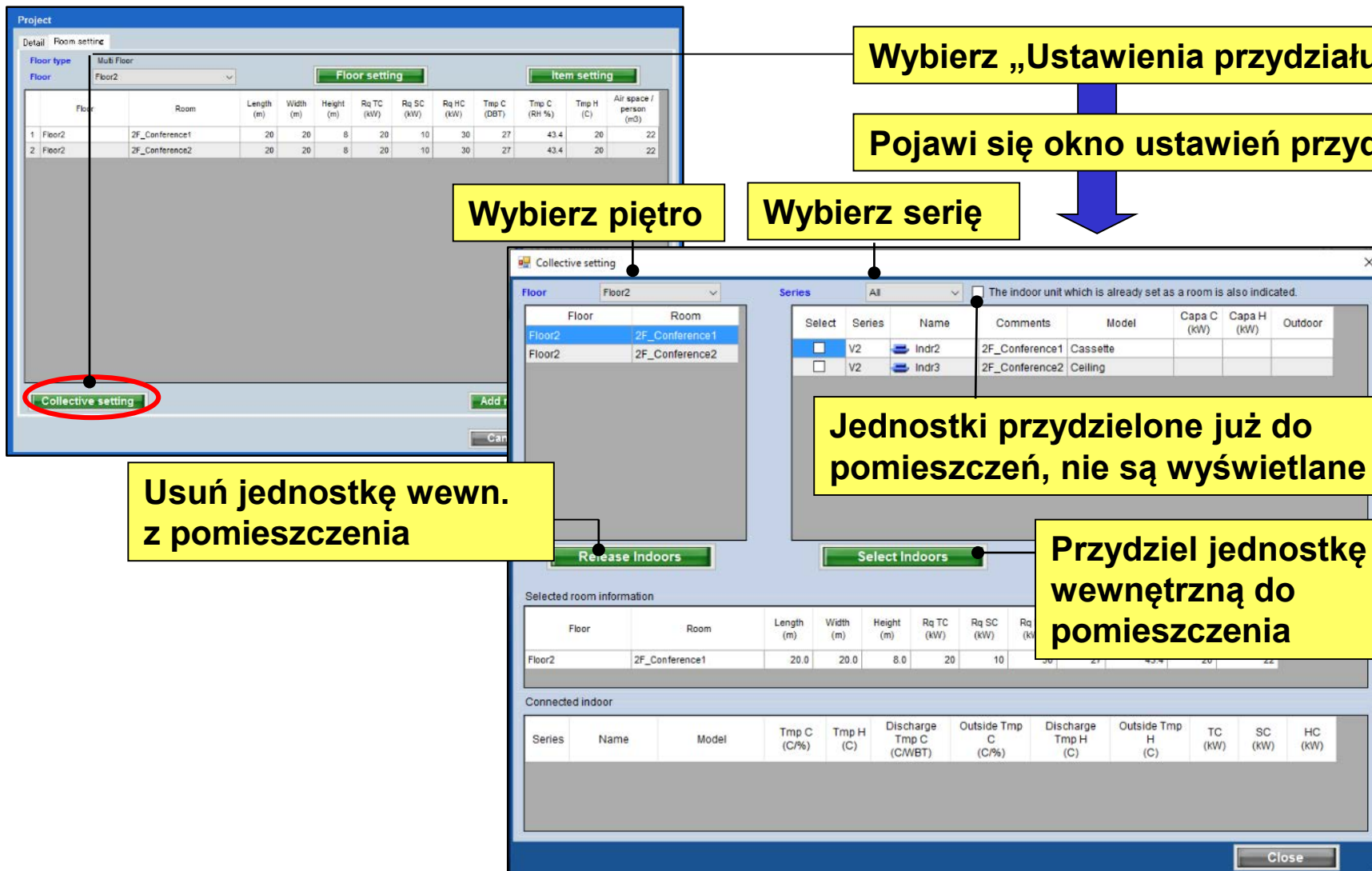
## Wybierz piętro

## Wybierz serię

## Usuń jednostkę wewn. z pomieszczenia

**Jednostki przydzielone już do pomieszczeń, nie są wyświetlane**

## Przydziel jednostkę wewnętrzną do pomieszczenia



### Przydzielanie jednostek wewnętrznych do pomieszczenia

Collective setting

Floor: Floor1 Series: V2 ☐ The indoor unit which is already set as a room is also indicated.

Select	Series	Name	Comments	Model	Capa C (kW)	Capa H (kW)	Outdoor
<input checked="" type="checkbox"/>	V2	Indr1	1F_Office1	AUXB09GALH	2.0	3.2	Otdr1
<input type="checkbox"/>	V2	Indr2	2F_Conference1	ARXD04GALH	1.1	1.3	Otdr1
<input type="checkbox"/>	V2	Indr3	2F_Conference2	ABHA24GATH	7.1	8.0	Otdr1
<input type="checkbox"/>	V2	Indr4	1F_Office2_1	AUXB14GALH	4.5	5.0	Otdr1
<input type="checkbox"/>	V2	Indr5	1F_Office2_2	AUXB14GALH	4.5	5.0	Otdr1
<input type="checkbox"/>	V2	Indr6	1F_Office2_3	AUXB14GALH	4.5	5.0	Otdr1
<input type="checkbox"/>	V2	Indr7	1F_Office2_4	AUXB14GALH	4.5	5.0	Otdr1
<input type="checkbox"/>	V2	Indr8	1F_Office2_5	AUXB14GALH	4.5	5.0	Otdr1
<input type="checkbox"/>	V2	Indr9	1F_Office2_6	AUXB14GALH	4.5	5.0	Otdr1
<input type="checkbox"/>	V2	Indr10	1F_Office2_7	AUXB14GALH	4.5	5.0	Otdr1

Release Indoors Select Indoors

Selected room information

Floor	Room	Length (m)	Width (m)	Height (m)	Rq TC (kW)	Rq SC (kW)
Floor1	1F_Office	10.0	10.0	5.0	10	5

Connected indoor

Series	Name	Model	Tmp C (C/%)	Tmp H (C)	Discharge Tmp C (C/WBT)	Outside Tmp C (C/%)

Wybierz pomieszczenie

Wybierz jednostkę wewn., którą chcesz przydzielić

Naciśnij „Przydziel j. wewn.”

Przydzielone jednostki wewnętrzne wyświetlane są dla każdego pomieszczenia.

Collective setting

Floor: Floor1 Series: V2 ☐ The indoor unit which is already set as a room is also indicated.

Select	Series	Name	Comments	Model	Capa C (kW)	Capa H (kW)	Outdoor
<input type="checkbox"/>	V2	Indr2	2F_Conference1	ARXD04GALH	1.1	1.3	Otdr1
<input type="checkbox"/>	V2	Indr3	2F_Conference2	ABHA24GATH	7.1	8.0	Otdr1
<input type="checkbox"/>	V2	Indr4	1F_Office2_1	AUXB14GALH	4.5	5.0	Otdr1
<input type="checkbox"/>	V2	Indr5	1F_Office2_2	AUXB14GALH	4.5	5.0	Otdr1
<input type="checkbox"/>	V2	Indr6	1F_Office2_3	AUXB14GALH	4.5	5.0	Otdr1
<input type="checkbox"/>	V2	Indr7	1F_Office2_4	AUXB14GALH	4.5	5.0	Otdr1
<input type="checkbox"/>	V2	Indr8	1F_Office2_5	AUXB14GALH	4.5	5.0	Otdr1
<input type="checkbox"/>	V2	Indr9	1F_Office2_6	AUXB14GALH	4.5	5.0	Otdr1
<input type="checkbox"/>	V2	Indr10	1F_Office2_7	AUXB14GALH	4.5	5.0	Otdr1

Release Indoors Select Indoors

Selected room information

Floor	Room	Length (m)	Width (m)	Height (m)	Rq TC (kW)	Rq SC (kW)	Rq HC (kW)	Tmp C (DBT/RH %)	Tmp C (DBT/RH %)	Tmp H (C)	Air space / person (m3)
Floor1	1F_Office	10.0	10.0	5.0	10	5	15	27	43.4	20	8

Connected indoor

Series	Name	Model	Tmp C (C/%)	Tmp H (C)	Discharge Tmp C (C/WBT)	Outside Tmp C (C/%)	Discharge Tmp H (C)	Outside Tmp H (C)	TC (kW)	SC (kW)	HC (kW)
2	Indr1	AUXB09GALH	27.0/43.4	20.0	-	-	-	-	2.7	2.0	3.2

Close

### Usuwanie jednostki wewnętrznej przydzielonej do pomieszczenia

Collective setting

Floor: All Series: All ☐ The indoor unit which is already set as a room is also indicated.

Floor	Room
Floor1	1F_Office
Floor1	2F_Conference1
Floor1	2F_Conference2
Floor1	1F_Office2_1
Floor1	1F_Office2_2
Floor1	1F_Office2_3
Floor1	1F_Office2_4
Floor1	1F_Office2_5
Floor1	1F_Office2_6
Floor1	1F_Office2_7

**Release Indoors** **Select Indoors**

Selected room information

Floor	Room	Length (m)	Width (m)	Height (m)	Rq TC (kW)	Rq SC (kW)	Rq H (kW)
Floor1	1F_Office2_7	10.0	10.0	5.0	10	5	

Connected indoor

Series	Name	Model	Tmp C (C/%)	Tmp H (C)	Discharge Tmp C (C/WBT)	Outside Tmp C (C/%)
V2	Indr10	AUXB14GALH	27.0/43.4	20.0	-	

Wybierz pomieszczenie

Naciśnij „Usuń jednostkę”

Collective setting

Floor: All Series: All ☐ The indoor unit which is already set as a room is also indicated.

Select	Series	Name	Comments	Model	Capa C (kW)	Capa H (kW)	Outdoor
<input checked="" type="checkbox"/>	V2	Indr10	1F_Office2_7	AUXB14GALH	4.5	5.0	Oldr1

**Release Indoors** **Select Indoors**

Selected room information

Floor	Room	Length (m)	Width (m)	Height (m)	Rq TC (kW)	Rq SC (kW)	Rq HC (kW)	Tmp C (DBT/RH %)	Tmp C (DBT/RH %)	Tmp H (C)	Air space / person (m3)
Floor1	1F_Office2_7	10.0	10.0	5.0	10	5	15	27	43.4	20	8

Connected indoor

Series	Name	Model	Tmp C (C/%)	Tmp H (C)	Discharge Tmp C (C/WBT)	Outside Tmp C (C/%)	Discharge Tmp H (C)	Outside Tmp H (C)	TC (kW)	SC (kW)	HC (kW)

Close

Możliwość usunięcia jednostek wewnętrznych przydzielonych do poszczególnych pomieszczeń.